



**Impact Energy  
Asia Development**

# ບົດສະຫຼຸບຫຍໍ້ ຂອງການປະເມີນຜົນ ກະທົບດ້ານສິ່ງແວດລ້ອມ ແລະ ສັງຄົມ ໂຄງການພະລັງງານລົມ

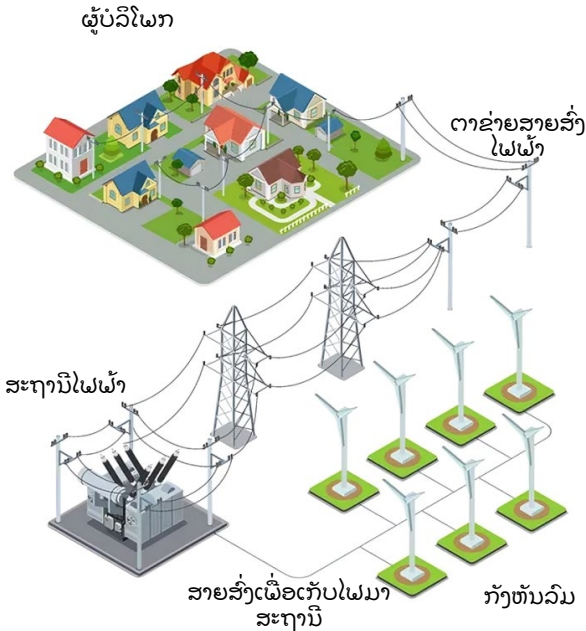


**Environmental Resources Management**  
*The business of sustainability*

# ພາກສະເໜີ

- ໂຄງການດັ່ງກ່າວນີ້ເປັນໂຄງການພະລັງງານງານລົມຂ້າມຊາຍແດນແຫ່ງທຳອິດ ທີ່ໄດ້ຮັບການອະນຸມັດຈາກລັດຖະບານລາວ ແລະ ລັດຖະບານ ສສ ຫວຽດນາມ ໂດຍອີງຕາມບົດບັນທຶກຄວາມເຂົ້າໃຈໃນການສະໜອງໄຟຟ້າຈາກໂຄງການພະລັງງານລົມຂອງ ສປປ ລາວ ໃຫ້ກັບ ບໍລິສັດໄຟຟ້າຂອງ ສສ ຫວຽດນາມ(EVN).
- ໃນປີ 2011 ບໍລິສັດ Impact Energy Asia Development (IEAD) ໄດ້ເຊັນບົດບັນທຶກຄວາມເຂົ້າໃຈ (MOU) ກັບລັດຖະບານ ສປປ ລາວ ໃນການສຶກສາຄວາມເປັນໄປໄດ້ໃນການພັດທະນາໂຄງການພະລັງງານລົມ
- ໃນປີ 2015 ບໍລິສັດ Impact Energy Asia Development (IEAD) ໄດ້ເຊັນສັນຍາພັດທະນາໂຄງການ (PDA) ກັບລັດຖະບານ ສປປ ລາວ ໃນການການພັດທະນາໂຄງການພະລັງງານລົມ ທີ່ມີກຳລັງການຕິດຕັ້ງ 600 MW
- ເປົ້າໝາຍການເຊັນສັນຍາສຳປະທານກັບລັດຖະບານແຫ່ງ ສປປ ລາວ ພາຍໃນເດືອນ ສິງຫາ-ກັນຍາ ປີ 2022 ແລະ ເລີ່ມການກໍ່ສ້າງພາຍໃນເດືອນ ຕຸລາ ປີ 2022
- ໄລຍະ (The Commercial Operations Date ຫຼື COD ແມ່ນ ເດືອນ ທັນວາ 2025 ໂດຍມີໄລຍະສຳປະທານທັງໝົດ 25 ປີ ນັບຈາກ ມີ COD.
- ໄລຍະການກໍ່ສ້າງຄາດວ່າຈະໃຊ້ເວລາ 30 ເດືອນ.

## ອົງປະກອບຂອງໂຄງການ



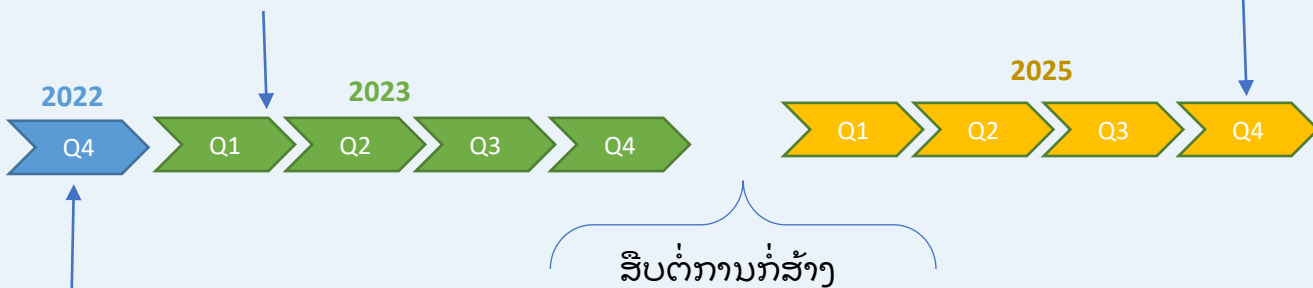
ໂຄງການໂຄງສ້າງໄຟຟ້າພະລັງງານລົມລວມກຳລັງຮັບ 600 ເມກາວັດ (600 MW) ເຊິ່ງພື້ນທີ່ໂຄງການສ່ວນໃຫຍ່ແມ່ນນອນຢູ່ໃນຂອບເຂດຂອງເມືອງ ດາກຈິງ ແຂວງເຊກອງ ແລະ ອີກບາງສ່ວນແມ່ນນອນຢູ່ໃນຂອບເຂດຂອງເມືອງ ຊານໄຊ ແຂວງອັດຕະປື. ພື້ນທີ່ການສຶກສາໃນການພັດທະນາໄຟຟ້າພະລັງງານລົມ (ບໍລວມເຂດສາຍສົ່ງໄຟຟ້າ) ແມ່ນມີພື້ນທີ່ສຶກສາທັງໝົດ 10 ພື້ນທີ່ ທີ່ມີພື້ນທີ່ສຶກສາທັງໝົດ 10 ພື້ນທີ່.

- ເສົາກັງຫັນລົມ 133 ຕົ້ນ ( ລວງສູງ 110 ແມັດ )
- ສາຍສົ່ງ 500 kV ໄລຍະ 22 ກິໂລແມັດຈາກພື້ນທີ່ໂຄງການ ຫາຊາຍແດນລາວ-ຫວຽດນາມ
- ສາຍໄຟຟ້າດິນຈຸກເສົາກັງຫັນລົມມາຫາສະຖານີຍ່ອຍ ແລະ ສາຍສົ່ງ 35 kV ແລະ 115 kV ຈຸກສະຖານີຍ່ອຍ ມາຫາສະຖານີຫຼັກໃນເຂດພື້ນທີ່ໂຄງການ.
- ເສັ້ນທາງເຂົ້າເຖິງ ພ້ອມຮ່ອງລະບາຍນໍ້າ ລວມຄວາມກວ້າງ 8 ແມັດ
- ສິ່ງອໍານວຍຄວາມສະດວກອື່ນໆ ລວມທັງສະຖານີ 115 ແລະ 500 kV, ໂຮງປະສົມຄອນກຣີດ (ຊົ່ວຄາວ), ອາຄານຫ້ອງການ, ລານກອງອຸປະກອນ, ແຄ້ມກໍາມະກອນ, ກອງເສດດິນ-ຫີນ

## ແຜນດໍາເນີນງານຂອງໂຄງການ

ກໍ່ສ້າງເສົາກັງຫັນລົມ, ສາຍສົ່ງ ແລະ ສະຖານີ

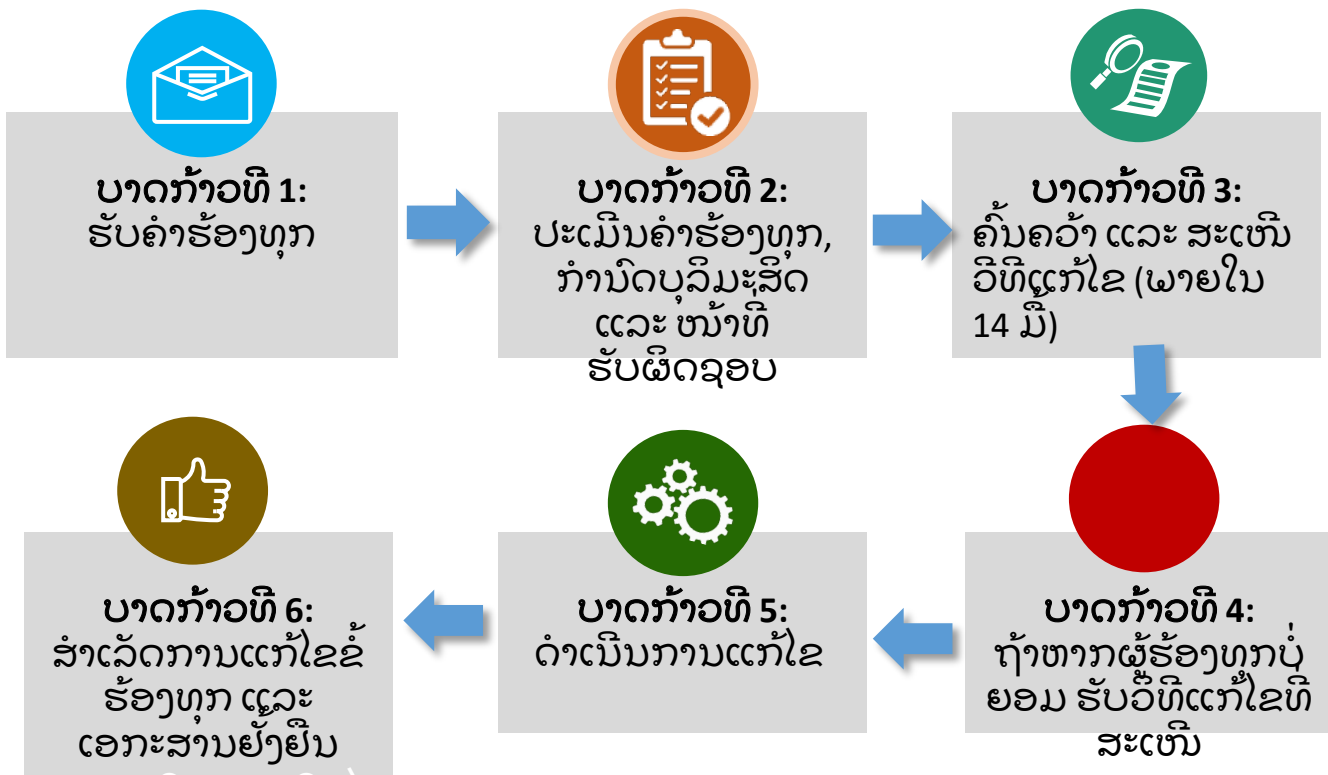
ເລີ່ມດໍາເນີນງານ



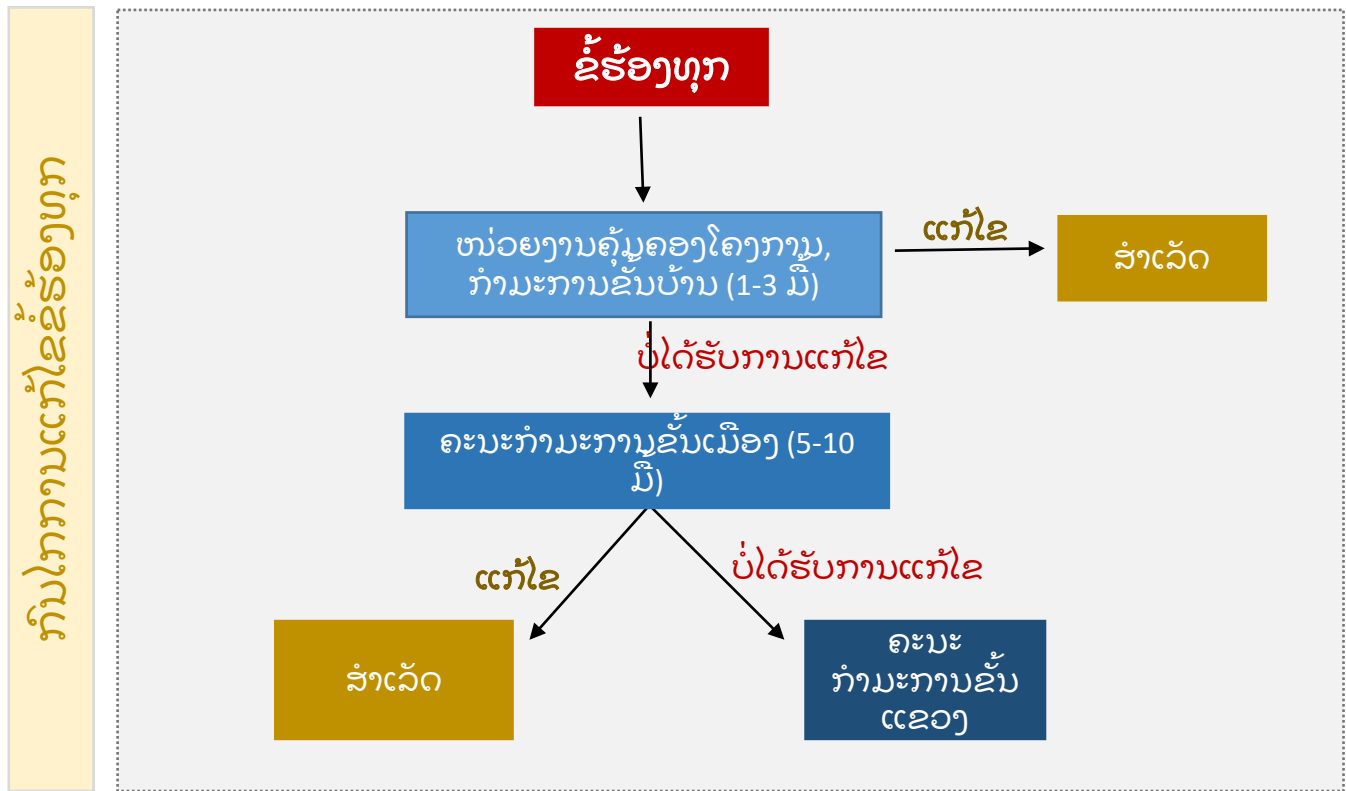
ເລີ່ມການສ້າງແຄ້ມຄຸນງານ, ໂຮງໂມ້ບູນ, ເສັ້ນທາງ ແລະ ທີ່ຕັ້ງເຄຣນ



# ຂັ້ນຕອນການຮ້ອງທຸກຂອງລຸມລຸນ



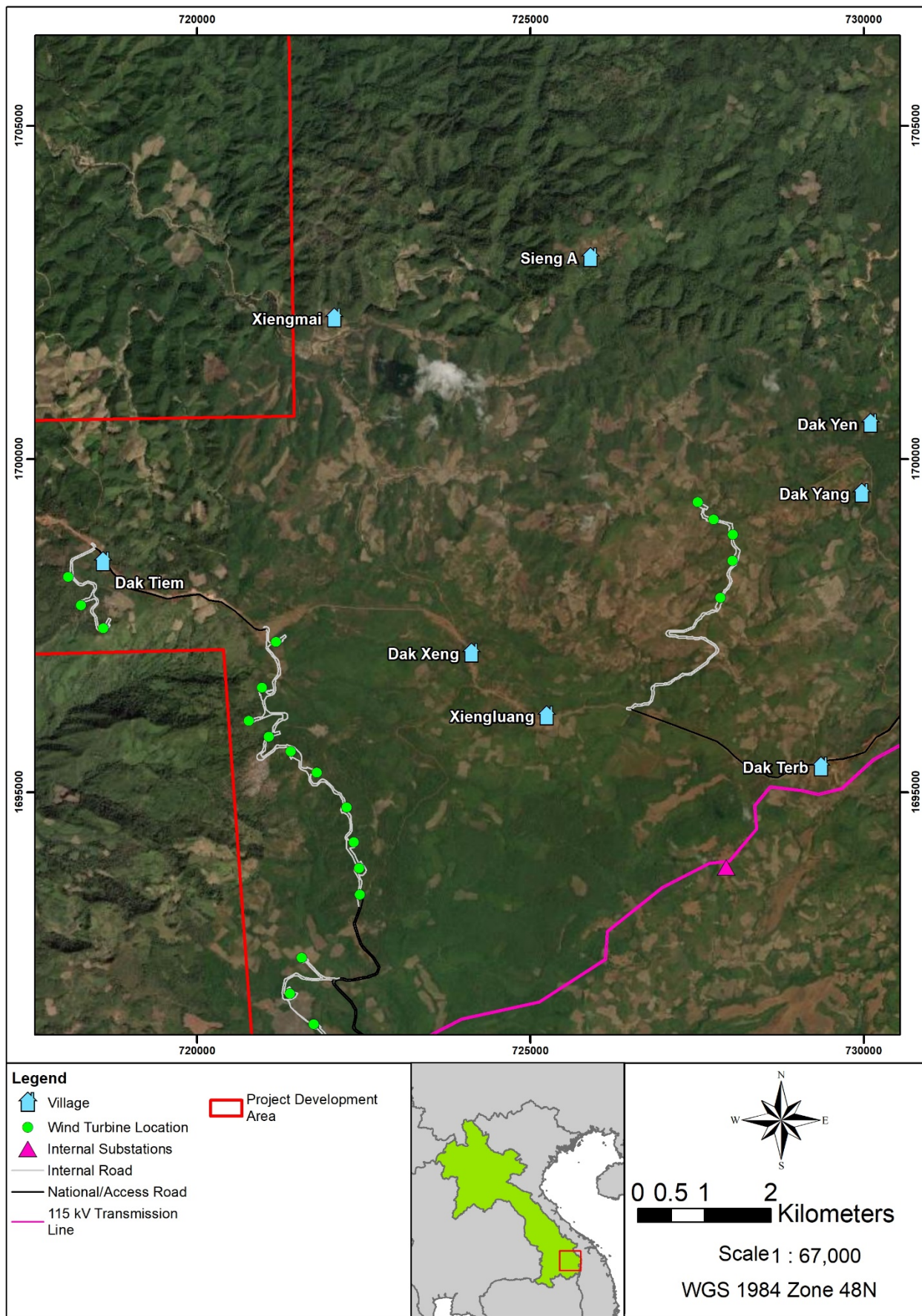
ຈຸດປະສົງຂອງກົນໄກແນວເຜອຣຣັບປະກັນວ່າການທດແທນຈະມີຄວາມໝັ້ນຄົງ ແລະ ໂປ່ງໃສ ເພື່ອແກ້ໄຂຂໍ້ຮ້ອງທຸກຂອງປະຊາຊົນ. ແຜນການດັ່ງກ່າວປະກອບດ້ວຍແນວທາງການແກ້ໄຂບັນຫາ 3 ຂັ້ນ (ບ້ານ, ເມືອງ ແລະ ແຂວງ). ຖ້າຫາກຂໍ້ຮ້ອງທຸກຂອງປະຊາຊົນບໍ່ໄດ້ຮັບການແກ້ໄຂໃນຂັ້ນຕົ້ນ ກໍຈຳເປັນຕ້ອງມີການແກ້ໄຂໃນຂັ້ນຕໍ່ໄປ



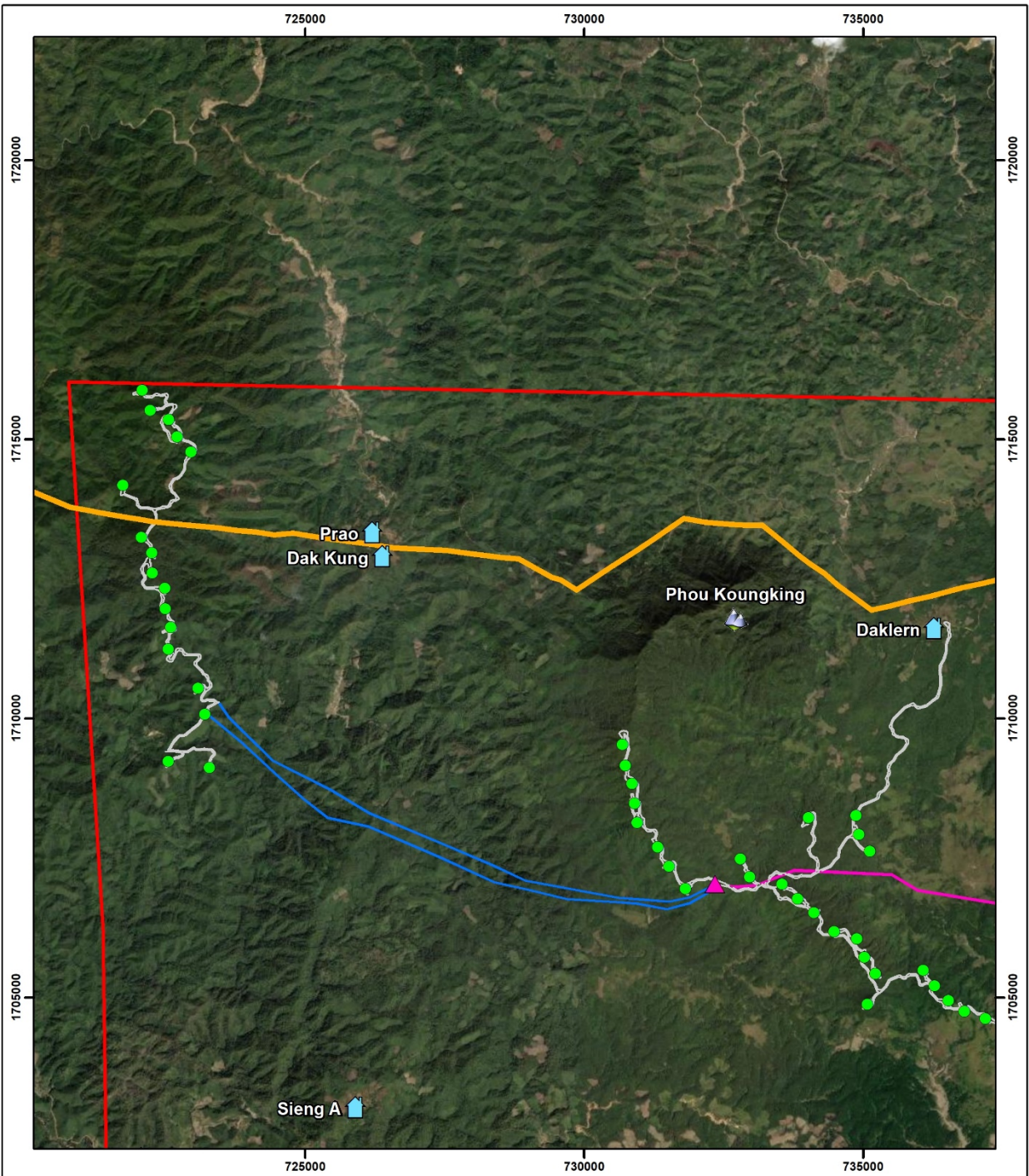
# ສະພາບໂດຍລວມຂອງບັນດາບ້ານທີ່ໄດ້ຮັບຜົນກະທົບ

ບ້ານ	ຜົນກະທົບ			
	ຈຳນວນ ຄອ ທີ່ ຖືກກະທົບ	ປ່າຊ້າ / ປ່າຊຸມ ຊົນ/ເຂດຊີວິດ ນາໆພັນ	ເງົາກະພິບ	ທັດສະນີຍະ ພາບ
ດາກຈິງ, ເຊກອງ				
ດາກຕຽມ	23		ປານກາງ	ປານກາງ
ດາກເຊັງ	4			
ຊຽງ	9			
ດາກເຕຣີບ	38			
ປຣາວ	0	ໃກ້ກັບພູກຸ້ງກຶງ		
ດາກກັງ	5	ໃກ້ກັບພູກຸ້ງກຶງ		
ດາກເດັນ	46	ໃກ້ກັບພູກຸ້ງກຶງ		
ດາກດໍຣ	31			
ດາກຈິງ	2			ປານກາງ
ງອນດອນ	30			
ດາກມວນ	31			
ດາກບອງ	109	ສາຍສົ່ງຜ່ານ ປ່າຊ້າ	ປານກາງ	
ຊານໄຊ, ອັດຕະປື				
ດາກນົງ	19		ປານກາງ	
ດາກສະໝໍ	9			
ດາກຍົກ	4			

# ດາກຕຽມ, ດາກເຊັງ, ຊຽງຫຼວງ, ດາກເຕຣີບ

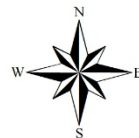
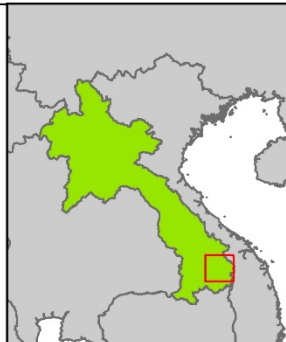


# ດາກກັງ ແລະ ບ້ານປຣາວ



## Legend

- Phou Koungking Mountain
- Village
- Wind Turbine Location
- Internal Substations
- Existing Nam Emoun TL
- Internal Road
- 115 kV Transmission Line
- 35 kV Transmission Line
- Project Development Area



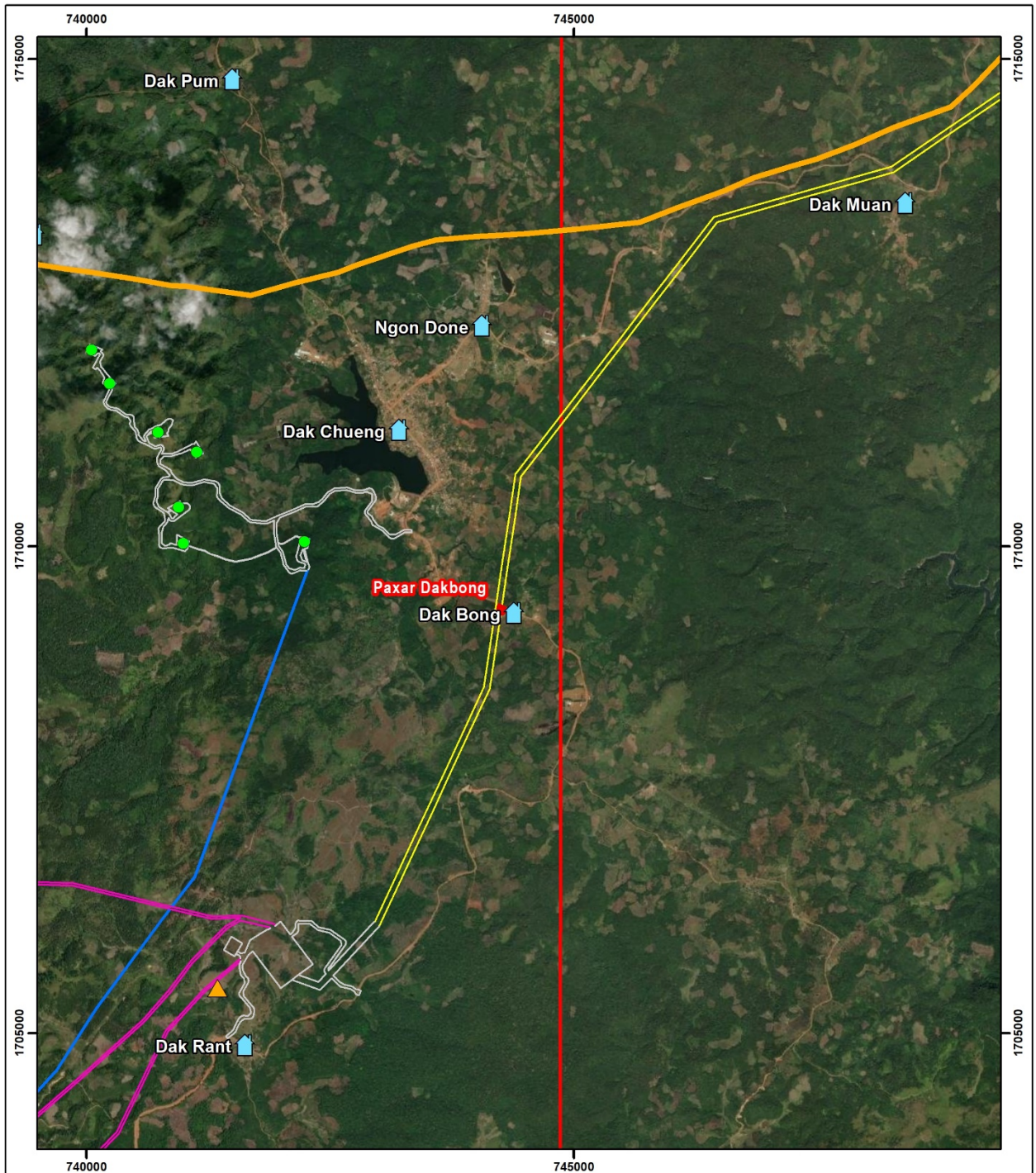
00.51 2 Kilometers

Scale 1 : 89,000


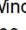
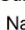

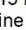
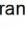




WGS 1984 Zone 48N

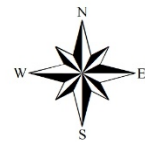
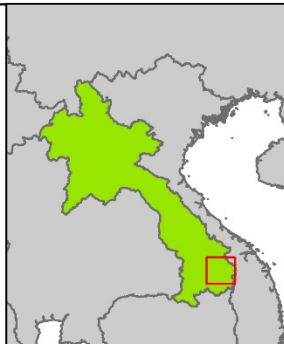


# ດາກຮັນ,ດາກບອງ, ດາກຈຶງ, ງອນດອນ, ດາກມວນ



## Legend

-  Village
-  Wind Turbine Location
-  500 kV Substation
-  Existing Nam Emoun TL
-  Internal Road
-  115 kV Transmission Line
-  35 kV Transmission Line
-  500 kV Transmission Line
-  Project Development Area
-  Cemeteries

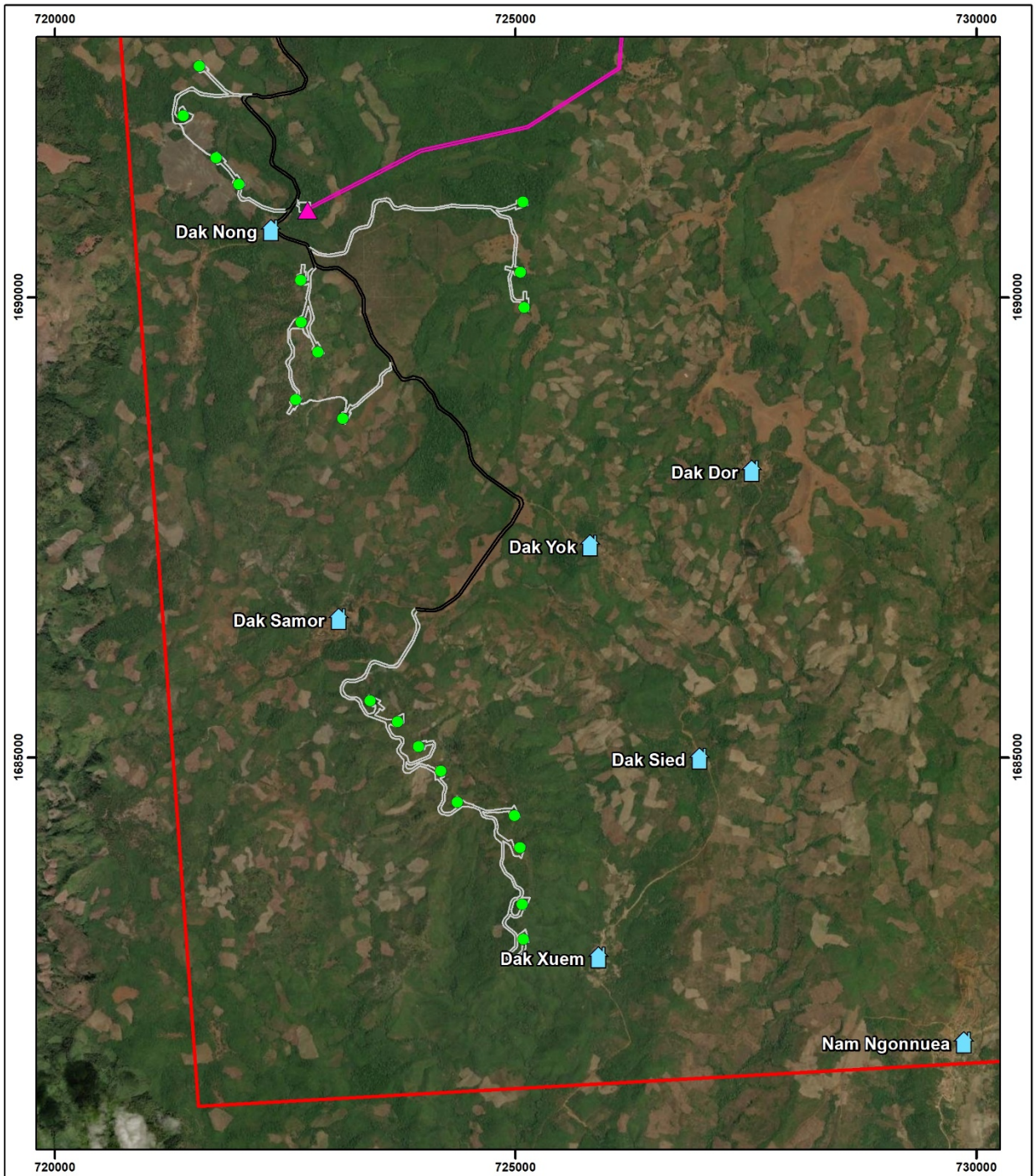


0 0.5 1  
Kilometers

Scale 1 : 51,000

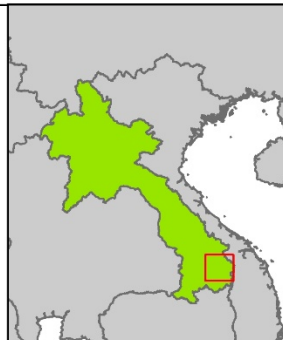
WGS 1984 Zone 48N

# ດາກດໍ, ດາກນົງ, ດາກສະໝໍ, ດາກຍົກ



## Legend

-  Village
-  Wind Turbine Location
-  Internal Substations
-  Internal Road
-  National/Access Road
-  115 kV Transmission Line
-  Project Development Area



0 0.5 1  
Kilometers

Scale 1 : 54,000

WGS 1984 Zone 48N

# ຜົນກະທົບສິ່ງແວດລ້ອມ ແລະ ມາດຕະການຫຼຸດຜ່ອນ

## ຜົນກະທົບຕໍ່ດິນ ແລະ ທໍລະນີວິທະຍາ -

ວາງແຜນວຽກກ່ຽວກັບວຽກດິນໄວ້ໃນຊ່ວງລະດູແລ້ງ ແລະ ໃຫ້ຫຼີກລ່ຽງໃນຊ່ວງລະດູຝົນ ຖ້າເປັນໄປໄດ້.

ການຈັດເກັບວັດສະດຸກໍ່ສ້າງ ຄວນຈະຫ່າງຈາກແມ່ນໍ້າ ແລະ ສາຍນໍ້າ ຢ່າງໜ້ອຍ 30 ແມັດ.

ມີການກວດສອບໃຫ້ໝັ້ນໃຈວ່າ ວັດສະດຸກໍ່ສ້າງຖືກຈັດເກັບໄວ້ໃນຜິນທີ່ ທີ່ກຳນົດ ແລະ ບໍ່ກົດຂວາງ ຫຼື ຢູ່ໃນບໍລິເວນຂອບເຂດທີ່ມີຄວາມສ່ຽງຕໍ່ການເກີດການເຊາະເຈືອນຂອງດິນ.

ດຳເນີນການຕິດຕາມ / ກວດກາ ເພື່ອກວດສອບຄວບຄຸມການເຊາະເຈືອນຂອງດິນ.

## ຜົນກະທົບຕໍ່ຄຸນນະພາບອາກາດ -

ດຳເນີນການຕິດຕາມກວດກາຄຸນນະພາບອາກາດ.

ຫຼຸດຜ່ອນຄວາມໄວການສັນຈອນຂອງຍົນພາຫະນະທີ່ເຂົ້າ-ອອກຈາກໝູ່ບ້ານ ທີ່ໄດ້ຮັບຜົນກະທົບ ໂດຍຈຳກັດຄວາມໄວຢູ່ທີ່ 30 ກມ/ຊມ.

ເສັ້ນທາງການສັນຈອນຄວນປູຢ່າງ ຖັງຫຼາກ ບໍ່ໄດ້ປູຢ່າງຄວນຫົດນໍ້າຢ່າງໜ້ອຍ 2 ຄັ້ງ/ມື້

## ຜົນກະທົບຕໍ່ພູມສັນຖານ -

ມີການປ້ອງກັນຈຸດທີ່ມີຄວາມຄ້ອຍຊັນທີ່ເໝາະສົມ ແລະ ຄວບຄຸມການລະບາຍນໍ້າ.

ການບຸກເບີກໜ້າດິນ ຫຼື ຕັດຕົ້ນໄມ້ ສະເພາະໃນຜິນທີ່ໂຄງການ/ຜິນທີ່ສໍາປະທານເທົານັ້ນ,

ຫຼັງຈາກສໍາເລັດການກໍ່ສ້າງ, ໃຫ້ທຳການຟື້ນຟູຜິນທີ່ ແລະ ທິວທັດ ໃຫ້ກັບຄືນສູ່ລັກສະນະເດີມເທົ່າທີ່ເປັນໄປໄດ້.



## ຜົນກະທົບຕໍ່ ຄຸນນະພາບນໍ້າໜ້າດິນ / ຊັບພະຍາກອນນໍ້າ -

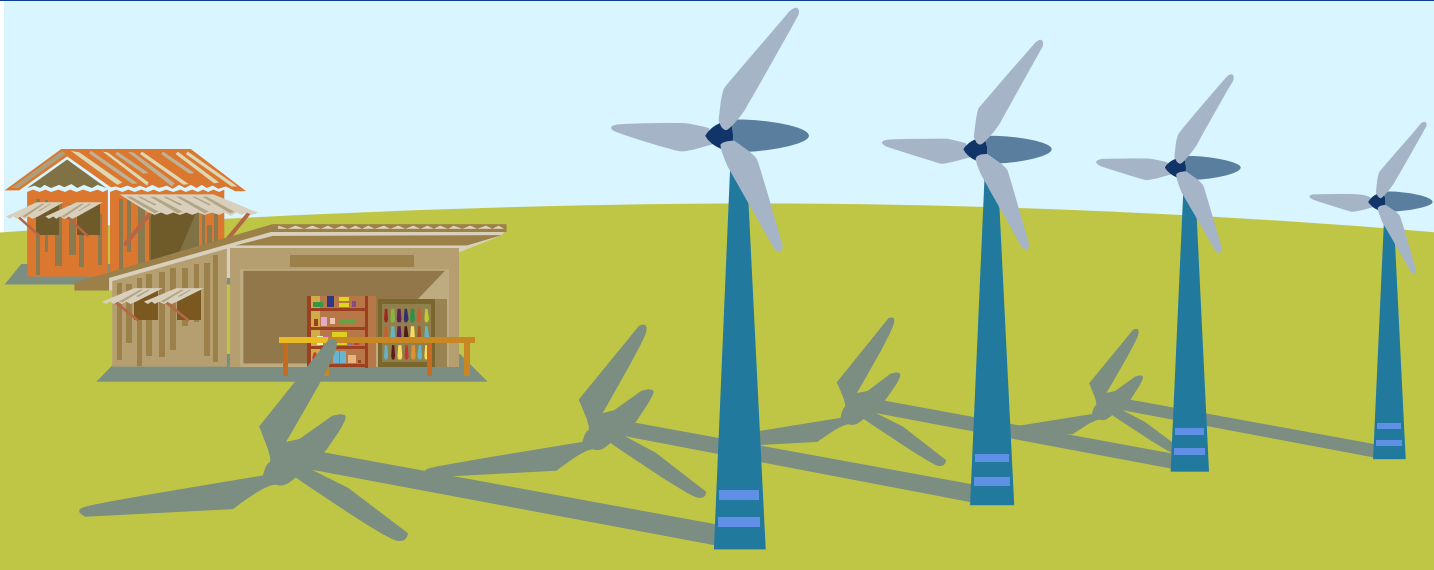
ມີແຜນການຈັດການການລະບາຍນໍ້າ ທີ່ລວມທັງການຜັນຝຸ່ນແລວການໄຫຼຂອງນໍ້າສະອາດ ອອກຈາກ “ສິ່ງເປີເປືອນ” ຫຼື ຜິນທີ່ທີ່ຖືກລົບກວນ, ກັກເກັບ, ບໍາບັດ ແລະ ການນໍາເອົານໍ້າເປືອນມາໃຊ້ຄືນໃໝ່ຈາກໂຮງງານປະສົມປູນ

ມີການກະກຽມ ແລະ ດຳເນີນການແຜນການໃຊ້ນໍ້າ. ເຊິ່ງແຜນດັ່ງກ່າວຕ້ອງປຶກສາຫາລື ແລະ ຕົກລົງກັບຊາວບ້ານ, ຫ້ອງການກ່ຽວຂ້ອງຂອງເມືອງ ແລະ ແຂວງກ່ອນ.

ດຳເນີນການຕິດຕາມກວດກາຄຸນນະພາບນໍ້າໜ້າດິນກ່ອນການກໍ່ສ້າງ (ເກັບຕົວຢ່າງ 5 ຈຸດ) ຈຸດດຽວກັນກັບຈຸດເກັບຕົວຢ່າງນໍ້າໜ້າດິນໃນການເກັບຂໍ້ມູນຜິນຖານສິ່ງແວດລ້ອມກ່ອນໜ້ານີ້.

## ຜົນກະທົບຕໍ່ ສຽງນັ້ນ -

- ເສົາກັງຫັນລົມທຸກຕົ້ນທີ່ສິ່ງຜົນກະທົບຮູນແຮງຕໍ່ປະຊາຊົນຈະຖືກຍ້າຍ
- ດຳເນີນການຕິດຕາມກວດກາຄຸນນະພາບສຽງນັ້ນຕາມທີ່ໄດກຳນົດໃນບົດລາຍງານ EIA ທີ່ຖືກຮັບຮອງ
- ຫຼີກເວັ້ນສຽງລົບກວນທີ່ບໍ່ຈຳເປັນຈາກກິດຈະກຳການເຮັດວຽກຂອງເຄື່ອງຈັກ, ການຂັບຂີ່ຍານພາຫານະໄວເກີນໄປ.



- ເງົາກະພິບຈາກແສງແດດ ເກີດຈາກໃບພັດກັງຫັນລົມທີ່ໝຸນຢູ່ ສາມາດເຮັດໃຫ້ເກີດເງົາຜ່ານຊ່ອງແຄບໄດ້ເຊັ່ນ: ປ່ອງຢ້ຽມຂອງເຮືອນທີ່ໃກ້ຄຽງ.
- ຜົນກະທົບຈາກຊ່ວງດຳເນີນງານ ອາດກໍ່ໃຫ້ເກີດຄວາມລຳອານໄດ້.
- ໄດ້ເຮັດແບບຈຳລອງ ໃນບົດລາຍງານ ESIA ສຳລັບໝູ່ບ້ານທີ່ອາດໄດ້ຮັບຜົນກະທົບຈາກເງົາກະພິບເຊັ່ນ: ດາກຕຽມ, ດາກແຢນ, ດາກບອງ ແລະ ດາກນົງ



## ມາດຕະການຫຼຸດຜ່ອນ

- ໃນຊ່ວງທີ່ກຽມບົດລາຍງານ ESIA, ກັງຫັນລົມຕົ້ນ ທີ່ມີບັນຫາຜົນກະທົບຈາກເງົາກະພິບທີ່ສຳຄັນຈະໄດ້ຍ້າຍອອກຈາກເຂດອຸມຊົນ.
- ກັງຫັນລົມທຸກຕົ້ນແມ່ນໄດ້ຮັບຈັດວາງຕາມແນວທາງຂອງ ທຸະນາຄານໂລກ/IFC ເພື່ອໃຫ້ມີຄວາມແນ່ໃຈວ່າການເກີດເງົາກະພິບຈະຕໍ່າກວ່າ 30 ຊົ່ວໂມງ/ປີ ເຊິ່ງຈະສົ່ງຜົນຕໍ່ພື້ນທີ່ທີ່ມີຄວາມອ່ອນໄຫວໜ້ອຍທີ່ສຸດ.
- ການຕິດຕາມ ແລະ ລາຍງານຂໍ້ຮ້ອງທຸກ - ໃຫ້ມີການກວດສອບຢ່າງໃກ້ຊິດກັບຜູ້ທີ່ຢູ່ອາໄສ ໃນຊ່ວງດຳເນີນງານ, ເຊິ່ງມີການຄາດການວ່າຜົນກະທົບຈາກເງົາກະພິບ ໃນສະຖານທີ່ນັ້ນໆ ຈະໄດ້ຮັບການສະຫຼຸບ ຈາກຜູ້ສະເໜີໂຄງການ ແລະ ຈັດສັນໄວ້ສຳລັບກໍ່ສ້າງ.

ຮູບພາບຕັດຕໍ່ຫຼັງຈາກກໍ່ສ້າງເສົາກັ່ງຫັນລົມ - ບ. ດາກຕຽມ

ບັດຈຸບັນ



ຮູບພາບຕັດຕໍ່



ບັດຈຸບັນ



ຮູບພາບຕັດຕໍ່



ປັດຈຸບັນ



ຮູບພາບຕັດຕໍ່



## ຮູບພາບຕັດຕໍ່ຫຼັງຈາກກໍ່ສ້າງເສົາກັງຫັນລົມ - ບ. ດາກແຢນ

- ❑ ພື້ນທີ່ລາວອຸປະກອນ ແລະ ແຄ້ມຄົນງານກໍ່ສ້າງ ຕັ້ງຢູ່ພື້ນທີ່ທີ່ຖືກລົບກວນ ຫຼື ບໍ່ມີການປົກຫຸ້ມຂອງພັນພືດຢູ່ແລ້ວ.
- ❑ ຫຼຸດຜ່ອນແສງໄຟໃນເວລາກາງຄືນ ມີການຮັບປະກັນໃຫ້ແນ່ໃຈວ່າມີຄວາມປ້ອດໄຟ.
- ❑ ນໍາໃຊ້ວັດສະດຸຫຼຸດແສງສະທ້ອນ ແລະ ຄວນໃຊ້ສໍາລັບອຸປະກອນທັງໝົດຂອງໂຄງການ.
- ❑ ຮັກສາພືດພັນທີ່ມີຢູ່ດັ້ງເດີມໃຫ້ດີທີ່ສຸດ, ລວມເຖິງພືດພັນທີ່ຢູ່ຕາມເສັ້ນທາງ ແລະ ໂຄງສ້າງພື້ນຖານອື່ນໆ ຂອງໂຄງການ.



# ຜົນກະທົບຕໍ່ຄວາມຫຼາກຫຼາຍທາງຊີວະພາບ ແລະ ມາດຕະການ

ການທຳລາຍທາງກາຍະພາບ ແລະ/ຫຼື ຜົນກະທົບຈາກການລົບກວນພືດພັນ ການກຳນົດເສັ້ນທາງເຂົ້າໃໝ່ ໃນຊ່ວງ ກ່ອນກຳນົດເສັ້ນທາງເຂົ້າໃໝ່ ໃນຊ່ວງ ກ່ອນ ໂດຍມີກຸນນະພາບທາງສາທາລະນະ ກ່ອນ ໂດຍມີກຸນນະພາບທາງສາທາລະນະ ສະເພາະເຂດທີ່ມີຄວາມຫຼາກຫຼາຍທາງ ຊີວະນາໆພັນ ທີ່ມີອອນໄຫວ ແລະ ໄວຕ ການຮັບຮູ້.

ຫຼືກວ່າງການຕັ້ງແຄ້ມກໍ່ສ້າງ ແລະ ສ້າງ ເງິນສົດສະດຸ/ອຸປະກອນ ພາຍໃນ ຫຼື ໃກ້ພື້ນທີ່ປ່າທີ່ຈັດເຮັດແຜນທີ່ໄວ.

ການສູນເສຍແຫຼ່ງທີ່ຢູ່ອາໄສ ເພື່ອຮອງ ຮັບຜົນກະທົບຂອງສາຍພັນຫຼັກ -

ກຸນນະພາບບຸກຄົນທີ່ ກ່ອນການກໍ່ສ້າງ ເພື່ອໄວ້ສູດປ່າອອກຈາກແຫຼ່ງທີ່ຢູ່ ອາໄສ ເຊິ່ງສູດປ່າອາດໄດ້ຮັບຜົນ ກະທົບໂດຍກົງ.

ວາງກຳນົດກຸນນະພາບທີ່ຈະກຳນົດບຸກຄົນ ອາດຕົນ, ເກດຕົນ ແລະ ກຸນນະພາບທາງ ນອກຊ່ວງເວລາປະສົມພູ ກບສາຍ ພັນພືດພັນຮູບແບບໃນເວລານັ້ນ.

ການລ່າສັດ/ການຮຸກຮານຢ່າງຜິດກົດ ໝາຍ ແລະ ການນຳໃຊ້ຊັບພະຍາກອນ ບ່າໄມ້

ກິດຈະກຳທີ່ຜິດກົດໝາຍເຊັ່ນ: ການລ່າ ສັດປ່າ ຫຼື ການເກັບພັນໄມ້ປ່າ ແລະ ການນຳໃຊ້ຊັບພະຍາກອນບ່າໄມ້ ຕ້ອງມີ ການກຳນົດລະບຽບກັບຄົນງານກໍ່ສ້າງ ແລະ ຫ້າມເຮັດກິດຈະກຳດັ່ງກ່າວ.

ມີການຄວບຄຸມການເຂົ້າເຖິງພື້ນທີ່ ທີ່ມີ ຄວາມອ່ອນໄຫວສູງ (ເຊັ່ນ: ເຂດຈະເລີນ ເຕີບໂຕທີ່ເກົ່າແກ່, ພື້ນທີ່ປ່າໄມ້ທີ່ໄດ້ຮັບ ຜົນກະທົບ)



ນົກ ແລະ ເຈຍ ປະທະກັບກັງຫັນລົມອາດເຮັດໃຫ້ບາດເຈັບ ແລະ ເສຍຊີວິດ ລັດຕັ້ງປະຕິບັດແຜນການຕິດຕາມກວດກາ ແນໃສ່ກວດສອບການເສຍຊີວິດໃນຊ່ວງ ທີ່ ນົກ/ເຈຍ ເຮັດກິດຈະກຳເພີ່ມຕື່ມ (ໃນຊ່ວງລະດູການທີ່ກຽວຂອງ).

ລັດຕັ້ງປະຕິບັດຕິດຕາມກວດສອບການດຳເນີນງານ ເພື່ອຢັ້ງຢືນຜົນກະທົບຈາກການ ດຳເນີນງານ ແລະ ແຈງການທາງເລືອກໃນການຫຼຸດຜ່ອນຜົນກະທົບທີ່ເໝາະສົມ.

ລັດກຽມແບບແຜນການປັບໂຕ ເພື່ອລາຍງານຕິດຕາມກວດກາ ຊາກສົບ ນົກ/ເຈຍ ໃນໄລຍະຍາວ, ເພື່ອພິຈາລະນາວ່າ ຈຳເປັນຕ້ອງມີມາດຕະການຫຼຸດຜ່ອນເພີ່ມຕື່ມ ບໍ່ ສຳລັບກັງຫັນລົມ/ກຸ່ມກັງຫັນລົມສະເພາະເຈາະຈົງ.

ປັບປຸງແຫຼ່ງທີ່ຢູ່ອາໄສຂອງເຈຍ (ເຊັ່ນ: ກຸນນະພາບອ່າງນ້ຳ) ແລະ ລັດຫາກ່ອງໄມ້ ພາຍໃຕ້ ສູນຄວບຄຸມຂອງ IEAD ໂດຍຫ່າງຈາກກັງຫັນລົມ ເຊິ່ງອາດຊ່ວຍຫຼຸດຈຳນວນເຈຍໃນ ພື້ນທີ່ເຂດກັງຫັນລົມ ແລະ ຫຼຸດຄວາມສ່ຽງໃນອຸມຊົນ.



# ຜົນກະທົບທາງສັງຄົມ ແລະ ມາດຕະການຫຼຸດຜ່ອນ

## ຜົນກະທົບຕໍ່ສຸຂະພາບ ແລະ ຄວາມປອດໄພຂອງຄຸມຊົນ

ມີການຈັດເຮັດແຜນຄຸ້ມຄອງສິ່ງແວດລ້ອມ ເຊັ່ນ: ແຜນການຈັດການຈໍລະຈອນ, ແຜນການຈັດການຄຸນນະພາບອາກາດ ແລະ ແຜນການຈັດການສຽງ ແລະ ການສັນສະເທືອນ.

## ຜົນກະທົບຕໍ່ໂອກາດທາງເສດຖະກິດ

- ການຈ້າງງານ ແລະ ການເສີມສ້າງຄວາມເຂັ້ມແຂງທ້ອງຖິ່ນ.
- ການສະໜອງໄຟຟ້າໃຫ້ຊົນນະບົດ ແລະ ການພັດທະນາຄຸມຊົນ.
- ຄວາມເປັນໄປໄດ້ໃນການເຂົ້າເຖິງພື້ນທີ່ໃໝ່ຈາກຖະໜົນເສັ້ນໃໝ່.

## ຜົນກະທົບຕໍ່ການດໍາເນີນງານຂອງພະລັງງານລົມ ຕໍ່ສິ່ງອໍານວຍຄວາມສະດວກໃນທ້ອງຖິ່ນ

ມີການຕິດຕາມກວດກາສຽງລົບກວນເປັນປະຈໍາ ໃນກໍລະນີທີ່ສຽງລົບກວນເກີນເກນທີ່ວາງໄວ້.

ຈັດຕັ້ງແຜນການຈັດການພື້ນຜູ້ ລວມເຖິງ ການປຸກຜູ້ນຳພັນພື້ນເມືອງໃໝ່, ການຈັດສອນ ແລະ ການຟື້ນຟູພື້ນທີ່ກໍ່ສ້າງ.

## ຜົນກະທົບຕໍ່ມໍລະດົກທາງວັດທະນະທໍາ (ຈັບຕ້ອງໄດ້ ແລະ ຈັບຕ້ອງບໍ່ໄດ້)

- ກຽມວາງແຜນຜັງແລວທາງເຂົ້າໃຫ້ຫຼີກລ່ຽງພື້ນທີ່ປ່າສັກສິດທີ່ຮູ້ຈັກ.
- ຈັດຕັ້ງແຜນຄຸ້ມຄອງມໍລະດົກທາງວັດທະນະທໍາ ເພື່ອເປັນແນວທາງແກ່ຄົນງານກໍ່ສ້າງ ໃນການຄຸ້ມຄອງແຫຼ່ງມໍລະດົກທາງວັດທະນະທໍາ, ໂຄງສ້າງ ແລະ ຄໍານິຍົມ. ທີ່ອາດໄດ້ຮັບຜົນກະທົບຈາກໂຄງການ.

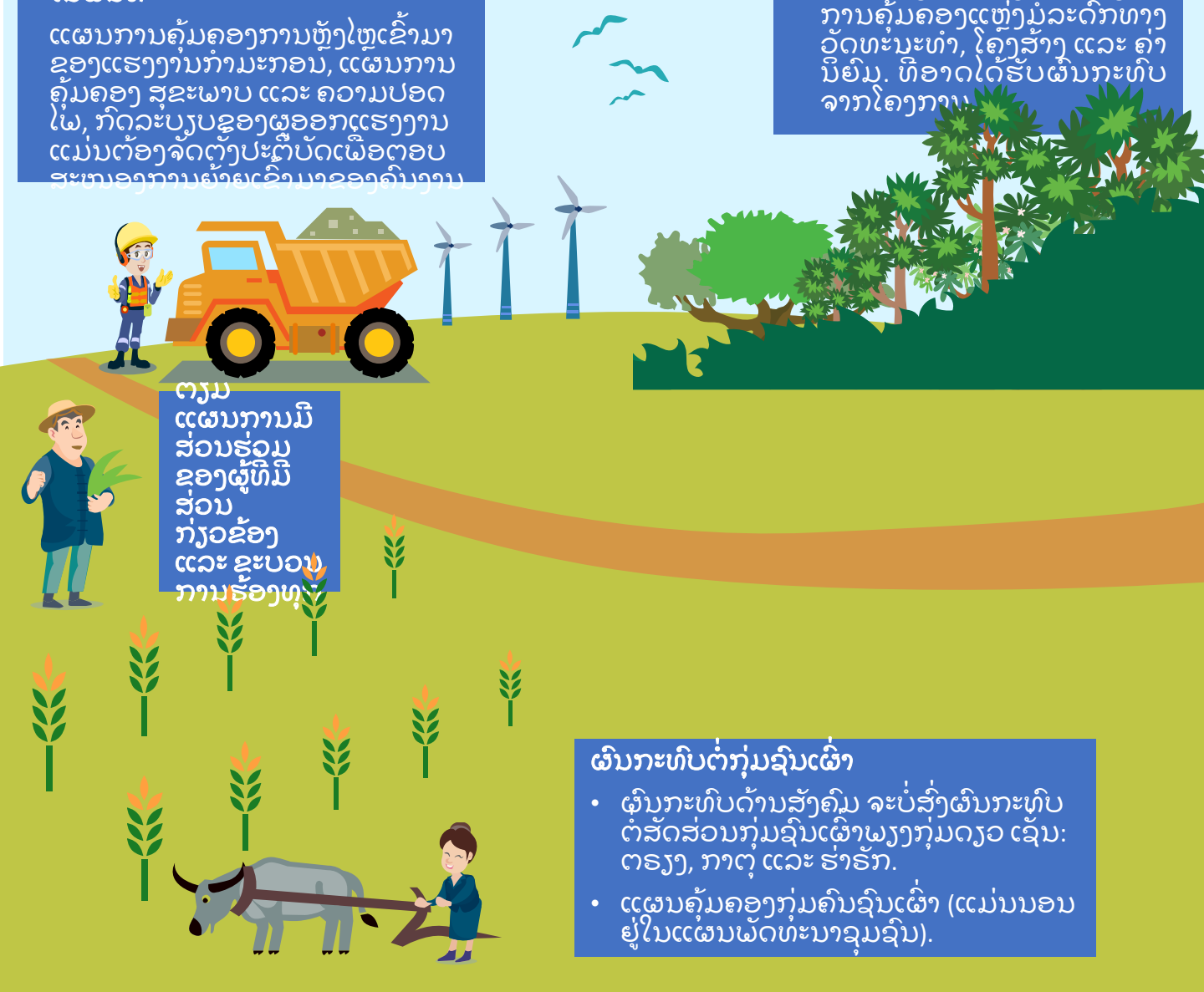
## ຜົນກະທົບກ່ຽວກັບການຫຼັງໄຫຼເຂົ້າມາໃນພື້ນທີ່

ແຜນການຄຸ້ມຄອງການຫຼັງໄຫຼເຂົ້າມາຂອງແຮງງານກໍາມະກອນ, ແຜນການຄຸ້ມຄອງ ສຸຂະພາບ ແລະ ຄວາມປອດໄພ, ກົດລະບຽບຂອງຜູ້ອອກແຮງງານ ແມ່ນຕ້ອງຈັດຕັ້ງປະຕິບັດເພື່ອຕອບສະໜອງການຄຸ້ມຄອງຂອງຄົນງານ.

ຕາມແຜນການມີສ່ວນຮ່ວມຂອງຜູ້ທີ່ມີສ່ວນກ່ຽວຂ້ອງ ແລະ ຊະບວນການຮ້ອງທຸກ

## ຜົນກະທົບຕໍ່ກຸ່ມຊົນເຜົ່າ

- ຜົນກະທົບດ້ານສັງຄົມ ຈະບໍ່ສົ່ງຜົນກະທົບຕໍ່ສັດສ່ວນກຸ່ມຊົນເຜົ່າພຽງກຸ່ມດຽວ ເຊັ່ນ: ຕາຮຽງ, ກາຕຸ້ ແລະ ຮ່າຮັກ.
- ແຜນຄຸ້ມຄອງກຸ່ມຄົນຊົນເຜົ່າ (ແມ່ນນອນຢູ່ໃນແຜນພັດທະນາຄຸມຊົນ).





# ຜົນກະທົບຈາກການເວນຄືນກຳມະສິດທີ່ດິນ

## ພູບລວມຜົນກະທົບຈາກການເວນຄືນກຳມະສິດ

ລ/ດ	ທີ່ຕັ້ງ	ກິດຈະກຳຂອງໂຄງການ	ການຫຼວງຂອງພື້ນທີ່ກະສັກ					ຈຳນວນຄົວເຮືອນທີ່ໄດ້ຮັບຜົນກະທົບທັງໝົດ (ຄຮ)
			ເນື້ອທີ່ຜົນກະທົບ (ຮຕ)		ຈຳນວນຄົວເຮືອນທີ່ໄດ້ຮັບຜົນກະທົບ (ຄຮ)			
			ຖວ.	ຊຄ.	ຖວ.	ຖວ & ຊຄ.	ຊຄ.	
ເມືອງ ດາກຈືງ, ແຂວງ ເຊກອງ								
1.	ດາກຕຽມ	ເຂດເສີງກັງຫັນລົມ, ເສັ້ນທາງ	2.69	10.69	2	19	2	23
2.	ດາກເຊັງ	ເສັ້ນທາງ	0.18	0.45	-	4	-	4
3.	ດາກຢາງ	ເຂດເສີງກັງຫັນລົມ, ເສັ້ນທາງ	0.61	1.04	-	4	-	4
4.	ດາກແຢນ	ເຂດເສີງກັງຫັນລົມ, ເສັ້ນທາງ	0.56	1.33	-	4	1	5
5.	ຊຽງຫຼວງ	ເສັ້ນທາງ	0.73	1.65	-	9	-	9
6.	ດາກເຕຣີບ	ເສີງສາຍສົ່ງ 115kV	0.05	5.24	-	12	26	38
7.	ຕຣ່ອງເມືອງ	ເສີງສາຍສົ່ງ 115kV	0.01	1.59	-	2	3	5
8.	ດາກດໍ	ເສີງສາຍສົ່ງ 115kV	1.35	7.61	1	14	16	31
9.	ດາກເດັນ	ເຂດເສີງກັງຫັນລົມ, ເສັ້ນທາງ	0.34	0.93	-	5	-	5
10.	ດາກຮັນ	ເຂດເສີງກັງຫັນລົມ, ເສັ້ນທາງ, ເສີງສາຍສົ່ງ 115kV, ສະຖານີສາຍສົ່ງ 500kV	5.59	24.44	1	24	21	46
11.	ດາກຈືງ	ເສັ້ນທາງ	0.19	0.41	-	2	-	2
12.	ດາກເຮີນ	ເສັ້ນທາງ	0.32	0.76	-	4	1	5
13.	ດາກກັງ	ເຂດເສີງກັງຫັນລົມ, ເສັ້ນທາງ, ເສີງສາຍສົ່ງ 35 kV	0.76	1.43	-	5	-	5
14.	ດາກໂຈມ	ເສັ້ນທາງ	0.04	0.21	-	1	-	1
15.	ດາກບອງ	ເສີງສາຍສົ່ງ 115kV, 35kV, ແລວສາຍສົ່ງ 500kV	20.87	51.13	4	49	57	110
16.	ດາກມວນ	ແລວສາຍສົ່ງ 500kV	0.08	16.91	-	5	26	31
17.	ໂນນສະຫວັນ	ແລວສາຍສົ່ງ 500kV	0.02	2.23	-	1	3	4
18.	ງອນດອນ	ແລວສາຍສົ່ງ 500kV	0.11	25.62	-	8	22	30
19.	ດາກຕະອອກນ້ອຍ	ແລວສາຍສົ່ງ 500kV	0.04	5.30	-	2	-	2
		<b>ລວມ</b>	<b>34.52</b>	<b>158.97</b>	<b>8</b>	<b>174</b>	<b>178</b>	<b>360</b>
ເມືອງ ຊານໄຊ, ແຂວງ ອັດຕະປື								
1.	ດາກນົງ	ເສີງສາຍສົ່ງ 115kV, ເຂດເສີງກັງຫັນລົມ, ເສັ້ນທາງ	2.11	5.26	-	18	1	19
2.	ດາກສະມໍ	ເຂດເສີງກັງຫັນລົມ, ເສັ້ນທາງ	0.97	1.43	3	6	-	9
3.	ດາກຍົກ	ເຂດເສີງກັງຫັນລົມ, ເສັ້ນທາງ	1.12	3.32	-	4	-	4

## ຜົນກະທົບຕໍ່ ການເກັບເຄື່ອງປ່າຂອງດົງ (NTPF) ໃນພື້ນທີ່

ການນຳໃຊ້ທີ່ດິນຂອງໂຄງການ ຈະສົ່ງຜົນໃຫ້ສູນເສຍເນື້ອທີ່ໃນການເກັບເຄື່ອງປ່າຂອງດົງແບບຖາວອນ 153 ເຮັກຕາ ແລະ ສູນເສຍພື້ນທີ່ເກັບເຄື່ອງປ່າຂອງດົງຊົ່ວຄາວ 440\* ເຮັກຕາ. ການຫຼາງປ່າຖາວອນ ແລະ ຊົ່ວຄາວ ໄດ້ຖືກຈຳກັດໄວ້ໃຫ້ໜ້ອຍທີ່ສຸດ ແລະ ກວມເອົາໜ້ອຍກວ່າ 1% ຂອງເນື້ອທີ່ທັງໝົດຂອງໂຄງການ. ພື້ນທີ່ປ່າໄມ້ຈະຖືກຕັດ, ໃນບັນດາສິ່ງອື່ນໆ, ອະນຸຍາດໃຫ້ມີເສັ້ນທາງເຂົ້າເຖິງ. ເສັ້ນທາງ ດັ່ງກ່າວ ຈະເຮັດໃຫ້ເຂົ້າເຖິງ ພື້ນທີ່ ປ່າອື່ນໆ ໄດ້ຫຼາຍຂຶ້ນ ຊຶ່ງຊ່ວຍບຳນານ ທີ່ໄດ້ຮັບ ຜົນກະທົບ ໃນເວລານີ້ອາດບໍ່ສາມາດ ເຂົ້າໄປໄດ້ ຫຼື ມີຄວາມຫຍຸ້ງຍາກ ໃນການເຂົ້າເຖິງ. ໃນຂະນະທີ່ມີ 2,107 ຄົວເຮືອນທີ່ໄດ້ຮັບຜົນກະທົບຈາກການຖາງປ່າ, ໂຄງການຈະບໍ່ກຳຈັດຄວາມສາມາດໃນກິດຈະກຳການເກັບເຄື່ອງປ່າຂອງດົງ.

\*ຮູບພາບອາດມີການປ່ຽນແປງຕາມຜົນລັບ (DMS) ຂອງຮູບແບບໂຄງການ

## ມາດຕະການຫຼຸດຜ່ອນ

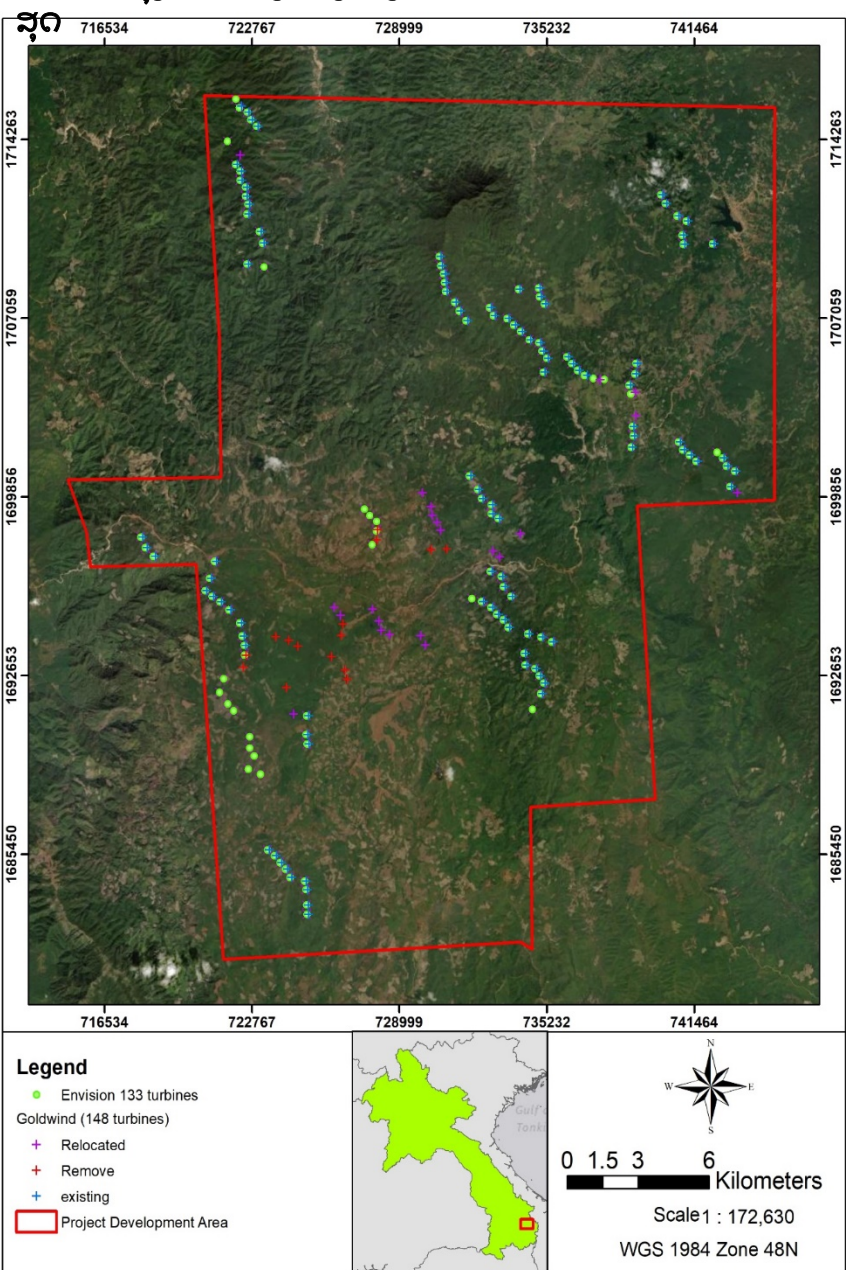
### ການປັບປຸງປະສິດຕິພາບຂອງແຜນຜັງຂອງໂຄງການ

ທາງໂຄງການໄດ້ຫຼຸດຈຳນວນເສົາກັງ ຫຼັງລົມລົງຈາກ 148 ຕົ້ນ ເຫຼືອຢູ່ 133 ຕົ້ນ. ນອກຈາກນີ້, ທາງໂຄງການຍັງໄດ້ປັບປຸງແລວ ແລະ ເສົາສາຍລົງ, ເສັ້ນທາງ ເພື່ອຫຼີກລ່ຽງຜົນກະທົບຕໍ່ເຮືອນທີ່ຢູ່ອາໄສ, ປູ່າສັກສິດ ແລະ ດິນກະສິກຳ. ເທົ່າທີ່ເປັນໄປໄດ້.

### ແຜນການຍົກຍ້າຍຈັດສັນ

ແຜນການຍົກຍ້າຍຈັດສັນ ແມ່ນໄດ້ພັດທະນາເພື່ອຕອບສະໜອງຮອງຮູບສຳລັບໂຄງການ ທີ່ອາດກໍ່ໃຫ້ເກີດການຍ້າຍຖິ່ນຖານທາງເສດຖະກິດ ແລະ ສົ່ງຜົນກະທົບຕໍ່ການດຳລົງຊີວິດ. ແຜນການຍົກຍ້າຍຈັດສັນ ແມ່ນເພື່ອໃຫ້ແນ່ໃຈວ່າ, ການດຳລົງຊີວິດຂອງຜູ້ຄົນທີ່ຍ້າຍຖິ່ນຖານໄປຈະດີຂຶ້ນ ຫຼື ຢ່າງໜ້ອຍທຽບເທົ່າກ່ອນມີໂຄງການ ແລະ ມາດຕະຖານຊີວິດການເປັນຢູ່ຂອງກຸ່ມຜູ້ທີ່ມີຄວາມອ່ອນໄຫວທີ່ຍ້າຍຖິ່ນຖານ ກໍ່ໄດ້ຮັບການປັບປຸງໃຫ້ດີຂຶ້ນ.

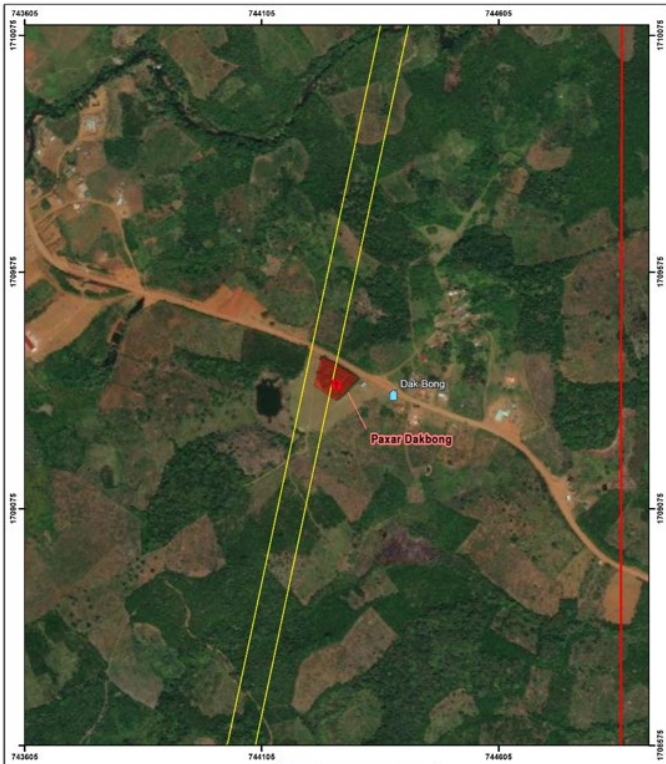
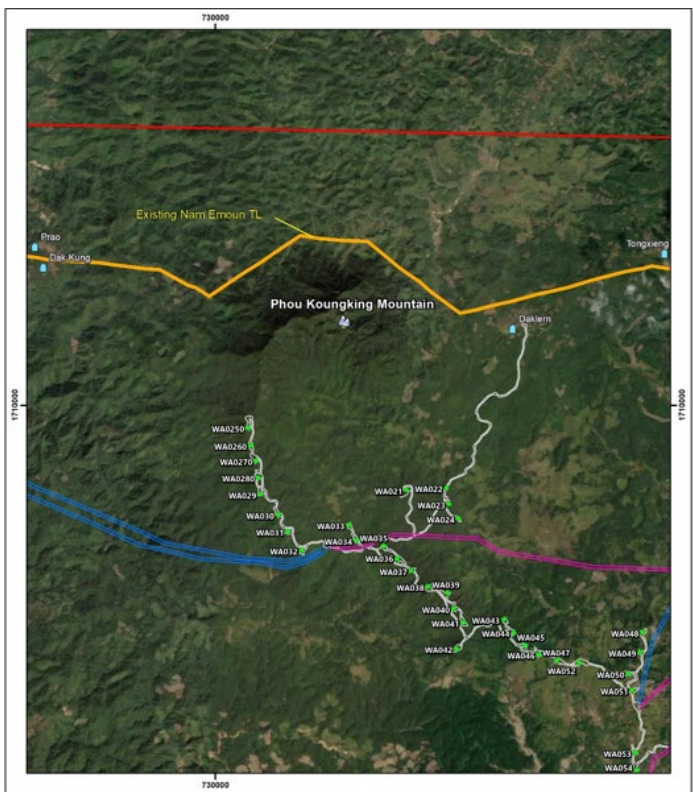
ການປັບປຸງແຜນຜັງຂອງໂຄງການໃຫ້ເໝາະສົມທີ່



## ບ.ປຣາວ, ບ.ດາກກັງ, ບ.ດາກເຣີນ ແລະ ບ.ດາກຮັນ ມຸກງກິງ

ໃນນັ້ນປະກອບມີເສົາກັງຫຼ້ນລົມ 8 ເສົາ, ແລວ ແລະ ເສົາສາຍສົງ, ເສັ້ນທາງ ເຊິ່ງຈະພັດທະນາໃນເຂດມຸກງກິງ. ມີຄວາມເຊື່ອທ້ອງຖິ່ນວ່າ ໃນເຂດປ່າແຫ່ງນີ້ເປັນທີ່ຢູ່ອາໄສຂອງວິນຍານ ເຊິ່ງມີຊື່ວ່າ ຜີບັງບົດ ເຊິ່ງສາມາດກໍ່ໃຫ້ເກີດໂລກໄພໄຂ້ເຈັບ ຕໍ່ຜູ້ທີ່ລຸກລໍາເຂົ້າໄປໃນເຂດປ່າໂດຍບໍ່ໄດ້ຮັບອະນຸຍາດ.

- ຕ້ອງເຮັດພິທີຕາມຮີດຄອງປະເພນີທ້ອງຖິ່ນ.
- ທາງໂຄງການຕ້ອງມີການຈຳກັດການບຸກເບີກໜ້າດິນ ແລະ ປະຕິບັດຕາມກົດລະບຽບ ແລະ ແຜນການຮັບມືຄວາມຫຼາກຫຼາຍທາງຊີວະນາໆພັນ. ສະນັ້ນ, ທາງໂຄງການຈະບໍ່ໄປລົບກວນປ່າທີ່ມີວິນຍານຮ້າຍອາໄສຢູ່



## ບ້ານ ດາກບອງ

ຂອບເຂດແລວສະຫງວນຂອງສາຍສົງ 70 ແມັດໄດ້ຜ່ານປ່າສັກສິດ ບ້ານ ດາກບອງ, ສະນັ້ນ ຈຶ່ງບໍ່ມີການດັດແປງໃດໆ (ເຊັ່ນ: ການບຸກເບີກປ່າໄມ້ ແລະ ໜ້າດິນ) ໃນເຂດພື້ນທີ່ປ່າສັກສິດ.

ທາງໂຄງການຕ້ອງຈັດຕັ້ງປະຕິບັດປຶກສາຫາລືເພີ່ມເຕີມກັບຊາວບ້ານດາກບອງ ແລະ ປະຕິບັດຕາມຮີດຄອງປະເພນີ ເຮັດພິທີທາງສາດສະໜາ ຕາມຄໍ່າຮຽກຮ້ອງຂອງຊາວບ້ານ ເພື່ອທີ່ຈະເຂົ້າໄປ ແລະ ດຳເນີນກິດຈະກຳໂຄງການ

# ແຜນການມີສ່ວນຮ່ວມຂອງຜູ້ທີ່ມີສ່ວນໄດ້ສ່ວນເສຍຈາກໂຄງການ (SEPI)



## ຜູ້ທີ່ມີສ່ວນກ່ຽວຂ້ອງຈາກໂຄງການ

- ປະຊາຊົນທີ່ໄດ້ຮັບຜົນກະທົບ
- ປະຊາຊົນທີ່ໄດ້ຮັບຜົນກະທົບສະສົມ
- ງານພາກລັດໃນຂັ້ນສູນກາງ ແລະ ແຂວງ
- ບັນດາຫ້ອງການບົກຄອງເມືອງຕ່າງໆ
- ສາຍການບິນ ແລະ ຜູ້ດຳເນີນທຸລະກິດກ່ຽວກັບການບິນຕ່າງໆ
- ຜູ້ຊີ້ໄຟຟ້າ
- ຜູ້ຄວບຄຸມເຮດາ ແລະ ລະບົບຄຸ້ມມະນຳຄົມ (ວິທະຍຸ ໄທລະພາບ, ສັນຍານໄທລະສັບເຄື່ອນທີ່ ແລະ ຈານດາວທຽມ)
- ອົງກອນທີ່ບໍ່ຂຶ້ນກັບລັດຖະບານ

ແຜນການມີສ່ວນຮ່ວມຂອງຜູ້ທີ່ສ່ວນໄດ້ເສຍ ແມ່ນໄດ້ກຳນົດບັນດາຜູ້ທີ່ມີສ່ວນກ່ຽວຂ້ອງ ແລະ ອະທິບາຍເຖິງການປະກອບສ່ວນຂອງກຸ່ມຄົນດັ່ງກ່າວຕໍ່ກັບໂຄງການ

## ການປຶກສາຫາລື ໃນຊ່ວງການການລົງຢ້ຽມຢາມເຜີຍແຜ່ຂໍ້ມູນ (18-22 ກໍລະກົດ 2022)

- ນາຍບ້ານ ແລະ ປະຊາຊົນຜູ້ທີ່ຖືກຜົນກະທົບ (ໄດ້ຮັບຜົນກະທົບຈາກທີ່ດິນຂອງໂຄງການ) ແມ່ນຜູ້ມີສ່ວນຮ່ວມເປົ້າໝາຍຫຼັກ, ໂດຍສະເພາະຜູ້ທີ່ຖືກຜົນກະທົບດ້ານທີ່ດິນຈາກໂຄງການ.
- ໃນລາຍງານກອງປະຊຸມ ແມ່ນຈະລົງລາຍເຊັນໂດຍຜູ້ເຂົ້າຮ່ວມເພື່ອສະແດງຂໍ້ຕົກລົງກ່ຽວກັບມາດຕະການຫຼຸດຜ່ອນຜົນກະທົບທີ່ຈະສະເໜີ. ສຳລັບຜູ້ທີ່ບໍ່ສາມາດອ່ານໄດ້ ແມ່ນຈະມີການສະຫຼຸບກຳນົດປະຊຸມດ້ວຍວາຈາກອັນລົງລາຍເຊັນ ໃນການລາຍງານກອງປະຊຸມ

## ຂັ້ນຕອນຜູ້ທີ່ມີສ່ວນກ່ຽວຂ້ອງໃນອະນາຄົດ

- ໄລຍະກ່ອນການກໍ່ສ້າງ - ຈັດຕັ້ງປະຕິບັດຕາມການປະເມີນຜົນກະທົບສິ່ງແວດລ້ອມ ແລະ ສັງຄົມ (ESIA) ແລະ ແຜນຄຸ້ມຄອງສິ່ງແວດລ້ອມ ແລະ ສັງຄົມ
- ໄລຍະກໍ່ສ້າງ - ມີສ່ວນຮ່ວມກັບຜູ້ທີ່ມີສ່ວນກ່ຽວຂ້ອງຢ່າງສະໝໍ່າສະເໝີ ຕະຫຼອດໄປຈົນເຖິງກິດຈະກຳ ແລະ ຂະບວນການກໍ່ສ້າງ.
- ໄລຍະດຳເນີນງານ - ມີສ່ວນຮ່ວມກັບຜູ້ທີ່ມີສ່ວນກ່ຽວຂ້ອງໃນແຕ່ລະມື້.

## ຫຼັກການມີສ່ວນຮ່ວມຂອງຜູ້ມີສ່ວນໄດ້ສ່ວນເສຍ

- ເລີ່ມຕົ້ນຂະບວນການກຳນົດຜູ້ໄດ້ຮັບຜົນກະທົບຈາກຄວາມສ່ຽງທາງສິ່ງແວດລ້ອມ ແລະ ສັງຄົມ ແລະ ສືບຕໍ່ປະຕິບັດຢ່າງຕໍ່ເນື່ອງເມື່ອມີຄວາມສ່ຽງ ແລະ ຜົນກະທົບເກີດຂຶ້ນ
- ຢູ່ບົນພື້ນຖານຂອງການເປີດເຜີຍ ແລະ ເຜີຍແຜ່ຂໍ້ມູນທີ່ກ່ຽວຂ້ອງ, ໂປ່ງໃສ, ມີຈຸດປະສົງ, ມີຄວາມໝາຍ ແລະ ເຂົ້າເຖິງຂໍ້ມູນໄດ້ງ່າຍ ເຊິ່ງຕ້ອງຢູ່ໃນຮູບແບບ ແລະ ພາສາທີ່ອ່ານຖືກນິເໝາະສົມ ແລະ ເຂົ້າໃຈງ່າຍສຳລັບຜູ້ໄດ້ຮັບຜົນກະທົບ
- ສຸມໃສ່ການມີສ່ວນຮ່ວມກັບຜູ້ໄດ້ຮັບຜົນກະທົບໂດຍກົງ ຕົວຢ່າງເຊັ່ນ: ຜູ້ຊາຍ, ແມ່ຍິງ, ຜູ້ເຖົ້າ, ເຍົາວະຊົນ, ຄົນພັດຖິນ, ກຸ່ມຄົນທີ່ມີຄວາມອ່ອນໄຫວ ແລະ ດ້ອຍໂອກາດ
- ປາສະຈາກການຕົວະຍົວະ, ແຊກແຊງ, ບີບັງຄັບ ຫຼື ຊົມຊຳຈາກພາຍນອກ
- ເຮັດໃຫ້ການມີສ່ວນຮ່ວມມີຄວາມໝາຍ ທຸກບ່ອນທີ່ໄຊ້ໄດ້
- ມີການປະກອບເອກະສານ. ຖ້າຫາກໂຄງການໄດ້ມີສ່ວນຮ່ວມກັບຂະບວນການດັ່ງກ່າວ ຄວນມີເອກະສານອ້າງອີງ ແລະ ຍືນຍັນການປະຕິບັດການດັ່ງກ່າວ

## ຍຸດທະສາດເພີ່ມເຕີມສຳລັບຜູ້ຍິງ ແລະ ກຸ່ມອ່ອນໄຫວ

- ເປົ້າໝາຍກຸ່ມແມ່ຍິງ: ນຳພາ ແລະ ອຳນວຍຄວາມສະດວກໂດຍແມ່ຍິງໃນແຕ່ລະໝູ່ບ້ານ ໃນກຸ່ມປະຊາກອນທີ່ໄດ້ຮັບຜົນກະທົບໂດຍກົງ
- ເປົ້າໝາຍກຸ່ມເຍົາວະຊົນ: ນຳພາໂດຍເຍົາວະຊົນຜູ້ອຳນວຍຄວາມສະດວກໃນແຕ່ລະໝູ່ບ້ານ ໃນກຸ່ມປະຊາກອນທີ່ໄດ້ຮັບຜົນກະທົບໂດຍກົງ
- ການລົງຢ້ຽມຢາມໂຮງຮຽນ: ປຶກສາ ແລະ ເປີດເຜີຍຂໍ້ມູນກັບນັກຮຽນ ແລະ ຄູອາຈານ
- ການລົງຢ້ຽມຢາມຄົວເຮືອນ: ໂດຍສະເພາະຜູ້ພິການ, ຜູ້ສູງອາຍຸທີ່ມີບັນຫາດ້ານກາຕືອນໄຫວ ແລະ ຜູ້ດ້ອຍໂອກາດອື່ນໆ ທີ່ບໍ່ສາມາດເຂົ້າຮ່ວມກອງປະຊຸມຂັ້ນບ້ານໄດ້
- ເປົ້າໝາຍກຸ່ມຊົນເຜົ່າ: ຈັດຕັ້ງກຸ່ມສຳລັບຄົນໃນທ້ອງຖິ່ນທີ່ສາມາດຈັດຕັ້ງການປະຊຸມຢ່ອຍໃນພາສາຂອງແຕ່ລະເຜົ່າ ເພື່ອອະທິບາຍເປີດເຜີຍຂໍ້ມູນ

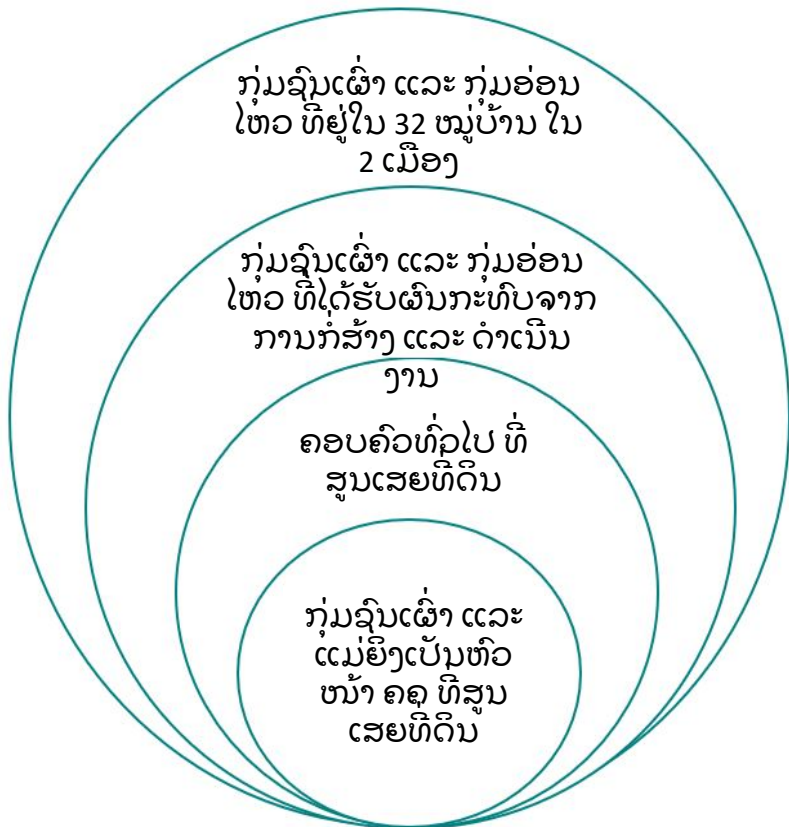


# ແຜນພັດທະນາຊຸມຊົນ ແລະ ຊົນເຜົ່າ (CEGDP) – ມາດຕະການແບ່ງປັນຜົນປະໂຫຍດ



## ສະເໜີ ມາດຕະການແບ່ງປັນຜົນປະໂຫຍດ

- ❖ ໄຟຟ້າພະລັງງານແສງອາທິດໃນເຂດຊົນນະບົດ
- ❖ ການຝຶກອົບຮົມດ້ານກະສິກໍາ (ກາແຝ) ແລະ ລ້ຽງສັດ
- ❖ ທັກສະ ແລະ ໂອກາດໃນການການຈ້າງງານໃນທ້ອງຖິ່ນ
- ❖ ການສຶກສາ ແລະ ການສົ່ງເສີມການສຶກສາ (ວິທະຍາໄລ)
- ❖ ການບໍລິການ ແລະ ການສົ່ງເສີມດ້ານສາທາລະນະສຸກ
- ❖ ການປຸກຈິດສໍານຶກໃຫ້ແກ່ຊຸມຊົນ
- ❖ ການສ້າງຄວາມເຂັ້ມແຂງໃນທ້ອງຖິ່ນ



## ເປົ້າໝາຍຊຸມຊົນ ແລະ ຜູ້ໄດ້ຮັບສິດ

- ❖ ເນັ້ນໜັກໃສ່ພັດທະນາແມ່ຍິງ ແລະ ກຸ່ມຊົນເຜົ່າ
- ❖ ໃນ 32 ໝູ່ບ້ານຊົນເຜົ່າທີ່ໄດ້ຮັບຜົນກະທົບຈາກໂຄງການລວມມີ ຕຣຽງ, ແຢະ, ກະຕູ, ຮາລັກ..

# ແຜນພັດທະນາຊຸມຊົນ ແລະ ຊົນເຜົ່າ (CEGDP) – ມາດຕະການແບ່ງປັນຜົນປະໂຫຍດ

ກິດຈະກຳຂອງ ໂຄງການ	ຜົນກະທົບທາງສັງຄົມ	ໝູ່ບ້ານ	ມາດຕະການຫຼຸດຜ່ອນ
ໄລຍະກໍ່ສ້າງ ແບະ ດຳເນີນງານ	ໂອກາດທາງເສດຖະກິດ <ul style="list-style-type: none"> <li>■ ການຈ້າງງານ ແລະ ການຝຶກອົບຮົມໃນຊຸມຊົນ</li> <li>■ ການເຂົ້າເຖິງພື້ນທີ່ກະສິກຳ/ປ່າໄດ້ງ່າຍຂຶ້ນ</li> </ul>	32 ໝູ່ບ້ານໃນຂອບເຂດໂຄງການ	N/A
ເຂດກັງຫັນລົມ, ເສັ້ນທາງ, ສາຍສົ່ງ 35 kV, 115 kV, ສະຖານີ ຢູ່ອຍ 500 kV, , ສາຍສົ່ງ 500 kV	ການປ່ຽນແທນທາງເສດຖະກິດ ແລະ ຜົນກະທົບຕໍ່ການດຳລົງຊີວິດຂອງປະຊາຊົນ <ul style="list-style-type: none"> <li>■ ສູນເສຍພື້ນທີ່ກະສິກຳ</li> <li>■ ສູນເສຍການເກັບເຄື່ອງປ່າຂອງດົງໃນພື້ນທີ່</li> </ul>	23 ໝູ່ບ້ານທີ່ໄດ້ຮັບຜົນກະທົບຈາກການສູນເສຍພື້ນທີ່ກະສິກຳແມ່ນໄດ້ຖືກກ່າວລະອຽດຢູ່ໃນຕາຕະລາງ 8.54 <ul style="list-style-type: none"> <li>■ 25 ໝູ່ບ້ານທີ່ໄດ້ຮັບຜົນກະທົບຈາກການສູນເສຍເຄື່ອງປ່າຂອງດົງແມ່ນໄດ້ຖືກກ່າວລະອຽດຢູ່ໃນຕາຕະລາງ 8.56</li> </ul>	<ul style="list-style-type: none"> <li>• ແຜນຍົກຍ້າຍຈັດສັນ</li> <li>• ແຜນການມີສ່ວນຮວມກັບຜູ້ມີສາວນໄດ້ສ່ວນເສຍ</li> <li>• ແຜນພັດທະນາຊົນເຜົ່າ ແລະ ຊຸມຊົນ</li> </ul>
ການສັນຈອນຂອງ ຍານພາຫະນະເນື້ອງ ຈາກການຂົນສົ່ງວັດສະດຸ ແລະ ການນຳໃຊ້ເຄື່ອງຈັກ ທີ່ກ່ຽວຂ້ອງ ໃນກິດຈະກຳການກໍ່ສ້າງ	ຜົນກະທົບຕໍ່ສຸຂະພາບ ແລະ ຄວາມປອດໄພໃນຊຸມຊົນ <ul style="list-style-type: none"> <li>■ ໂຄງສ້າງ ແລະ ເຄື່ອງຈັກ</li> <li>■ ການສັນຈອນຂອງຍານພາຫະນະ</li> <li>■ ຄວາມປອດໄພ</li> <li>■ ທ່າແຮງໃນການແຜ່ຂອງເຊື້ອພະຍາດ</li> </ul>	32 ໝູ່ບ້ານໃນຂອບເຂດໂຄງການ	<ul style="list-style-type: none"> <li>• ແຜນການມີສ່ວນຮວມກັບຜູ້ມີສາວນໄດ້ສ່ວນເສຍ</li> <li>• ກົນໄກການຮ້ອງທຸກ</li> <li>• ແຜນຄຸ້ມຄອງການຫຼັງໄຫຼເຂົ້າຂອງແຮງງານໃນຊຸມຊົນ</li> <li>• ແຜນຄຸ້ມຄອງຄວາມປອດໄພ ແລະ ຊີວະອະນາໄມ</li> </ul>
ໄລຍະກໍ່ສ້າງ	ຜົນກະທົບກ່ຽວກັບການຫຼັງໄຫຼເຂົ້າມາຂອງ ແຮງງານໃນພື້ນທີ່ <ul style="list-style-type: none"> <li>■ ແຮງງານ ແລະ ສະພາບການເຮັດວຽກ</li> <li>■ ການຄ້າບໍລິການທາງເພດ</li> <li>■ ຄວາມຫຼາກຫຼາຍໃນຊຸມຊົນ ແລະ ຄວາມຮຸນແຮງທາງເພດ</li> <li>■ ໂຄງລ່າງພື້ນຖານ ແລະ ຊັບພະຍາກອນສາທາລະນະ</li> </ul>	ສະຖານທີ່ແຄ້ມຄົນງານ	<ul style="list-style-type: none"> <li>• ແຜນຄຸ້ມຄອງການຫຼັງໄຫຼເຂົ້າມາຂອງແຮງງານໃນຊຸມຊົນ</li> <li>• ແຜນຄຸ້ມຄອງແຄ້ມຄົນງານ</li> <li>• ແຜນຄຸ້ມຄອງຄວາມປອດໄພ ແລະ ສຸຂະພາບ</li> <li>• ແຜນຄຸ້ມຄອງຄວາມປອດໄພ ແລະ ຊີວະອະນາໄມ</li> <li>• ແຜນການມີສ່ວນຮວມກັບຜູ້ມີສ່ວນໄດ້ສ່ວນເສຍ</li> </ul>
ໄລຍະດຳເນີນງານ	ຜົນກະທົບຕໍ່ສິ່ງອຳນວຍຄວາມສະດວກໃນທ້ອງຖິ່ນ <ul style="list-style-type: none"> <li>■ ສຽງ</li> <li>■ ການບົດບັງທົວທັດ ແລະ ວິໄສທັດ</li> <li>■ ເງົາກະເພີບ</li> </ul>	32 ໝູ່ບ້ານໃນຂອບເຂດໂຄງການ	ແຜນການມີສ່ວນຮວມກັບຜູ້ມີສ່ວນໄດ້ສ່ວນເສຍ
ໄລຍະກໍ່ສ້າງ	ຜົນກະທົບຕໍ່ຊົນເຜົ່າ <ul style="list-style-type: none"> <li>■ ການເຮືອນໂຊມຂອງວັດທະນະທຳຊົນເຜົ່າ</li> </ul>	32 ໝູ່ບ້ານໃນຂອບເຂດໂຄງການ	<ul style="list-style-type: none"> <li>• ແຜນຄຸ້ມຄອງການຫຼັງໄຫຼເຂົ້າມາຂອງແຮງງານໃນຊຸມຊົນ</li> <li>• ແຜນພັດທະນາຊຸມຊົນ ແລະ ຊົນເຜົ່າ</li> </ul>

## 1 ການຈ້າງງານໃນຊຸມຊົນ

- ຊຸມຊົນມີຄວາມສົນໃຈໃນໂອກາດໃນການຈ້າງງານຂອງໂຄງການ. ຜ່ານແນວທາງການເຮັດວຽກຮ່ວມກັນເພື່ອຝຶກອົບຮົມທັກສະທີ່ຈະໄດ້ຈັດຂຶ້ນໂດຍສະເພາະເພື່ອສະໜອງແຮງງານໃຫ້ແກ່ໂຄງການ
- ແຮງງານໃນທ້ອງຖິ່ນຕ້ອງໄດ້ຮັບການຝຶກທັກສະທີ່ກ່ຽວຂ້ອງກັບໂຄງການເພື່ອໂອກາດໃນການຈ້າງງານຫຼັງຈາກຈົບການຝຶກອົບຮົມດັ່ງກ່າວ



## 2 ໄຟຟ້າຊົນນະບົດ

ສຸມໃສ່ສະໜອງການເຂົ້າເຖິງໄຟຟ້າສໍາລັບຄົວເຮືອນທີ່ບໍ່ໄດ້ນອນໃນເຂດຕາຂ່າຍໄຟຟ້າ. ປະມານ 56 ຄົວເຮືອນ (280 ຄົນ) ໃນບ້ານດາກໂດມ ຈະສາມາດເຂົ້າເຖິງໄຟຟ້າໄດ້ຈາກໄຟຟ້າພະລັງງານແສງຕາເວັນ

## 3 ການຝຶກອົບຮົມການບູກຜັງ ແລະ ລ້ຽງສັດ

- ຕ້ອງມີການສ້າງຄວາມເຂັ້ມແຂງໂດຍຮ່ວມມືກັບອົງການຈັດຕັ້ງທ້ອງຖິ່ນ ໂດຍສະເພາະແມ່ນພະແນກກະສິກໍາ ແລະ ປ່າໄມ້ ເພື່ອອໍານວຍຄວາມສະດວກໃຫ້ແກ່ການຝຶກອົບຮົມເພື່ອເພີ່ມຄຸນນະພາບຂອງກາແຊ ແລະ ຕ້ອງໄດ້ປະຕິບັດສະໜັກສະໜູນເພື່ອເພີ່ມຄຸນນະພາບການຜະລິດກາແຊຕໍ່ໄປ
- ໂຄງການອື່ນທີ່ຈະເນັ້ນໜັກເພື່ອກຽມເພີ່ມຜົນຜະລິດທາງກະສິກໍາຈະກຳນົດເປົ້າໝາຍໃນການລ້ຽງສັດ. ໂຄງການນີ້ຈະຊ່ວຍສ້າງຄວາມສາມາດໃນການສົ່ງເສີມການລ້ຽງສັດຜ່ານການຝຶກອົບຮົມ





## 4

### ການສຶກສາ ແລະ ການຊ່ວຍເຫຼືອ

- ກໍ່ສ້າງ ແລະ ຝຶນຜູ້ສະຖານສຶກສາ
- ໂຄງການໃຫ້ທຶນການສຶກສາ
- ການເສີມສ້າງຄວາມເຂັ້ມແຂງໃຫ້ແກ່ການສຶກສາ
- ທຶນການສຶກສາສໍາລັບວິທະຍາໄລ



## 5

### ການສົ່ງເສີມດ້ານສາທາລະນະສຸກ

- ເລຍະດາເນນງານ, ການສົ່ງເສີມດ້ານສາທາລະນະສຸກ ແລະ ສະຖຽນລະພາບຂອງຊຸມຊົນຈະຖືກພັດທະນາໃຫ້ເຂັ້ມແຂງ.
- ບັນດາຊຸມຊົນຕ່າງໆຈະໄດ້ຮັບຜົນປະໂຫຍດຈາກກິດກະກຳຂອງໂຄງການໂດຍໄດ້ກຳນົດ ແລະ ເຫັນດີຈາກຄະນະກຳມະການຮ່ວມສໍາລັບແຜນພັດທະນາປະຈຳປີ ເພື່ອຮັບປະກັນການເຂົ້າເຖິງການບໍລິການດ້ານສາທາລະນະສຸກ
- ຈະມີການສະໜອງຢາປົວພະຍາດໃຫ້ແກ່ສູນບຸຶດພະຍາດ 5 ແຫ່ງໃນຂອບເຂດໂຄງການ. ນອກນີ້ຍັງສຸ່ມໃສ່ການສັກວັກຊີນ, ເສີມວິຕາມິນ ແລະ ໄພຊະນາການໃຫ້ເດັກນ້ອຍເພື່ອການພັດທະນາເດັກນ້ອຍໄວຈະເລີນພັນ



## 6

### ການສ້າງຄວາມອາດສາມາດ ແລະ ບຸກຈິດສໍານຶກໃນທ້ອງຖິ່ນ

- ຄະນະກຳມະການຮ່ວມຈະຖືກສ້າງຕັ້ງຂຶ້ນເພື່ອຈຸດປະສົງຂອງການປະຕິບັດໂຄງການພັດທະນາຊຸມຊົນ. ຄະນະກຳມະການຈະຮັບຜິດຊອບໃນການຊີ້ນຳລວມຂອງໂຄງການພັດທະນາຊຸມຊົນແລະ ພິຈາລະນາການປັບປຸງປະຈຳປີກ່ຽວກັບຄວາມຕ້ອງການ ແລະ ໂອກາດຂອງບ້ານ ແລະ ຂໍ້ລິເລີມຈະຖືກນຳພາໂດຍແຜນການຄຸ້ມຄອງ.
- ການຝຶກອົບຮົມບຸກຈິດສໍານຶກຂອງຊຸມຊົນຕ່າງໆ ຈະຖືກອໍານວຍຄວາມສະດວກ ເພື່ອສ້າງຄວາມເຂັ້ມແຂງໃຫ້ທ້ອງຖິ່ນໃນລະດັບຕ່າງໆ.



## ມາດຕະການຫຼຸດຜ່ອນສະເພາະບົນຫາບົດບາດຍິງ-ຊາຍ

- ❖ ແຜນພັດທະນາຊົນເຜົ່າ ແລະ ຊຸມຊົນ
  - ❖ ແຜນການຄຸ້ມຄອງຄວາມເຜິງພໍ່ໃຈໃນຊຸມຊົນທ້ອງຖິ່ນ
  - ❖ ແຜນການຄຸ້ມຄອງຄວາມຍຳຍາຍ-ຈັດສັນ
  - ❖ ແຜນການມີສ່ວນຮ່ວມກັບຜູ້ມີສ່ວນໄດ້ສ່ວນເສຍ
  - ❖ ແຜນຄຸ້ມຄອງການຫຼັງໄຫຼເຂົ້າມາຂອງແຮງງານໃນທ້ອງຖິ່ນ ແລະ ຄວາມເຜິງພໍ່ໃຈໃນທ້ອງຖິ່ນ
  - ❖ ແຜນຄຸ້ມຄອງຄວາມປອດໄພ ແລະ ສຸຂະພາບຊຸມຊົນ
- ແຜນການດັ່ງກ່າວແມ່ນສຸມໃສ່ບັນດາມາດຕະການລຸ່ມນີ້:
- ❖ ການສ້າງຄວາມເຂັ້ມແຂງຕໍ່ແມ່ຍິງໃນດ້ານເສດຖະກິດ
    - ແຜນສ້າງລາຍໄດ້ເພື່ອການດໍາລົງຊີວິດຈາກການປູກຝັງ ແລະ ລ້ຽງສັດ
  - ❖ ການສ້າງຄວາມເຂັ້ມແຂງໃນທ້ອງຖິ່ນ
    - ສະມາຊິກໃນທ້ອງຖິ່ນ, ຄະນະກຳມະການ
    - ການມີສ່ວນຮ່ວມໃນກິດຈະກຳຂອງໂຄງການ
    - ໂອກາດໃນການຈ້າງງານ ແລະ ຝຶກທັກສະ
  - ❖ ການສຶກສາ ແລະ ການສະໜັບສະໜູນ (ວິທະຍາໄລ)
    - ທຶນການສຶກສາ
  - ❖ ການບໍລິການ ແລະ ການສະໜັບສະໜູນດ້ານສາທາລະນະສຸກ
    - ການສະໜັບສະໜູນ ແລະ ຊ່ວຍເຫຼືອດ້ານສາທາລະນະສຸກແກ່ແມ່ຍິງ



# ແຜນທົດແທນຄ່າເສຍຫາຍ, ແຜນຍົກຍ້າຍ-ຈັນສັນ(RP)

## ພາບລວມ

ແຜນຍົກຍ້າຍຈັດສັນຖືກອອກແບບມາເພື່ອແກ້ໄຂຜົນກະທົບຊອງການປ່ຽນແປງທາງດ້ານເສດຖະກິດ ຕໍ່ຄົວເຮືອນທີ່ໄດ້ຮັບຜົນກະທົບເນື່ອງຈາກການຍົກຍ້າຍຈັດສັນທີ່ບໍ່ສະຫມັກໃຈ. ຈຸດປະສົງຂອງແຜນ ດັ່ງກ່າວແມ່ນເພື່ອໃຫ້ແນ່ໃຈວ່າຊີວິດການເປັນຢູ່ຂອງຜູ້ໄດ້ຮັບຜົນກະທົບທັງໝົດຈະໄດ້ຮັບການປັບປຸງ ຫຼື ຢ່າງໜ້ອຍກໍໄດ້ຮັບການຟື້ນຟູໃຫ້ຄືກັບສະພາບກ່ອນມີໂຄງການ ແລະ ຍົກລະດັບຊີວິດການເປັນຢູ່ຂອງ ປະຊາຊົນທີ່ມີຄວາມສ່ຽງ.

## ຜູ້ໄດ້ຮັບສິດ

ຄົວເຮືອນທີ່ມີບັດໃຈດັ່ງລຸ່ມນີ້ຈະມີສິດໄດ້ຮັບການຊົດເຊີຍ

- (i) ຜູ້ທີ່ມີດິນຕາມກົດໝາຍຜູ້ທີ່ສູນເສຍຕອນດິນທັງໝົດ ຫຼື ບາງສ່ວນ
- (ii) ຜູ້ທີ່ສູນເສຍຕອນດິນທັງໝົດ ຫຼື ບາງສ່ວນ ຫຼື ຜູ້ທີ່ບໍ່ແມ່ນເຈົ້າຂອງດິນຕາມກົດ ໝາຍຢ່າງເປັນທາງການ ແຕ່ໄດ້ມີການອ້າງສິດນຳໃຊ້ ແລະ ຖືກຮັບຮອງຈາກ ພາກສ່ວນທີ່ກ່ຽວຂ້ອງແລ້ວ
- (iii) ຜູ້ທີ່ສູນເສຍຕອນດິນທັງໝົດ ຫຼື ບາງສ່ວນ ຫຼື ຜູ້ທີ່ບໍ່ແມ່ນເຈົ້າຂອງດິນຕາມກົດ ໝາຍຢ່າງເປັນທາງການ, ໄດ້ມີການອ້າງສິດນຳໃຊ້ແຕ່ຖືກຮັບຮອງຈາກພາກສ່ວນທີ່ ກ່ຽວ

## ວັນຂຶ້ນທະບຽນສິດ (Cut Off Date)

- ການຮັບສິດຈະໄດ້ມີການກຳນົດໄລຍະເວລາສິ້ນສຸດ, ເຊິ່ງຈະແມ່ນມີສຸດທ້າຍຂອງການສຳຫຼວດເກັບຂໍ້ ມູນລະອຽດ
- ການສຳຫຼວດລະອຽດໄດ້ຖືກຈັດຂຶ້ນໃນວັນທີ 17 ພຶດສະພາ - 21 ມິຖຸນາ ທີ່ເມືອງ ດາກຈຶງ ແລະ 14-18 ມິຖຸນາ ປີ 2022 ທີ່ເມືອງຊານໄຊ
- ຜູ້ໄດ້ຮັບຜົນກະທົບທັງໝົດມີສິດໄດ້ຮັບການຊົດເຊີຍບັນດາຊັບສິນທີ່ເສຍຫາຍ ແລະ ວິທີການການຟື້ນ ຟູ້ທີ່ເໝາະສົມເພື່ອຊ່ວຍໃຫ້ຊີວິດການເປັນຢູ່ຂອງເຂົາເຈົ້າດີກວ່າເກົ່າ ຫຼື ບໍ່ຫຼຸດເກົ່າກ່ອນມີໂຄງການ ໃນ ດ້ານຄວາມສາມາດໃນການສ້າງລາຍໄດ້ ແລະ ການຜະລິດ



## ຫຼັກການຫຼັກໆແມ່ນມີດັ່ງ

### ລຸ່ມນີ້:

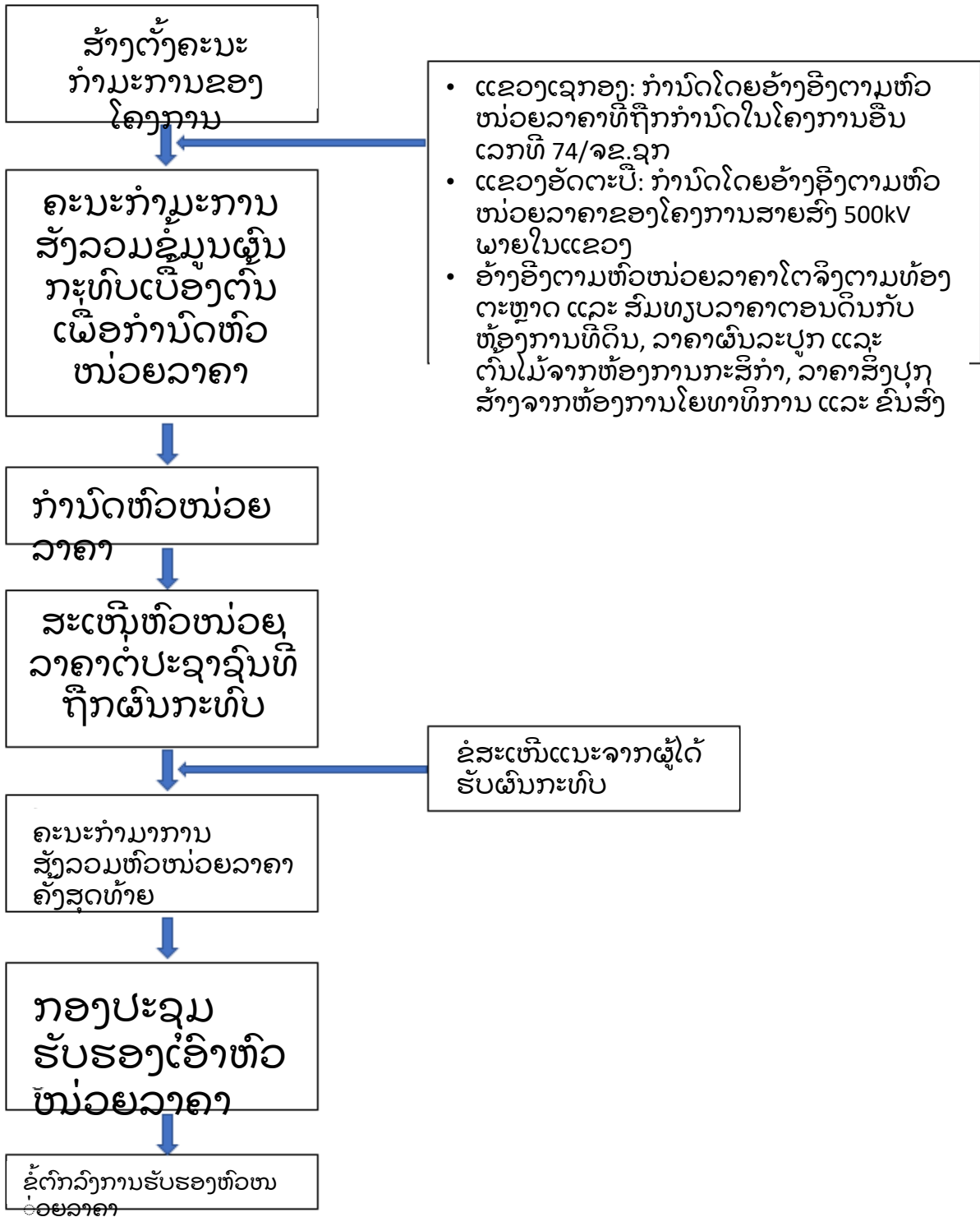
- ❖ ຫຼັກການຫຼັກໆມີດັ່ງລຸ່ມນີ້ ແຕ່ບໍ່ຈຳກັດພຽງແຕ່ການສະໜອງທີ່ກ່າວມານີ້ເທົ່ານັ້ນ:
  - ❖ ການທົດແທນທາງເສດຖະກິດຂອງຜູ້ໄດ້ຮັບຜົນກະທົບແມ່ນຕ້ອງດຳເນີນໄປຕາມກົດໝາຍຂອງ ສປປ ລາວ ແລະ ນະໂຍບາຍບົກບ້ອງຂອງ ADB
  - ❖ ມີການຊົດເຊີຍຄືນຕາມຜົນກະທົບ (ດິນແທນດິນ) ເມື່ອເປັນໄປໄດ້, ການຊົດເຊີຍເປັນເງິນຈະໄດ້ຮັບການພິຈາລະນາກໍຕໍ່ເມື່ອມັນເປັນຄວາມຕ້ອງການຂອງຜູ້ໄດ້ຮັບຜົນກະທົບເອງ. ຖ້າຫາກການຊົດເຊີຍແບບດິນແທນດິນບໍ່ສາມາດປະຕິບັດໄດ້, ຍ້ອນຂໍ້ຈຳກັດຂອງທີ່ດິນທີ່ມີຈະໄດ້ຮັບການລະບຸ ແລະ ບັນທຶກເປັນລາຍລັກອັກສອນໂດຍໂຄງການ
  - ❖ ຜູ້ໄດ້ຮັບຜົນກະທົບຕໍ່ທີ່ດິນ ຫຼື ຊັບສິນ ຈາກການຍຶດຄອງທີ່ດິນຂອງໂຄງການໃນວັນຂຶ້ນທະບຽນສິດ (cut-off date) ຈະໄດ້ຮັບຄ່າຊົດເຊີຍຕາມການສຳຫຼວດທີ່ຖືກວັດແທກໂດຍລະອຽດ ແລະ ເກນໃນການໃຫ້ສິດ. ພວກເຂົາອາດມີສິດໄດ້ຮັບຄວາມຊ່ວຍເຫຼືອດ້ານການຟື້ນຟູ, ບັບປຸງຊີວິດການເປັນຢູ່ ແລະ ຄວາມສາມາດການຜະລິດຂອງພວກເຂົາໃຫ້ສອດຄ່ອງກັບສະພາບກ່ອນມີໂຄງການ
  - ❖ ຄອບຄົວທີ່ໄດ້ຮັບຜົນກະທົບຮອດ 10% ຂອງດິນທຳການຜະລິດຫຼັກແມ່ນຈະຖືວ່າເປັນຜູ້ໄດ້ຮັບຜົນກະທົບຮຸນແຮງ
  - ❖ ໂຄງການເອົາໃຈໃສ່ຜູ້ຖືກກະທົບທັງໝົດ, ລວມມີ 1, ຜູ້ທີ່ມີດິນຕາມກົດໝາຍຜູ້ທີ່ສູນເສຍຕອນດິນທັງໝົດ ຫຼື ບາງສ່ວນ ແລະ 2, ຜູ້ທີ່ສູນເສຍຕອນດິນທັງໝົດ ຫຼື ບາງສ່ວນ ຫຼື ຜູ້ທີ່ບໍ່ແມ່ນເຈົ້າຂອງທີ່ດິນຕາມກົດໝາຍຢ່າງເປັນທາງການ ແຕ່ໄດ້ມີການອ້າງສິດນຳໃຊ້ ແລະ ຖືກຮັບຮອງຈາກພາກສ່ວນທີ່ກ່ຽວຂ້ອງແລ້ວ
  - ❖ ໂຄງການຈະຊົດເຊີຍຄ່າເສຍຫາຍຕໍ່ມຈຳນວນ
  - ❖ ຈະມີກົນໄກການຮ້ອງທຸກທີ່ມີປະສິດທິພາບໃນໄລຍະການຈັດຕັ້ງປະຕິບັດແຜນ

### ຍົກຍ້າຍຈັດສັນ

## ວິທີການຊົດເຊີຍ ແລະ ກົດແທນຄ່າເສຍຫາຍ

- ❖ ມາດຕະການຜ່ອນຕົວຈະໄດ້ຈັດຕັ້ງປະຕິບັດໂດຍການຍົກຍ້າຍຈັດສັນເພື່ອຮັກສາຜົນປະໂຫຍດທາງສັງຄົມ ແລະ ເສດຖະກິດຂອງປະຊາກອນກຸ່ມທີ່ອ່ອນໄຫວ ການເປັນຄືນທີ່ດິນຈະໄດ້ຮັບການນຳໃຊ້ໂດຍຜູ້ກຳລັງກ່ຽວຂ້ອງ. ໂຄງການໄດ້ດຳເນີນການຕາມຂັ້ນຕອນໃນການກຳນົດຫົວໜ່ວຍຄ່າຕອບແທນດັ່ງນີ້:
  - ສ້າງຕັ້ງຄະນະກຳມະການ ນຳໃຊ້ຄະນະກຳມະການ ເລກທີ 160/ຈຂ.ຊກ ເດືອນພະຈິກ ປີ 2020 ສຳລັບເມືອງດາກຈິງ, ແຂວງເຊກອງ ແລະ ເລກທີ 307/ຈຂ.ອບ ເດືອນ ມີນາ ປີ 2022 ສຳລັບເມືອງຊານໄຊ, ແຂວງອັດຕະປື
  - ກຳນົດອັດຕາໂດຍຄະນະກຳມະການ
  - ເປີດເຜີຍ ແລະ ປຶກສາກັບຜູ້ໄດ້ຮັບຜົນກະທົບກ່ຽວກັບອັດຕາຫົວໜ່ວຍ ແລະ ຂໍ້ຕົກລົງເພື່ອຮັບຂໍສະເໜີຊື້ແນະກ່ຽວກັບອັດຕາຫົວໜ່ວຍທີ່ໄດ້ຮັບຈາກຜູ້ໄດ້ຮັບຜົນກະທົບ
  - ຄະນະກຳມະການສະຫຼຸບລາຄາຫົວໜ່ວຍສຸດທ້າຍ
  - ຈັດກອງປະຊຸມຮັບຮອງລາຄາຫົວໜ່ວຍ
  - ຂໍ້ຕົກລົງການຮັບຮອງຫົວໜ່ວຍລາຄາ

## ວິທີການຊົດເຊີຍ ແລະ ທົດແທນຄ່າເສຍຫາຍ



# ແຜນທົດແທນຄ່າເສຍຫາຍ, ແຜນຍົກຍ້າຍ-ຈັບສັນ(RP)

## ຄຸນສົມບັດ ແລະ ມາຕຣິກໃນການກຳນົດຜູ້ໄດ້ຮັບສິດ

ປະເພດການສູນເສຍ	ຜູ້ໄດ້ຮັບສິດ	ນະໂຍບາຍການຊົດເຊີຍ
ການສູນເສຍພື້ນທີ່ທຳການຜະລິດ (ມີໃບຕາດິນ)	<ul style="list-style-type: none"> <li>ເຈົ້າຂອງທີ່ດິນທີ່ມີໃບຕາດິນຖືກຕ້ອງ</li> <li>ຜູ້ມີສິດໄດ້ຮັບໃບຕາດິນຕາມກົດໝາຍ</li> <li>ຜູ້ກຳນົດສິດໃນທົດນຳກ່ຽວເຊິ່ງມີການຮັບຮອງຕາມກົດໝາຍຂອງປະເທດ</li> </ul>	<ul style="list-style-type: none"> <li>ການຊົດເຊີຍເປັນເງິນຕາມຄວາມເສຍຫາຍຂອງພື້ນທີ່ທີ່ໄດ້ຮັບຜົນກະທົບ ຫຼື ການຊົດເຊີຍເປັນທຶນຖາແບບໄປໄດ້</li> <li>ສຳລັບທີ່ດິນທົດແທນ ຜູ້ມີໃບຕາດິນຈະໄດ້ຮັບຄ່າໃຊ້ຈ່າຍທຸກໆຂອງທັງໝົດທີ່ເກີດຈາກໂຄງການ</li> <li>ສັງລວມທາງເລືອກໃນການຊົດເຊີຍແກ່ທີ່ດິນທີ່ໄດ້ຮັບຜົນກະທົບຄັ້ງທຳອິດສຳລັບການໃຊ້ໄດ້ຫຼັງຈາກການເວນຄືນທີ່ດິນ (ເພີ່ມທິສານເສຍຮຸນແຮງຂອງຜົນຜະລິດ ຕົວຢ່າງ ສູນເສຍຫຼ້າຍກວ່າ ສ່ວນຮ່ອຍຂອງຜົນຜະລິດທັງໝົດ)</li> </ul>
ການສູນເສຍພື້ນທີ່ທຳການຜະລິດ (ບໍ່ແມ່ນເຈົ້າຂອງດິນ)	<ul style="list-style-type: none"> <li>ຜູ້ຖືສິດທີ່ບໍ່ມີຊື່ຕາມກົດໝາຍ</li> </ul>	<ul style="list-style-type: none"> <li>ຊົດເຊີຍຄ່າເສຍຫາຍທັງໝົດສຳລັບຜົນກະທົບອື່ນໆ ທີ່ບໍ່ແມ່ນຕອນດິນ</li> </ul>
ການສູນເສຍພື້ນທີ່ທຳການຜະລິດຊົ່ວຄາວ	<ul style="list-style-type: none"> <li>ຜູ້ໄດ້ຮັບຜົນກະທົບທຸກຄົນ</li> </ul>	<ul style="list-style-type: none"> <li>ມູນຄ່າການເຊົ່າທີ່ດິນໃນລະຫວ່າງການດູແລງໂຄງການ ຫຼື ການເວນຄືນທີ່ດິນຊົ່ວຄາວ</li> <li>ທີ່ດິນທີ່ຖືກນຳໃຊ້ຊົ່ວຄາວຈະຖືກສັ່ງຄືນແກ່ເຈົ້າຂອງຫຼັງຈາກມີການຟຸ້ນຟູໂຫກບສູ່ສະພາຍເດີມ ຫຼື ສະພາບທົດກວ່າ</li> </ul>
ດິນກະສິກຳໃນຂອບເຂດສະຫງວນແລວສາຍສົ່ງ	<ul style="list-style-type: none"> <li>ຜູ້ໄດ້ຮັບຜົນກະທົບທຸກຄົນ</li> </ul>	<ul style="list-style-type: none"> <li>ສຳລັບດິນທີ່ໄດ້ຮັບຜົນກະທົບຈາກສາຍຜັງດິນ, ດິນກະສິກຳຈະຖືກຊົດເຊີຍແບບໄດ້ຮັບຜົນກະທົບຖາວອນເນື່ອງຈາກເຈົ້າຂອງທີ່ດິນຈະບໍ່ສາມາດໃຊ້ພື້ນທີ່ດັ່ງກ່າວໄດ້ອີກຕໍ່ໄປ. ສຳລັບຜູ້ທີ່ບໍ່ໄດ້ຖືກກຳນົດສິດທີ່ດິນແມ່ນຈະໄດ້ຮັບການຊົດເຊີຍສຳລັບຊັບສິນທີ່ບໍ່ແມ່ນທີ່ດິນ</li> <li>ສຳລັບດິນທີ່ໄດ້ຮັບຜົນກະທົບຈາກສາຍສົ່ງ, ດິນກະສິກຳຈະຖືກຊົດເຊີຍແບບໄດ້ຮັບຜົນກະທົບຊົ່ວຄາວ</li> <li>ຜົນລະບູກ ແລະ ຕົ້ນໄມ້ຈະຖືກຊົດເຊີຍແຕກຕ່າງຕາມແຕ່ລະປະເພດ ແລະ ປະເພດຄວາມເສຍຫາຍ (ຊົ່ວຄາວ ຫຼື ຖາວອນ)</li> <li>ພື້ນທີ່ປ່າຊຸມຊົນຈະບໍ່ສາມາດໄດ້ຮັບການຊົດເຊີຍໄດ້. ພື້ນທີ່ດັ່ງກ່າວຈະຖືກສັ່ງລວມໃນສັນຍາການປ່ຽນແປງທີ່ດິນໃນສັນຍາສຳປະທານ. ຖ້າຫາກຕົ້ນໄມ້ໃນປ່າດັ່ງກ່າວເປັນຊັບສິນສ່ວນຕົວແມ່ນຈະໄດ້ຊົດເຊີຍໃຫ້ເຈົ້າ</li> </ul>

# ແຜນທົດແທນຄ່າເສຍຫາຍ, ແຜນຍົກຍ້າຍ-ຈັນສັນ(RP)

## ຄຸນສົມບັດ ແລະ ມາຕຣິກໃນການກຳນົດຜູ້ໄດ້ຮັບສິດ

ປະເພດການສູນເສຍ	ຜູ້ໄດ້ຮັບສິດ	ນະໂຍບາຍການຊົດເຊີຍ
ການສູນເສຍຜູ້ນະບູກ ແລະ ຕົ້ນໄມ້	<ul style="list-style-type: none"> <li>ບັນດາຄອບຄົວທີ່ສູນເສຍຜູ້ນະບູກ ແລະ ຕົ້ນໄມ້ ເນື່ອງຈາກໂຄງການ</li> </ul>	<ul style="list-style-type: none"> <li>ຕົ້ນໄມ້ທີ່ໄດ້ຮັບຜົນກະທົບຈະໄດ້ຮັບການຊົດເຊີຍເປັນເງິນອີງຕາມລາຄາຕະຫຼາດໃນທ້ອງຖິ່ນ</li> <li>ຜົນຜະລິດ ແລະ ໜາກໄມ້ທີ່ໄດ້ຮັບຜົນກະທົບແມ່ນອີງຕາມມູນຄ່າການຕະຫຼາດສຳລັບຜະລິດຕະພັນສັດທຳຄຸນດ້ວຍ 5 ປີ</li> <li>ສັງລັບໄມ້ເສດຖະກິດແມ່ນຈະໄດ້ຮັບການຊົດເຊີຍເປັນເງິນຕາມມູນຄ່າໃນທ້ອງຕະຫຼາດປັດຈຸບັນໂດຍອີງຕາມ ປະເພດ, ອາຍຸ ແລະ ໜາຕັດ, ລວງສົງ.</li> <li>ສັງເກດໄລຍະການເກັບກ່ຽວປະຈຳປີ, ຖ້າເປັນໄປໄດ້</li> <li>ສັງລັບຜົນຜະລິດປະຈຳປີທີ່ບໍ່ສາມາດເກັບກ່ຽວໄດ້, ການຊົດເຊີຍເປັນເງິນຕາມລາຄາຕະຫຼາດຄຸນ ຜົນຜະລິດ 3 ປີຫຼັງ</li> </ul>
ຄອບຄົວອ່ອນໄຫວ	<ul style="list-style-type: none"> <li>ຄອບຄົວທີ່ຖືກພິຈາລະນາໃຫ້ເປັນຄອບຄົວອ່ອນໄຫວ</li> </ul>	<ul style="list-style-type: none"> <li>ຕົວເລືອກທີ່ດິນປ່ຽນທີ່ດິນ ຈະເປັນຕົວເລືອກຄຳປະກັນໃຫ້ບັນດາຄົນພິດຖົນທີ່ອ່ອນໄຫວ</li> <li>ຄ່າໃຊ້ຈ່າຍເພີ່ມຕື່ມສຳລັບການສູນເສຍທີ່ດິນ ແລະ ສົງປູກສ້າງ</li> <li>ຄົວເຮືອນທີ່ອ່ອນໄຫວຈະໄດ້ຮັບບຸລິມະສິດໃນການຈ້າງງານໃນໂຄງການ</li> </ul>

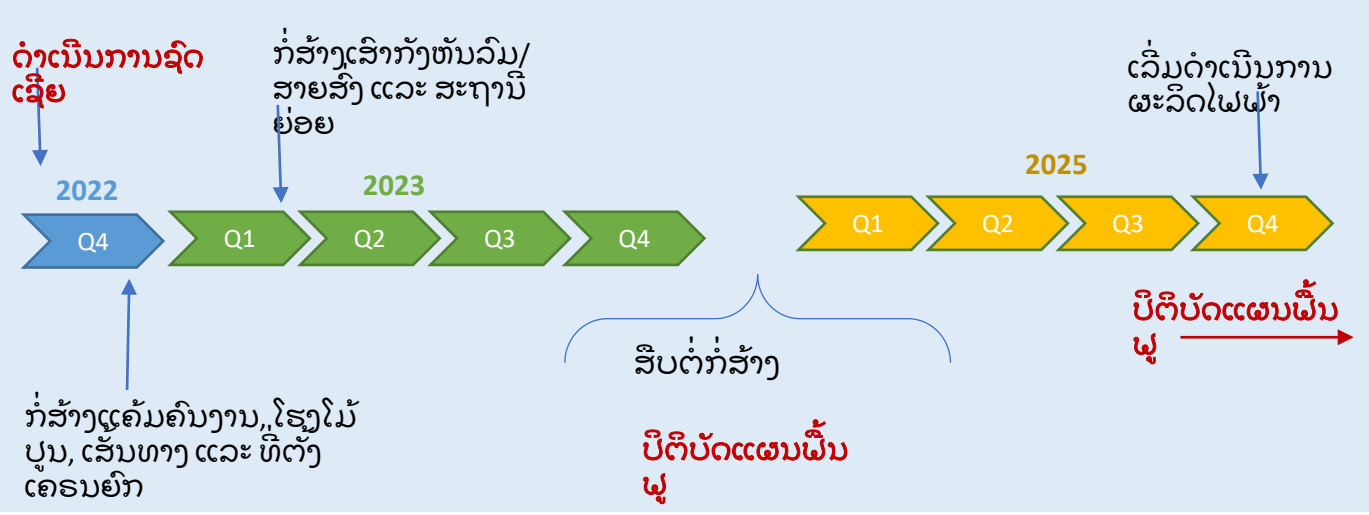


# ແຜນທົດແທນຄ່າເສຍຫາຍ, ແຜນຍົກຍ້າຍ-ຈັບສັນ(RP)

## ແຜນຜືນພູຊີວິດການເປັນຢູ່

ເປົ້າໝາຍ	ຜູ້ໄດ້ຮັບສິດ	ແຜນ	ໄລຍະຂອງໂຄງການ	ໄລຍະເວລາພິຈາລະນາການປະຕິບັດ	
1	ຝຶກອົບຮົມການກະສິກໍາ ແລະ ລ້ຽງສັດ				
1.1	ສົ່ງເສີມ ແລະ ສ້າງຄວາມອາສາໝັ້ນໃນການຜະລິດກະສິກໍາ	ຜູ້ໄດ້ຮັບຜົນກະທົບ	ແຜນຜືນພູຊີວິດ	ໄລຍະດໍາເນີນງານ	ຕະຫຼອດໄລຍະເວລາໂຄງການ
1.2	ສະໜອງເມັດຝັນ ແລະ ສັດລ້ຽງເພື່ອບໍລິໂພກໃນ, ໄລຍະຍາວ ພ້ອມທັງຜົນທີ່ລ້ຽງສັດ	ຜູ້ໄດ້ຮັບຜົນກະທົບ	ແຜນຜືນພູຊີວິດ	ໄລຍະດໍາເນີນງານ	ຕະຫຼອດໄລຍະເວລາໂຄງການ
1.3	ແນະນໍາການເຮັດນາຂັ້ນໄດ	ຜູ້ໄດ້ຮັບຜົນກະທົບ	ແຜນຜືນພູຊີວິດ	ໄລຍະດໍາເນີນງານ	ຕະຫຼອດໄລຍະເວລາໂຄງການ
1.4	ສົ່ງເສີມການບູກເພີດຫລາກຫລາຍຊະນິດເພື່ອການຄ້າ ແລະ ຫລາຍໄດ້ສູ້ຄອບຄົວ	ຜູ້ໄດ້ຮັບຜົນກະທົບ	ແຜນຜືນພູຊີວິດ	ໄລຍະດໍາເນີນງານ	ຕະຫຼອດໄລຍະເວລາໂຄງການ
1.5	ສະໜອງອຸປະກອນໄມ້ ກາເຟ/ປັນເຂົ້າ	ຜູ້ໄດ້ຮັບຜົນກະທົບ	ແຜນຜືນພູຊີວິດ	ໄລຍະດໍາເນີນງານ	ຕະຫຼອດໄລຍະເວລາໂຄງການ
1.6	ກິດຈະກຳນໍາພາແມ່ຍິງຫລາຍໄດ້	ຜູ້ໄດ້ຮັບຜົນກະທົບ	ແຜນຜືນພູຊີວິດ	Operation Phase ໄລຍະດໍາເນີນການ	ຕະຫຼອດໄລຍະເວລາໂຄງການ
1.7	ສົ່ງເສີມຄຸນນະພາບຂອງສິນຄ້າເພື່ອສົ່ງອອກສູ່ຕະຫຼາດໂລກ	ຜູ້ໄດ້ຮັບຜົນກະທົບ	ແຜນຜືນພູຊີວິດ	ໄລຍະດໍາເນີນງານ	ຕະຫຼອດໄລຍະເວລາໂຄງການ
1.8	ສ້າງຄວາມເຂັ້ມແຂງໃຫ້ແມ່ຍິງດ້ານເສດຖະກິດ	ຜູ້ໄດ້ຮັບຜົນກະທົບ	ແຜນຜືນພູຊີວິດ	ໄລຍະດໍາເນີນງານ	ຕະຫຼອດໄລຍະເວລາໂຄງການ
2	ໂອກາດການຈ້າງງານ ແລະ ເສີມທັກສະ				ຕະຫຼອດໄລຍະເວລາໂຄງການ
2.1	ການຈ້າງງານໃນທ້ອງຖິ່ນ	ຜູ້ໄດ້ຮັບຜົນກະທົບ	ແຜນຜືນພູຊີວິດ	ໄລຍະກໍ່ສ້າງ ແລະ ດໍາເນີນການ	ຕະຫຼອດໄລຍະເວລາໂຄງການ

- ການຊົດເຊີຍຈະໄດ້ຮັບການຈັດຕັ້ງປະຕິບັດພາຍໃນເດືອນ ກັນຍາ-ທັນວາ ປີ 2022
- ແຜນການຜືນພູຊີວິດການເປັນຢູ່ (LRPs) ຈະຖືກປະຕິບັດໃນລະຫວ່າງການກໍ່ສ້າງແລະການດໍາເນີນງານ





# ແຜນການຄຸ້ມຄອງມໍລະດົກທາງວັດທະນະທຳ (CHMP)

## ສະພາບໂດຍລວມຂອງຜົນກະທົບ

- ແຜນການຄຸ້ມຄອງມໍລະດົກທາງວັດທະນະທຳ ຖືກສ້າງຂຶ້ນເພື່ອກຳນົດມາດຕະການແກ້ໄຂຜົນກະທົບທີ່ອາດເກີດຂຶ້ນໃນສະຖານທີ່ມໍລະດົກວັດທະນະທຳ, ໂຄງສ້າງ, ຄຳນິຍົມ ທີ່ອາດຈະເປັນຜົນມາຈາກກິດຈະກຳຂອງໂຄງການ
- ມໍລະດົກທາງວັດທະນະທຳທີ່ເຫັນໄດ້ຊັດເຈນຢູ່ໃນພື້ນທີ່ປູກອບມີປ່າຊ້າ, ເຊິ່ງສ່ວນຫຼາຍແມ່ນເຂດປ່າໄມ້ ແລະ ບ່ອນຝັງສົບ ເຊິ່ງພື້ນທີ່ດັ່ງກ່າວແມ່ນຫ້າມບໍ່ໃຫ້ປະຊາຊົນບຸກລຸກຢ່າງເດັດຂາດ. ນອກຈາກນີ້ ຍັງມີເສົາຫຼັກຢູ່ກາງໝູ່ບ້ານໃຊ້ເພື່ອບູຊາ ແລະ ສັງເວີຍສັດ, ມີສາລາສັກສິດ ຫຼື ສາລາກວມ ຢູ່ກາງໝູ່ບ້ານໃຊ້ເພື່ອສັງເວີຍສັດ ເຊິ່ງ ຫ້າມຜູ້ຍິງ ແລະ ຄົນພາຍນອກເຂົ້າໄປໃນສະຖານທີ່ນີ້ຢ່າງເດັດຂາດ
- ມໍລະດົກທາງວັດທະນະທຳທີ່ຈັບຕ້ອງບໍ່ໄດ້ຢູ່ໃນພື້ນທີ່ແມ່ນຕັ້ງຢູ່ເທິງພູກງຽງ, ປ່າດັ່ງກ່າວເຊື່ອກັນວ່າເປັນບ່ອນຢູ່ອາໄສຂອງວິນຍານທີ່ເອີ້ນວ່າ ຜົບງບົດ ເຊິ່ງສາມາດເຮັດອັນຕະລາຍໃຫ້ແກ່ຜູ້ທີ່ເຂົ້າໄປໃນປ່າໂດຍບໍ່ໄດ້ຮັບອະນຸຍາດ



# ແຜນການຄຸ້ມຄອງມໍລະດົກທາງວັດທະນະທຳ (CHMP)



## ມາດຕະການຫຼຸດຜ່ອນຜົນກະທົບ

- ປຶກສາຫາລືກັບພາກສ່ວນກ່ຽວຂ້ອງທີ່ອາດຈະໄດ້ຮັບຜົນກະທົບຈາກຄວາມເສຍຫາຍ ຫຼື ການເຄື່ອນຍ້າຍມໍລະດົກທາງວັດທະນະທຳ ເພື່ອຂໍຄວາມຄິດເຫັນ
- ສ້າງປະຕິທິນຂອງງານບຸນ/ເຫດການຕ່າງໆ ແລະ ແຜນທີ່ຂອງສະຖານທີ່ມໍລະດົກວັດທະນະທຳທີ່ຮູ້ຈັກເພື່ອຫຼີກເວັ້ນຜົນກະທົບຂອງໂຄງການທີ່ອາດຈະເກີດຂຶ້ນໃນລະຫວ່າງກິດຈະກຳດັ່ງກ່າວ.
- ຮັບປະກັນວ່າສະຖານທີ່ມໍລະດົກວັດທະນະທຳທີ່ຮູ້ຈັກໃນຂອບເຂດຂອງໂຄງການໄດ້ຖືກຄົ້ນຄ້າຍໃນລັກສະນະທີ່ເໝາະສົມທາງດ້ານວັດທະນະທຳກ່ອນການກໍ່ສ້າງ.
- ດຳເນີນກຽນປະຊຸມຢ່ອຍກ່ອນທີ່ຈະດຳເນີນການກໍ່ສ້າງ.
- ສະໜອງຂໍ້ມູນ ແລະ ການຝຶກອົບຮົມໃຫ້ແກ່ພະນັກງານໂຄງການ ກ່ຽວກັບສະຖານທີ່ມໍລະດົກວັດທະນະທຳອ້ອມຂ້າງ.
- ຮັບປະກັນວ່າຜູ້ຮັບຜິດຊອບໄດ້ຮັບບູຮູ້ເຖິງຂັ້ນຕອນການດຳເນີນງານຢູ່ໃກ້ກັບສະຖານທີ່ມໍລະດົກວັດທະນະທຳ ເພື່ອຫຼຸດຜ່ອນການແຊກແຊງເຂົ້າໃນແຫຼ່ງມໍລະດົກວັດທະນະທຳດັ່ງກ່າວ
- ຮັບປະກັນວ່າຫຼັກຈັນຍາບັນຂອງພະນັກງານມີຄວາມຕື່ນຕົວຕໍ່ການຄວາມຮັບຮູ້ທາງວັດທະນະທຳ ແລະ ຄວາມອ່ອນໄຫວ.
- ສືບຕໍ່ພົວພັນກັບພາກສ່ວນກ່ຽວຂ້ອງເພື່ອແຈ້ງການກ່ຽວກັບໄລຍະເວລາຂອງການກໍ່ສ້າງ ແລະ ຜົນກະທົບທີ່ອາດຈະເກີດຂຶ້ນ.
- ຈັດຕັ້ງປະຕິບັດ ແລະ ຮັກສາກົນໄກການຮ້ອງທຸກຂອງຊຸມຊົນ.
- ປະຕິບັດມາດຕະການຄຸ້ມຄອງທີ່ລະບຸໄວ້ໃນແຜນການຄຸ້ມຄອງ.
- ກຳນົດຂອບເຂດກັນຊົນ ຈາກສະຖານທີ່ມໍລະດົກວັດທະນະທຳ ຖ້າຈຳເປັນ

# ແຜນຈັດປະຕິບັດດ້ານຊີວະນານາພັນເບື້ອງຕົ້ນ

## ພາບລວມ ແລະ ຜົນກະທົບ

ແຜນຈັດປະຕິບັດດ້ານຊີວະນານາພັນ ໄດ້ຖືກກະກຽມເພື່ອກຳນົດ ການຊົດເຊີຍ ແລະ ການຫຼຸດຜ່ອນ. ການຊົດເຊີຍຄວາມຫຼາກຫຼາຍທາງ ດ້ານຊີວະນາໆພັນແມ່ນຜົນການອະນຸລັກທີ່ຖືກອອກແບບເພື່ອຊົດ ເຊີຍຜົນກະທົບດ້ານຊີວະນາໆພັນທີ່ສຳຄັນ.

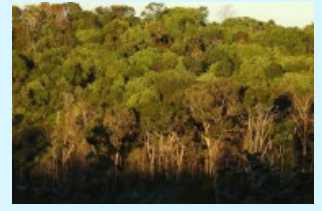
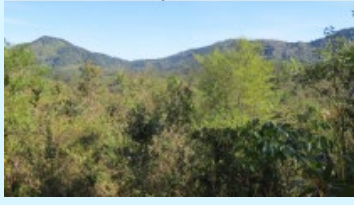
ຜົນກະທົບທີ່ຕົກຄ້າງທີ່ມີຄວາມສຳຄັນບານກາງເຊິ່ງກ່ຽວຂ້ອງກັບ ການສູນເສຍປ່າໄມ້ທີ່ຍ່ຽມແຫຼ່ງອາໄສສຳຄັນ. ຜົນກະທົບເຫຼົ່ານີ້ມີ ແນວໂນ້ມທີ່ຈະສົ່ງຜົນໃຫ້ການເກີດສູນເສຍຊີວະນາໆພັນ ເວນເສຍ ແຕ່ວ່າຈະໄດ້ຮັບການຫຼຸດຜ່ອນຢ່າງພຽງພໍໂດຍຜ່ານຍຸດທະສາດການ

## ຊົດເຊີຍຊີວະນາໆພັນທີ່ເໝາະສົມ

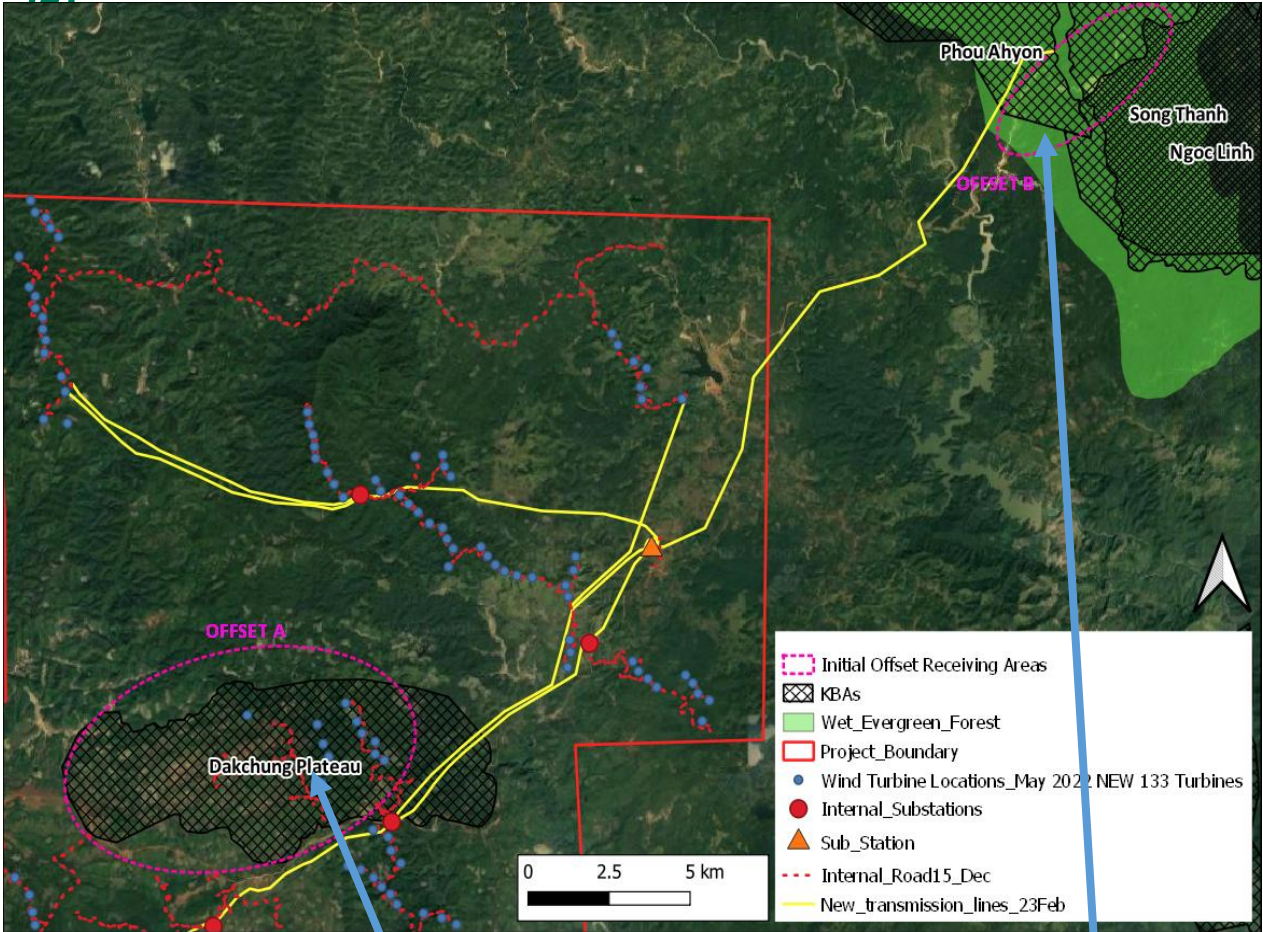
- ການປຶກສາຫາລືລວມມີບັນດາຜູ້ຊ່ຽວຊານທ້ອງຖິ່ນກ່ຽວກັບສັດລ້ຽງລູກ ດ້ວຍນົມ ແລະ ນົກຂອງລາວ, ເຂດຊີວະນາໆພັນຫຼັກ (KBAs), ສັດເລືອຄານ ແລະ ສັດທະເລໃນອາຊີຕາເວັນອອກສ່ຽງໃຕ້.
- ອົງການທີ່ບໍ່ຂຶ້ນກັບລັດຖະບານ NGOs
- ກຸ່ມຊຸມຊົນ
- ອົງການຈັດຕັ້ງຂອງລັດຖະບານ
- ບັນດາກະຊວງທີ່ກ່ຽວຂ້ອງທີ່ອາດຈະມີຄວາມສົນໃຈໃນໂຄງການໃນຂົງເຂດ



# ແຜນຈັດປະຕິບັດດ້ານຊີວະນານາພັນເບື້ອງຕົ້ນ



## ຍຸດທະສາດການຊົດເຊີຍ



ເຂດຊົດເຊີຍ A: ໃກ້ກັບບ້ານດາກແຢນ ແລະ ບ້ານດາກຢາງ: ຢູ່ໃນເຂດຊີວະນາໆພັນຫຼັກ ດັກຈິງ (KBA). ເຂດນີ້ແມ່ນຖືກ ເລືອກຢ້ອນມີແຫຼ່ງທີ່ຢູ່ອາໄສແລະ ເປັນສະຖານທີ່ໃກ້ກັບເຂດ ປ່າທີ່ຖືກຜົນກະທົບ. ໂຄງການດັ່ງກ່າວອາດຈະສະໜັບສະໜ ູນເຄືອຂ່າຍເຂດປົກປັກຮັກສາທີ່ມີຢູ່ແລ້ວ ຫຼື KBAs ທີ່ອາ ຖິ່ນ ຫຼື ເພື່ອສອດຄ່ອງກັບການລິເລີ່ມທີ່ມີຢູ່ແລ້ວ ຫຼື ພື້ນທີ່ ແລະ ການປະກອບສ່ວນໃຫ້ເຂົາເຈົ້າ. ຕົວຢ່າງສາມາດລວມ ເຖິງການເຮັດວຽກຮ່ວມກັບກະຊວງ ຊັບພະຍາກອນທຳມະຊາດ ແລະ ສິ່ງແວດລ້ອມຂອງ ເພື່ອ

ເຂດຊົດເຊີຍ B: ໃກ້ບ້ານດາກໂດມ, ການ ຊົດເຊີຍການສູນເສຍຢ່າດົງດິບ ບັນລຸ ດິທີ່ສຸດໂດຍການຕັ້ງຜືນທີ່ຮັບການຊົດ ເຊີຍຕາມເສັ້ນທາງເຂົາເຖິງທີ່ມີຢູ່ຜ່ານ ປ່າດົງດິບ ໄປທາງທິດຕາເວັນອອກສ່ຽງ ຫຼື ຕິດຜືນກັບ ພູອາຢອນ KBA. ໂອກາດຢູ່ທີ່ນີ້ແມ່ນເພື່ອຟື້ນຟູທີ່ຢູ່ອາໄສ ຂອງປ່າໄມ້ລຸດໄຊມທີ່ໄດ້ຮັບຜົນກະທົບ

ການສູນເສຍໂຄງການພະລັງງານລວມ ເພື່ອຮອງຮັບການ ກຳນົດດັ່ງກ່າວ.



Impact Energy Asia Development



+856 20 98 947 318– Mr. Chaovalit Khunchaiyaphum, Area Director



[chaovalit@ieadgroup.com](mailto:chaovalit@ieadgroup.com)



Ban Phon Kham, Lamam , Sekong, Group 1, No. 1