

利用亚洲基础设施投资银行贷款

安康城东新区绿色低碳环境可持续发展示范项目

Shaanxi Ankang Green and Low-Carbon Demonstration Urban
Development Project

社会影响评价报告

项目管理机构：安康市汉滨区人民政府项目管理办公室

执行机构：汉滨区五里工业集中区（城东新区）管委会

2023年11月

执行摘要

安康城东新区绿色低碳环境可持续发展示范项目是一项为应对能源结构调整和产业结构优化挑战而建设的项目。安康市将依托全国第三批低碳城市试点，突出绿色低碳发展引领作用，把低碳城市试点创建工作作为实现全市转型发展、提高区域生态文明水平的重要途径。项目考察评估期间，安康市在不同板块内规划了 17 个子项目，主要包括低影响和韧性道路工程、绿色建筑、韧性城市建设、防洪工程、环境治理与生态公园、以及生态绿廊等。

本项目是亚洲基础设施投资银行（亚投行）贷款支持的建设项目，安康市汉滨区人民政府作为项目管理机构，设立了项目管理办公室，安康市五里工业集中区作为执行机构，负责本项目的实施。项目文件预计于 2024 年 2 月提交亚投行执董会审批。项目准备期间，已进行过多次评估，并编制了不同计划。这些工作主要涉及：社会影响评价（SIA）、利益相关方参与计划（SEP）、移民安置行动计划（RAP）和环境和社会管理计划（ESMP）。本文件描述了社会影响评价的结果。¹

本社会影响评价的依据是根据亚投行环境和社会框架（ESF）中的环境和社会标准（ESS）以及相关的国家/省级规章制度进行。数据来源有主要来源和次要来源，包括文献研究、焦点座谈、关键信息人访谈、问卷调查等方法。社会调查期间，社会影响评价小组在项目服务区进行了实地考察，对项目受益村民、征地和拆迁户、拟土地流转的村民、项目业主和相关政府部门等开展座谈会及关键信息人访谈，了解主要利益相关方对项目的看法、需求以及建议。

社会风险和影响筛选和分析表明，ESS1 和 ESS2 是相关的，因此在项目背景下得以触发。然而，由于本项目不会在少数民族社区施工，并且项目拟建区域没有依附于集体资源的少数民族社区，因此未触发 ESS3。

本项目的关键社会风险主要包括社区健康与安全、劳工和工作条件、土地征收与移民安置、非包容性影响（即社会包容性和性别平等）、利益相关者参与不足等。为缓解已识别出的风险，本社会影响评价针对不同风险提出了相应的缓解措施，因此针对项目活动及其执行机构制定了单独的利益相关者参与计划（SEP）。

根据调查及影响分析，**潜在的社会风险主要包括：**（1）项目在准备、建设和运营过程中的包容性风险，即潜在的女性和其他弱势群体参与项目和从项目受益机会不足²；（2）征地与移民影响；（3）劳工和工作条件相关：项目建设与

¹ 项目管理办公室（PMO）委托陕西科社商务信息咨询有限公司（以下简称“社评单位”或“陕西科社”）对本项目进行社会风险和影响调查评估。

² 本项目弱势群体为受征地影响的 16 户村民以及受影响村中其他低收入群体。

运营涉及的管理人员及工作人员（如施工工人等），工作条件（诸如工资水平、工作时间、合同条款、GRM、加班补偿等）应按劳动法要求执行，还包括劳工健康与安全风险；（4）社区健康与安全风险，主要包括项目区内的自然灾害尤其是洪水风险、项目建设工程施工中的道路和交通安全风险、施工对附近居民生活的扰动、以及外来施工人员对附近社区居民生活的影响等，还包括道路子项目建成使用后的道路和交通安全风险；以及（5）如果有效利益相关者参与不足，可能致使项目社会支持度不足和可持续性不强，容易引发社区和公众不满等。

为应对上述风险，本项目制定了社会管理计划以最大程度避免并缓解项目负面影响。汉滨区人民政府项目办及执行机构同意采取以下主要社会风险管理措施：

1) **弱势群体影响**：对于征地影响的弱势群体，相关措施在移民安置行动计划中已经制定。总体来说，本项目制定了利益相关方参与计划，指导本项目开展有意义的公众咨询，通过完善现有管理机制和程序，在设计和实施的过程中充分考虑弱势群体的发展机会和公平受益的渠道，以确保弱势群体从本项目中受益。

2) **性别影响：促进性别平等的主要措施包括：**

- a. 确保项目下各类用工男女同工同酬，
- b. 提高女性在公众咨询和协商活动中的参与比例，
- c. 优先为女性提供参与技能培训的机会；
- d. 项目建设和运营过程中，优先为女性提供合适的就业岗位。

3) **移民安置**：随着项目设计的深入，优化的方案将尽可能的避免和减少土地征收及移民影响。对于不可避免的土地征收及移民安置，项目活动按照亚投行环境与社会标准（ESS2）及中国相应的法律法规制定了本项目的移民安置行动计划。项目办将按照移民行动计划实施土地征收及移民补偿相关活动。项目办还将聘请第三方移民外部监测机构对移民实施情况进行监督和评估，以确保本项目的移民安置目标的实施。

4) **健康与安全风险：**

针对工人健康与安全风险：加强职业健康和安全培训；强化职工安全意识，引导员工恰当使用个人防护设施（PPE）；进一步完善工人的申诉处理机制，对职工提出的意见、反馈和担忧进行处理，并进行书面记录；聘请合格的社会管理咨询机构，对劳动者风险管理定期进行监测，按照建议对劳动者管理进行完善。

针对社区健康与安全风险：项目办将建立正式的社区沟通机制，加强社区沟通，及时回应社区关切的问题；聘请合格的社会管理咨询机构，对社会管理措施定期进行监测和评估，并按照建议完善社区健康和安全管理。对于建设及运行产生的社区健康与安全风险，以下措施将被采用：

- 完善施工组织方案，合理安排施工工序和工期，尽量减少对施工对社区的影响；
- 施工应尽量避免晚上 9 点以后的作业，尤其是启动或运行机械设备，以避免夜间对社区居民的噪声影响；
- 规范驾驶员和车辆管理，并进行运输路线优化，尽可能减少对社区的影响；
- 对当地居民（包括妇女、儿童、老人等）进行安全教育，尤其是提高项目区居民应对自然灾害，尤其是洪水风险意识和能力；
- 建立、采用有书面记录的申诉处理机制(GRM)，主动对社区抱怨和建议进行处理，并将处理结果及时反馈给申诉人。

5) 劳动及工作条件：

项目办将落实专门部门并安排专人负责相关缓解措施的实施，并要求承包商和分包商，以及主要的供应商，按照相应的要求进行劳动者的管理，项目办将对劳动者管理绩效进行监管。缓解措施如下：

- 确保工人的劳动者雇佣条款和条件、职业健康安全、申诉机制等得到有效保障；
- 针对承包商管理，在招标采购文件中纳入劳动管理程序（LMP）中关于承包商的劳动者管理要求，并纳入合同条款；在合同中还应明确相应的不合规补救措施，建立用于管理和监测第三方绩效的程序；对于临时工，还应确保签订劳务合同/协议，及第三方公司为工人购买意外险；
- 针对主要供应商管理，在招标采购文件中纳入主要供应商的劳动者管理要求，并纳入合同条款；在合同中还应明确：①相应的不合规补救措施，及建立用于管理和监测第三方绩效的程序；②提交制造商关于劳动者管理的

尽职调查报告，应包含制造商雇佣工人的合同管理、雇佣童工、同工同酬、性别歧视、强迫劳动等方面的内容。

- 对劳动者管理绩效监测和评估，并对劳动者管理程序(LMP)进行持续改进。

6) 利益相关方参与:

本项目将按照利益相关方参与计划（SEP）以及确定的申诉机制（GRM）实施。项目办及执行机构将提供足够资源，确保相关机制有效运行；项目办在政府网站上设置专栏，定期发布项目信息，尤其是环境和社会绩效信息；运营过程中的环境和社会监测信息及时对社区公布。

本项目将不时酌情将从利益相关方参与计划中获得的反馈纳入项目社会管理计划（SMP）之中。社会监测机构，将根据拟定的监测指标，定期监测和评估SMP绩效。PMO 专职负责人将及时收集整理社会管理相关信息，定期跟进各个子项目实施情况，现场检查子项目的社会绩效，发现问题并提出改进建议。

在项目实施过程中，项目办将聘请第三方对项目社会行动及措施的实施及绩效进行每半年一次的独立的监测与评估。

目 录

1 项目简介	1
1.1 项目背景.....	1
1.2 子项目描述.....	2
1.3 项目影响区域.....	4
1.4 社会影响评价范围.....	5
1.5 社会影响评价目标.....	5
1.6 社会影响评价的过程和方法.....	6
1.7 社会影响评价对项目可研的积极影响.....	9
1.8 局限性.....	11
2 社会经济基线	12
2.1 陕西省社会经济概况.....	12
2.2 安康市社会经济状况.....	12
2.3 汉滨区社会经济状况.....	12
2.4 受益村镇基本情况.....	15
2.5 问卷调查.....	16
2.5.1 问卷调查范围.....	16
2.5.2 问卷调查结果分析.....	17
3 社会管理政策框架	25
3.1 综述.....	25
3.2 政策框架.....	26
3.2.1 社会稳定风险评估.....	26
3.2.2 劳动者管理.....	27
3.2.3 社区健康安全.....	29
3.2.4 土地征收与非自愿移民.....	30
3.2.5 信息公开与公众参与.....	31
3.2.6 与亚投行 ESS 差异分析与弥补措施.....	31
3.3 亚投行《环境和社会框架》的要求和适用性.....	33
4 社会风险与影响筛选	35
4.1 筛选方法.....	35
4.2 社会影响筛选结果.....	35
4.2.1 不相关的社会风险与影响.....	35
4.2.2 相关的社会风险与影响.....	36
5 社会影响分析	39
5.1 社会风险等级综述.....	39
5.2 社会保障影响分析.....	39
5.2.1 弱势群体影响分析.....	39
5.2.2 性别影响分析.....	39
5.2.3 征地与移民风险分析.....	41
5.3 健康与安全.....	45
5.3.1 劳动者健康与安全.....	45
5.3.2 社区健康与安全影响.....	46
5.3.3 健康与安全影响减缓措施.....	48
5.4 劳动及工作条件.....	51
5.5 利益相关者参与不足的风险.....	51
5.5.1 项目区利益相关方参与分析.....	51
5.5.2 利益相关方参与设计优化与减缓措施.....	52

5.6 社会敏感点筛查.....	52
5.7 项目社会效益分析.....	53
5.8 社会影响和风险及缓解措施汇总.....	54
6 利益相关者参与.....	58
6.1 已开展的利益相关方参与活动.....	58
6.2 利益相关方的识别.....	59
6.3 已完成的利益相关方参与活动的主要发现.....	60
6.4 环境与社会文件的信息披露活动.....	60
6.5 未来实施过程中的利益相关方参与计划.....	61
7 社会管理计划.....	62
8 机构安排和能力建设.....	66
8.1 机构安排.....	66
8.2 机构职责.....	66
8.3 机构能力建设.....	68
9 监测评估.....	71
9.1 外部监测.....	71
9.2 报告制度.....	71
附件.....	73
附件 1 调查问卷.....	73
附件 2 劳动者管理程序.....	75
附件 3 GBV/SH 风险预防措施框架.....	89
附件 4 社会调查记录.....	91

表目录

表 1-1 项目建设工程内容.....	2
表 1-2 可研报告采纳社会评价建议统计表.....	10
表 2-1 2022 年汉滨区社会经济情况.....	13
表 2-2 受益镇/街办基本情况.....	15
表 2-3 直接受益村/社区基本情况.....	15
表 2-4 问卷调查区域分布及数量.....	16
表 2-5 调查问卷分性别统计结果.....	20
表 3-1 项目社会标准相关性分析.....	25
表 3-2 社会风险管理法律框架.....	27
表 3-3 中国批准的国际劳动组织公约（生效）清单.....	27
表 3-4 中国和陕西省有关劳动和工作条件的法律法规.....	28
表 3-5 国内有关社区健康安全的法律法规.....	29
表 3-6 征地拆迁/非自愿移民法律框架.....	30
表 3-7 信息公开和公众参与法律框架.....	31
表 3-8 亚投行社会标准适用性及与国内政策的差异及弥补措施.....	32
表 5-1 各子项目征地拆迁一览表.....	43
表 5-2 健康和安全的减缓措施.....	49
表 5-3 项目周边社会敏感设施情况.....	52
表 5-4 本项目可为当地村民提供的工作岗位.....	54

表 5-5 社会影响和风险及缓解措施汇总表.....	55
表 6-1 利益相关方参与人次统计.....	59
表 7-1 社会管理计划.....	63
表 8-1 社会管理能力建设分阶段安排计划.....	69

图目录

图 1-1 项目建设活动分布图.....	4
图 2-1 城东新区区位图.....	14
图 2-2 问卷调查者年龄分布.....	17
图 2-3 家庭年龄结构.....	18
图 7-1 项目社会管理的组织结构.....	66

缩略语和缩写

AIB	亚洲基础设施投资银行
E&S	环境与社会
EIA	环境影响评估
ESF	环境和社会框架
ESMP	环境和社会管理计划
ESS	环境与社会标准
GRM	申诉机制
LMP	劳工管理程序
M&E	监测和评估
PIU	项目执行单位
PMO	项目管理办公室
RAP	移民安置行动计划
SEP	利益相关方参与计划
SEA	性剥削和性虐待
SH	性骚扰
ToRs	工作任务大纲
USD	美元

1 项目简介

1.1 项目背景

安康城东新区绿色低碳环境可持续发展示范项目（本项目）是一项为应对能源结构调整和产业结构优化挑战而建设的项目。安康市将依托全国第三批低碳城市试点，突出绿色低碳发展引领作用，把低碳城市试点创建工作作为实现全市转型发展、提高区域生态文明水平的重要途径。本项目实施区域位于安康市汉滨区城东新区的规划区域内，主要目标如下：

(1) 提高项目参与各方的管理、操作和协调能力，为推动建设低碳试点城市提供示范和经验。

(2) 通过项目建设，增加绿地面积约 200 万 m²，实现碳减排量约 8000 吨/年，实现固碳量约 5000 吨/年，产氧量约 4500 吨/年。

(3) 将海绵城市理念贯彻至低碳交通基础设施建设、生态公园建设、城市内涝防治当中。同时打造标志性绿色建筑，增加绿色建筑面积 32000 m²。

(4) 提高低碳产业集群，建立绿色城市管理中心以及绿色低碳生活科普基地，更好的监督管理运营城市的同时，向大众传递低碳生活方式及理念。

本项目是亚洲基础设施投资银行（亚投行）贷款支持的建设项目，安康市汉滨区政府作为项目管理机构，已经设立了项目管理办公室，安康市五里工业集中区作为执行机构，负责本项目的具体实施。项目文件预计于 2024 年 2 月提交亚投行执董会审批。项目准备期间，本项目已进行过多次评估，并编制了不同行动计划。这些项目文件主要涉及：社会影响评价（SIA）、利益相关方参与计划（SEP）、移民安置行动计划（RAP）和环境和社会管理计划（ESMP）。本文件描述了社会影响评价的结果。³

本社会影响评价是根据亚投行环境和社会框架（ESF）中的环境和社会标准（ESS）以及相关的国家/省级规章制度编制的。社会影响评价的数据来源有主要来源和次要来源，包括文献研究、焦点座谈、关键信息人访谈、问卷调查。调查期间，社会影响评价小组在项目服务区进行了实地考察，对项目受益村民、征地和拆迁户、拟土地流转的村民、项目业主和相关政府部门等开展座谈会及关键信息人访谈，了解主要利益相关方对项目的看法、需求以及建议。

³ 项目管理办公室（PMO）委托陕西科社商务信息咨询有限公司（以下简称“社评单位”或“陕西科社”）对本项目进行社会风险和影响调查评估。

1.2 子项目描述

根据项目的建设目标，结合项目范围内区域实际情况，本项目设计了 5 个板块的活动，由 17 个子项目组成，具体如下：

板块 1：低影响和韧性道路工程。该板块下共有 9 个子项目，涉及 5 条新建道路工程，两条道路改建提升工程，5 处绿色公共停车场及新能源路灯建设。

板块 2：城市生态恢复和绿色韧性基础设施建设。该板块下共有 3 个子项目，即汉江修复和沿岸绿廊项目（一期）、黄洋河水环境治理和生态公园项目、汉江综合整治项目张滩集镇段防护工程防护一区项目。

板块 3：生态公园和城市综合内涝防治系统。该板块下共有 3 个子项目，包括安康城东体育运动公园子项目、社区生态公园及 10 处易涝点防治提升工程。

板块 4：绿色低碳城市运营系统。该板块下的 2 个子项目分别是绿色低碳城市运营管理和数据中心、及信息化系统和数据库建设。

板块 5：机构能力提升和项目管理支持。该板块主要内容为：通过与绿色低碳城市建设，包括但不限于低碳社经济相关的管理和技术培训、咨询、考察交流和监测，提升项目管理机构及参与各方的执行能力和实操水平，绿色低碳生态教育、知识传播、社区参与等方面的管理和技术水平。

本项目建设工程内容详见表 1-1。

表 1-1 项目建设工程内容

项目板块	子项目活动	建设规模内容
低影响和韧性道路工程	安康城东产城融合示范区振兴路	全长 2080m，路宽 26m，主要建设内容包括道路、交通、给水、雨水、污水、海绵、电力、通信及其他附属工程等。
	安康城东产城融合示范区环塔路	全长 1890.00m，路宽 18 米，主要建设内容包括道路、交通、给水、污水、电力及其他附属工程等。
	安康城东产城融合示范区绿苑路	全长约 225.00m，主要建设内容包括道路、交通、雨水、污水及其他附属工程等。
	安康城东产城融合示范区春林路	全长 278m，路宽 18 米，主要建设内容包括道路、交通、雨水、污水及其他附属工程等；
	安康城东产城融合示范区永安路北段	全长 1148m，路宽 26m，主要建设内容包括道路、交通、隧道、给水、雨水、污水、海绵、电力、通信及其他附属工程等。
	安康关庙至黄洋河（环城干道东段）改建工程二标段	全长 1254m，路宽 40m，主要建设内容包括道路、交通、给水、雨水、污水、海绵、电力、通信及其他附属工程等。
	国道 G211 石梯至张滩一级公路道路韧性提升工程	全长 7624m，主要建设内容包括雨水、污水、电力、通信及其他附属工程等；
	安康城东新区核心片区绿色公共停车	新建绿色公共停车场 4 处，总面积 25550 m ² ，共计 679 个车位，其中小汽车车位 663 个，无障碍停车位 16 个。

项目板块	子项目活动	建设规模内容
	场项目	
	新能源路灯建设项目	在已有及规划建设道路(17条)上安装新能源路灯共计 3471 盏
城市生态恢复和绿色韧性基础设施建设	汉江修复和沿岸绿廊项目(一期)	总面积 93.5 万m ² ，主要建设内容包括汉江河道整治、沿河廊道绿化、慢行步道建设
	黄洋河水环境治理和生态公园项目	总面积 144.7 万m ² 。主要建设内容包括水环境治理、科普宣教、生态农业及生态保育。
	汉江综合整治项目张滩集镇段防护工程防护一区	汉江综合整治项目张滩集镇段防护工程防护一区，上起张滩镇大桥上游 230m(桩号黄洋 4+450)，沿集镇外围布置，交磨沟后(桩号磨沟 1+060)，沿磨沟左岸布置至桩号磨沟 1+920，形成封闭防洪区域，堤线长 2490m，其中张滩镇大桥处已建成 500m，本次设计堤线总长 1990m，防护区总面积 50667 m ² 。
生态公园和城市综合内涝防治系统	安康城东体育公园	项目规划用地面积 174747.62 m ² ，其中包括：主入口广场 9635.96 m ² ，园路 19674 m ² ，室外体育场地 3082 m ² ，室外广场及儿童活动用地 8431.56 m ² ，停车位 200 个，绿地面积 139867.06 m ² ，配套建设给排水管网等基础设施。
	社区生态公园项目	本项目规划布置社区公园 2 处，总占地面积 23900 m ² ，绿化面积 17447 m ² 。
	城市综合内涝防治系统建设	针对城东新区 4 处易涝点进行内涝防治提升工程，通过新建排水管道、雨水排出口、雨水提升泵站及设置防倒灌设施解决城市内涝问题。
绿色低碳城市运营系统	绿色低碳城市运营管理和数据中心	项目总占地面积为 13087.03 m ² (约 19.63 亩)，规划建设总建筑面积约 49950 m ² ，其中地上建筑面积为 33000 m ² ，包括绿色产业经济中心、绿色城市管理系统、绿色城市及建筑成果展示中心；地下建筑面积为 16950 m ² ，包括地下车库、人防及设备用房。绿地率为 30.06%，容积率为 2.52，建筑密度为 28.65%，建设停车位 396 个，其中地上停车位 40 个，地下停车位 356 个。

数据来源：项目可行性研究报告，2023 年 11 月。

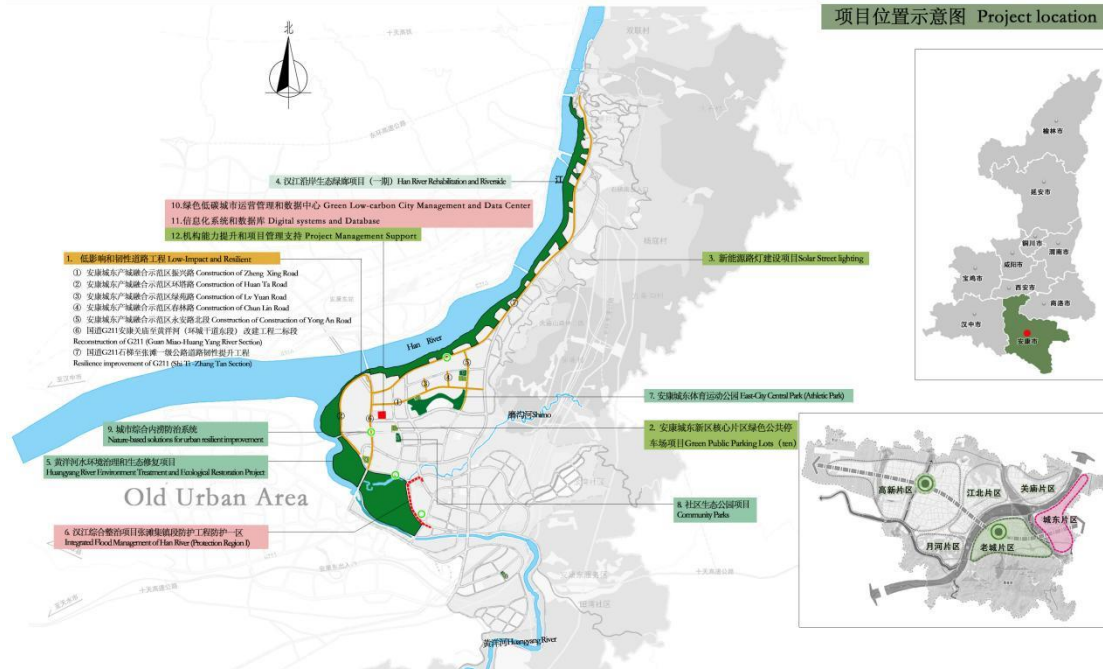


图 1-1 项目建设活动分布图

为了确保本项目建设工作顺利进行，安康市人民政府作为项目领导机构，协调解决建设中的重大问题；办公室设在安康市发改委，负责整个项目的规划、指导、协调、实施和监督管理工作，包括社会事务的管理。

安康市汉滨区人民政府负责本项目的项目管理，已经成立了项目管理办公室（PMO），统筹管理子项目的协调、实施及监督工作。

汉滨区五里工业集中区（安康城东新区）管委会（以下简称“管委会”）为执行机构（PIU），负责各区县辖区范围内子项目的规划、协调、实施和监督管理工作，并且将在项目建成使用后负责具体运营。

1.3 项目影响区域

根据 2023 年 11 月的项目可研报告，本项目直接影响区域涉及安康市汉滨区 3 镇/街办的 12 村/社区，即张滩镇奠安村、立石村、王湾村、双井村、后堰村、邹坡村、张滩社区、兰沟村、汪岭社区，石梯镇九条沟村、杨寇村，新城街办大树岭村，同时这些村/社区也直接受益，这些即是受项目直接影响又是直接受益的人口为 25143 人。项目的间接影响辐射整个汉滨区，间接受益人口达到 89.34 万人。

1.4 社会影响评价范围

按照亚投行对项目鉴别和评估期间的要求，结合子项目活动的具体细节（包括选址、规模、技术方案等），本项目社会影响评价和社会管理文件按以下方式准备和评估：

- 根据项目鉴别和评估期间可研中的建设内容，准备详细的环境和社会管理文件初稿，并随着可研及设计的深入，更新相关环境和社会管理文件。社评单位单独准备社会管理文件包括社会影响评价报告（SIA）、移民安置行动计划（RAP）、移民安置尽职调查报告（DDR）、利益相关方参与计划（SEP）等。
- 由环评单位和社评单位整合的文件为环境与社会管理计划（ESMP）。

本次社会影响评价将重点关注各子项建设活动范围、项目活动建设期和运行期可能影响劳动者、周边主要社区、征地拆迁影响社区及居民，以及各子项目建成使用可能受影响的社区。

同时，本社会影响评价对子项目的前期准备阶段、施工期间和建成使用阶段可能产生的社会风险和社会影响作出筛查、评估，制定减缓措施，编制相关文件，开展利益相关方参与活动，拟定项目实施期间的跟踪监测和报告安排。

在社会影响评价的同时，对所有子项目活动的影响（包括用地、社区安全及劳动者管理等）开展了社会调查，系统评估了项目区项目社会风险及影响（包括劳动者及工作条件、土地征收及移民安置、社区安全及利益相关方参与等），以评估项目管理和执行机构的社会风险管理的能力和水平，并拟定能力建设行动，为项目社会影响评价和相应的社会管理措施奠定基础。

由于社会影响评价（SIA）报告是涵盖所有子项目所有相关社会风险和影响的主要社会文件，但其详细程度不同于特定环境和社会标准所要求的其他相关报告文本。社会影响评价和其他社会报告文本的某些内容会有所重叠。但是，专题社会报告文本（如移民安置行动计划（RAP））强调更详细的安排，以实施相关行动和措施，以避免、最小化、管理和监控相关风险和影响。

1.5 社会影响评价目标

本社会影响评价的主要目标是根据亚洲基础设施投资银行《环境和社会框架》的相关要求，分析和评估被提议子项目在项目整个项目周期内（包括现状水平、准备、建设、运营）可能产生的社会影响和风险。本社会影响评价的具体目的如下：

- 基于社会尽职调查和风险筛查的结果，针对被提议子项目未来的投资活动，按照中国相关法规以及亚投行《环境和社会框架》（ESF）相关环境和社会标准的要求，评估其未来建设和运营中可能存在的社会影响和风险，包括：
 - 环境和社会评估和管理（ESS1），包括对社会包容性、健康与安全、劳动者工作条件等；
 - 土地征用/非自愿移民（ESS2）。
- 制定并实施利益相关方参与计划（含申诉处理机制 GRM），通过与各种利益相关方进行有意义的磋商（Meaningful Consultation），根据他们提出的意见和建议完善项目设计和影响/风险缓解措施和行动。
- 了解当地社区（尤其是建设地点周边社区）对拟建子项目的态度以及他们关注的问题，为分析本项目投资可能存在的社会风险和影响以及制定更加有效的缓解措施提供依据。
- 根据社会评价的结果提出解决相关缓解社会影响与风险的建议，以确保在合理的期限内相关子项目能满足亚洲基础设施投资银行相关环境和社会标准及国内相关法规要求；
- 与项目业主就风险缓解措施以及方案优化、方案建议进行充分沟通和确认，并就措施和行动的实施时序进行安排；
- 制定社会管理计划（SMP）、明确被提议子项目社会管理实施的机构安排、人员设置、资金安排、监测和报告等。

1.6 社会影响评价的过程和方法

根据可研和实地调查，项目建设区域主要分布在汉滨区张滩镇的 9 个街/社区(征迁影响)、新城办 2 个村（土地流转影响）及石梯镇 2 个村/社区（施工临时影响）。

2023 年 3 月~7 月，社会影响评价小组在汉滨区人民政府项目办和执行机构的积极配合下，深入项目建设区域开展了实地调查。具体包括如下过程（详见图 1-1）：

- 1) 社会影响评价首先进行的是分析项目活动，这对于确定社会风险和影响的性质、确定与社会受体相互作用的要素、重点分析相关 ESS 的相关性以及确定社会基线研究和监管框架分析的目标范围至关重要。

- 2) 结合项目建设活动，对已经完成征地的社会尽职调查，项目活动分析，和拟投资活动社会风险筛查(Social Screening)，确定环境和社会标准的相关性，筛查出与子项目相关的社会影响风险，确定分析范围(Scoping)。
- 3) 根据项目描述和筛查出的社会影响和风险，分析中国现有法规框架及相关环境和社会标注（ESSs）的关联性和适用性，及差距弥补措施，并有针对性地开展社会基线调查。基线调查和监管框架构成了可靠的社会风险筛选和分析范围确定的基础。
- 4) 分析范围确定之后，社会影响评价小组开展了有针对性的调查和利益相关方参与，为风险评估和减缓措施提供信息。利益相关方的参与贯穿于整个评价的过程，以及项目批准后社会措施的执行和监测评估。项目制定了独立的利益相关方参与计划（SEP），以管理信息公示和利益相关方参与，符合 ESF 的要求。
- 5) 对与被提议子项目相关且影响显著的可能社会风险和影响分别进行评价，重点分析显著性影响与风险，并提出项目设计优化建议和影响/风险缓解的措施，在此基础上形成社会管理计划。风险评估和优化是一个迭代式的完整过程，同时综合考虑各种措施以找到更好的方案。
- 6) 在完成风险和影响评估和减缓措施过程之后，社会影响评价单位以表格形式按活动和县分类总结了所有行动，这更便于项目办参考和使用。

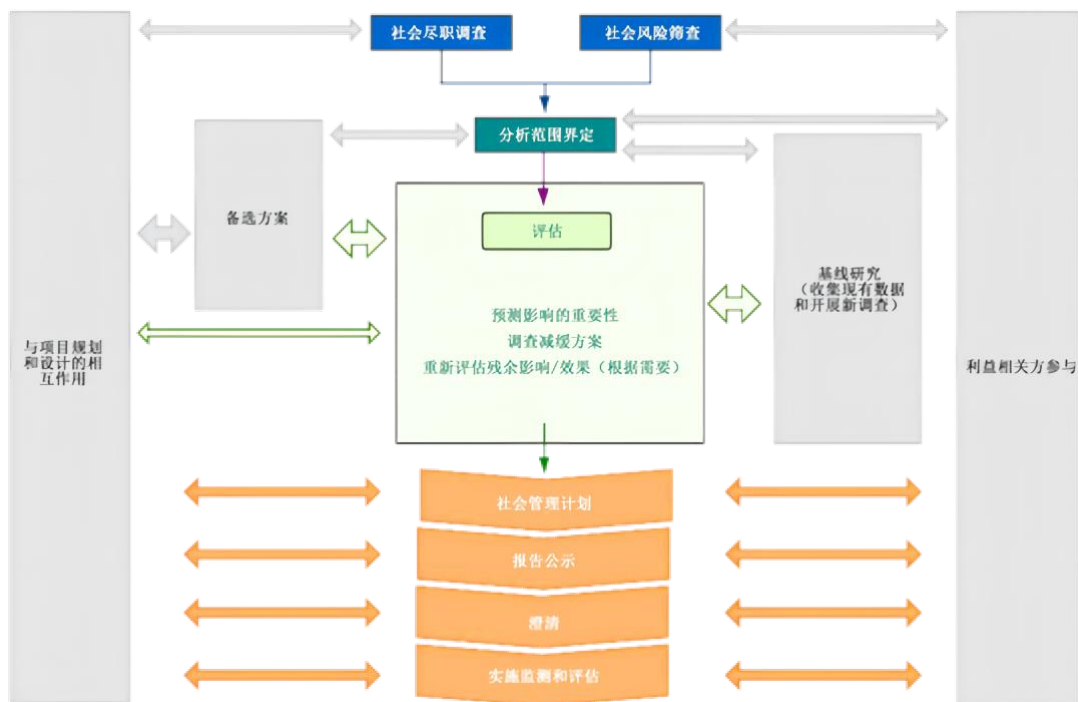


图 1-4 社会影响评价方法

本项目社会影响评价采用的调查方法包括：

1) 资料搜集和审核

社会影响评价小组通过汉滨区人民政府项目办、执行机构及政府相关部门和网络搜索引擎搜集与项目建设与社会稳定相关的各种资料，如项目前期工作审批文件、项目专项报告、信访维稳文件、相关管理制度汇编、征地批文、征地补偿安置档案等。

2) 实地走访

社会影响评价小组在审核所搜集的资料基础上，对拟建的项目活动选址进行实地踏勘，了解项目区周边社会和环境敏感点，通过现场观察发现可能存在的社会风险因素以及评估管理水平。

此外，社会影响评价小组还对现有主要设施的选址及现状进行了实地调查，对周边社区和村民进行了访谈，了解他们对项目态度、意见和建议。

3) 关键政府职能部门访谈

社会影响评价小组通过访谈、热线电话等方式与对项目有重大影响力的相关政府职能部门（主要包括汉滨区自然资源局、水利局、人社局等）进行了访谈，重点了解这些政府职能部门在用地、职业健康安全等方面相关的要求和指导意见。

4) 关键信息人访谈

社会影响评价小组通过现场调查、线上沟通等多种形式和本项目的关键信息人（主要包括项目办及其职能科室、张滩镇征迁办、可研单位、环评单位、街镇政府和村干部等）进行了访谈，了解现子项目活动的环境社会风险（包括用地、劳动者和周边社区的健康、道路交通安全等）、现有的制度和管理措施以及落实的情况，以及对未来建设运营中的环境和社会风险管理建议。

5) 座谈会

社会影响评价小组在现场调查过程中，与现有设施的劳动者、社区工人以及周边社区的居民、学校教职工等进行了座谈，了解劳动者现有的工作条件、工作时间、加班情况、相关待遇以及相关的职业健康安全等的培训、防护、体检等情况，了解设施周边社区居民、学校教职工等对设施选址以及建设运营过程中的噪音、自然灾害（尤其是洪水）风险以及道路交通安全等方面的顾虑、需求和建议。与利益相关方举行了 10 次座谈会，共计 145 人次，了解他们的需求、影响以及意见和建议。

6) 问卷调查

在各市区县项目办的协调支持下，社会影响评价小组还开展了针对受影响村的问卷调查，了解社区居民对项目选址等的看法和建议。本次调查共收到 760 份有效问卷（其中征地影响户 397 份，非征迁户 363 份）。调查对象分布在 3 个镇/街办 12 个村/社区。

7) 咨询研讨会

针对社会尽职调查及社会影响评价的结果，社会影响评价小组就项目活动用地、劳动者和工作条件、社区健康和安全等风险与缓解措施与项目办、设计单位、环评单位及相关政府部门（如自然资源局、农业农村局、生态环保局等）进行了多次沟通，商讨确定可行的且符合国内法律法规、亚投行 ESF 及国际良好实践的解决方案。

1.7 社会影响评价对项目可研的积极影响

社评单位根据社会调查及利益相关方参与，对可研报告中的建设内容提出了合理的建议。与可研单位讨论后，采纳了相关建议，具体见表 1-2。

表 1-2 可研报告采纳社会评价建议统计表

序号	项目	原可研工程建设内容	社评建议	采纳建议后可研工程建设内容
1	黄洋河水环境治理和生态公园项目	子项目按照征地方式设计项目。	该子项目区域存在基本农田且土地未报批，社评单位认为该子项目用地办理征地相关审批手续很难，应考虑按照土地流转的方式用地，按照不改变土地用途及性质的原则进行设计。	涉及基本农田的用地按照有机农业设计，其他土地按照基于自然的解决方案设计。同时，不改变土地用途及性质。
2	汉江修复和沿岸绿廊项目（一期）	子项目按照征地方式设计项目。	社评单位通过调查发现，该子项目石梯镇区域没有在城镇开发边界内，办理征地相关审批手续很难。建议按照土地流转的方式用地，按照不改变土地用途及性质的原则进行设计。	按照基于自然的解决方案设计。同时不改变土地用途及性质。
3	涉及建设公厕的子项目	在绿化带出入口及有台阶的地方设置专用的轮椅坡道，坡道宽度及坡度按《无障碍设计规范》设计。并在无障碍设施的位置设置无障碍标志，公共卫生间设置无障碍厕位。	社评单位通过调研发现，群众对建设适老化公厕意愿较强。社评单位针对该意见向可研单位建议公厕设计中应考虑适老化功能设施，如紧急呼叫功能、助力设施等。	增加公厕适老化设计：在洗手台靠墙一侧、及厕位侧墙上增设加装紧急呼叫按钮，为老年如厕者提供安全保障；室内公共区域通行助力扶手从公厕进门处延伸至男、女厕位、洗手盆等区域；厕内加装助力扶手；洗手台安装软硅胶防撞贴；加装可伸缩 360 度转向水龙头，方便照顾到部分腰背不便的老者使用。
4	城东体育公园子项目	建设体育场馆	根据与附近村民的访谈，村民希望建设公园有更多的绿地，认为封闭式的场馆并不能更好的为附近群众服务。建议优化设计，增加公园绿地和开放式的场地的面积。	取消了体育场馆建设，采用丰富的绿化及露天场地设计代替封闭的体育场馆建设。

1.8 局限性

1) 社会影响评价与项目可行性报告的修改优化同时进行，在编制社会影响评价报告时，该报告仍处于初期阶段。本社会影响评价基于项目办提供的数据和信息，以及该研究时社会咨询团队的实地调查和咨询。且部分子项目用地可能存在生态红线及水利条件限制，用地范围可能会发生变化。因此，如果拟议投资活动范围的变化，或项目设计、组成和服务采购等其他相关信息有所改变，将对本社会影响评价报告的分析、评估和结论产生影响。

2) 由于时间关系，文件审查采用随机抽样的方式进行。抽样过程并非旨在进行全面的文件审查，而是通过抽样验证当前状态以进行风险筛查。

3) 大多数许可和批准文件只提供扫描件，而非原始文件以供审查。社会影响评价小组假设这些扫描文件是准确可靠的，除非书面文件或实地调查与这一假设相矛盾。

2 社会经济基线

2.1 陕西省社会经济概况

陕西省，简称“陕”或“秦”，地处中国大陆中心腹地，自古是帝王建都之地，九个大一统王朝，有五个建都西安（咸阳），是中华民族重要发祥地。陕西全省总面积 20.58 万平方公里，陕西省下辖 10 个地级市（其中省会西安为副省级市）、31 个市辖区、7 个县级市、69 个县。截止 2022 年末，全省常住人口 3956 万人，比上年增加 2 万人。其中，男性 2018 万人，占 51.01%；女性 1938 万人，占 48.99%。陕西省是一个少数民族散杂居省份，共有 54 个少数民族，常住人口 19 万，以回族为主，分布在全省各地，其中城镇人口占 80%。

2022 年陕西全年生产总值 32772.68 亿元，比上年增长 4.3%。其中，第一产业增加值 2575.34 亿元，增长 4.3%，占生产总值的比重为 7.9%；第二产业增加值 15933.11 亿元，增长 6.2%，占生产总值的比重为 48.6%；第三产业增加值 14264.23 亿元，增长 2.6%，占生产总值的比重为 43.5%。

全年城镇居民人均可支配收入 42431 元，增长 4.2%；全年农村居民人均可支配收入 15704 元，增长 6.5%⁴。

2.2 安康市社会经济状况

安康市位于陕西省东南部，居川、陕、鄂、渝交接部，气候温润，植被丰茂，是早期人类繁衍、生息之地。据已发掘的考古文物资料证明，早在石器时代，汉江两岸及秦巴腹地就有先民活动。安康市下辖 1 县级市 1 区 8 县 135 个镇、4 个街道办事处、1673 个行政村，国土面积 2.35 万平方公里。2022 年末全市户籍人口 301.8 万人，其中，男性 160.88 万人，女性 140.91 万人。

2022 年地区生产总值 1268.65 亿元，同比增长 2.0%。其中，第一产业增加值 174.56 亿元，增长 4.2%，占地区生产总值的比重为 13.7%；第二产业增加值 540.07 亿元，增长 0.2%，占比 42.6%；第三产业增加值 554.02 亿元，增长 2.9%，占比 43.7%。城镇居民人均可支配收入 31976 元，比上年增加 1480 元，增长 4.9%。农村居民人均可支配收入 13368 元，比上年增加 904 元，增长 7.3%。

2.3 汉滨区社会经济状况

（1）社会经济情况

⁴ 数据来源：《2022 年陕西省国民经济和社会发展统计公报》。

汉滨区位于陕西省东南部、汉江上游，是关中东部的交通枢纽是国家南水北调中线工程的重要水源涵养地。汉滨区下辖 23 个镇 4 个街道办、293 个村 94 个社区，常住人口 89.34 万人。

表 2-1 2022 年汉滨区社会经济情况

序号	指标	单位	数量
1	国土面积	km ²	3645.91
2	户籍总人口	万人	103.08
2.1	城镇人口	万人	54.18
2.2	女性人口	万人	48.9
3	GDP	亿元	405.89
3.1	第一产业	亿元	45.01
3.2	第二产业	亿元	129.48
3.3	第三产业	亿元	231.41
3.4	人均 GDP	元/人	45489
4	财政一般预算收入	亿元	4.64
5	城镇人均可支配收入	元/人	32397
6	农村人均可支配收入	元/人	13245

数据来源：汉滨区 2022 年国民经济发展统计公报。

(2) 低收入人群

根据汉滨区民政局和人社局提供的数据，2022 年汉滨区低保在册家庭有 17341 户 44660 人。低保家庭收入低的主要原因为：患病、缺乏劳动力、孤寡老人等。汉滨区对符合最低生活保障条件的家庭进行兜底保障。根据保家庭实际情况，2022 年汉滨区农村低保户领取的低保补贴为 200~400 元/人/月之间，能够保障低保家庭的基本生活。

(3) 城东新区概况

安康市城东新区是安康市市委、市政府统筹中心城市建设和汉滨区发展做出的重大决策，隶属于汉滨区人民政府。城东新区规划控制人口容量为 8 万人，用地规模控制为 9.78 平方公里（14670 亩），建设用地面积为 7.955 平方公里。城东新区自 2017 年启动实施以来，开发建设主要在片区主中心区域，本项目建设也集中在该区域，如图 2-1。

城东新区区域沟壑纵横，南高北低，地貌属于浅山丘陵地带，海拔在 200~800m 之间。该区域地处北亚热带湿润季风气候区，光照适中、雨量充足，气候温和，四季分明，降水的年际变化大，年均降水量 750~1200mm，60%集中在 6-9 月，最低值 540.3mm（1966 年），最大值为 1109.2mm（1983 年）。

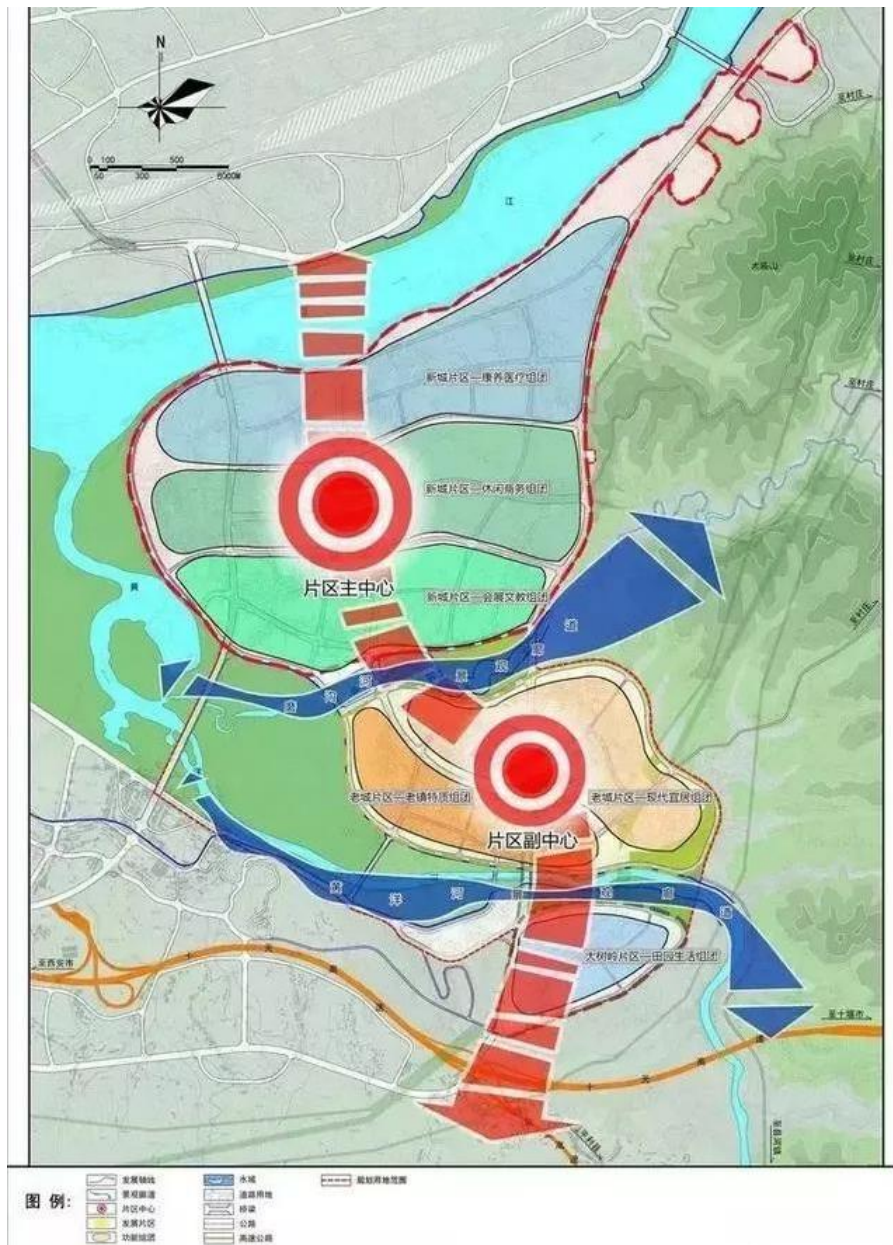


图 2-1 城东新区区位图

城东新区区域内人口约 6 万人，女性占比约 46%，已呈现老龄化趋势。区域内农作物以水稻、油菜、玉米为主，还种植有少量的蔬菜。区域位置紧邻安康市主城区，与山区农村有所不同，在城区务工相对方便，青壮年村民大多在安康市区务工，也有一部分村民在市外务工。农业劳动基本由老年人承担，且区域内地形起伏，坡地较多，农业产值相对较低。因此，农业已经不是当地村民的一般农村家庭的收入主要依靠务工收入。

城东新区主要布局数字经济、生态工业、加工制造、生态康养及绿色生态农业等产业板块，目前，已入驻数字经济企业 30 多家。未来 3~5 年，城东新区将引进更多的高科技加工制造型企业、健康养老产业型企业、及数字经济型企业等，预计可为当地提供 8000~10000 个就业岗位。

2.4 受益村镇基本情况

(1) 受益镇/街办

表 2-2 受益镇/街办基本情况

乡镇	社区(村)数量	总户数	总人口	女性人口数	劳动力人数	少数民族人口	耕地面积	农村居民人均纯收入
	个	户	人	人	人	人	亩	元/年
张滩	15	8320	30304	14029	18860	19	18459	15654
石梯	12	5843	18188	8196	9985	11	16667	13870
新城街办	27	106892	233368	65350	204727	9867	8017	16255
合计	54	121055	281860	87575	233572	9897	43143	15916

数据来源：相关镇/街办提供。

(2) 直接受益村/社区

表 2-3 直接受益村/社区基本情况

影响村/社区	总户数	总人口	女性人口数	劳动力人数	少数民族	耕地面积	农村居民人均纯收入
	户	人	人	人	人	亩	元/年
立石村	436	1693	685	960	0	850	13350
双井村	440	1459	576	980	0	570	14290
奠安村	432	1588	723	894	1	500	16788
王湾村	453	1858	937	1288	0	667	15763
后堰村	471	1848	958	1042	2	850	16042
兰沟村	583	1913	931	956	1	1230	12687
邹坡村	566	2300	1127	1340	0	2192	12736
汪岭社区	889	3304	1608	2313	1	1917	15080
张滩社区	868	2990	1812	1980	12	1987	15465
杨寇村	423	1349	740	772	0	6780	10700
九条沟村	297	972	459	615	1	1109	11007
大树岭村	1147	4139	1989	2154	0	550	18800
合计	7005	25413	12545	15294	18	19202	15017

数据来源：相关村委会提供。

(3) 少数民族状况

根据社会经济调查及相关部门访谈，本项目直接受益村/社区少数民族人口仅为 18 人，具体数据表 2-3。项目征地拆迁影响不涉及少数民族家庭，所以项目的实施不会对这些少数民族的生产和生活设施产生直接的负面影响。而且在项目建成后，当地的基础设施条件和人居环境得到很大改善，因此项目建设对地方经

济发展，提高当地群众包括少数民族的生产、生活条件。这些少数民族和其他人口群体一样，都是项目建设的受益者。

调查显示，这些零星分布在直接受益村或社区的少数民族由于历史原因移居到此生活的，目前主要从事小本经营活动，其生活、生产对土地的依附性很小。虽然他们的宗教和一些饮食习惯还呈现某些民族特点，但总体上讲在长期与汉族聚居的过程中他们的语言、文化、以及一些生活习惯与当地的汉族已没有明显差异。根据亚投行 ESS3 中的描述，可以看出影响区内的少数民族不属于 ESS3 定义的土著居民范畴，所以项目不需要制定专门的少数民族计划。

2.5 问卷调查

2.5.1 问卷调查范围

社评咨询专家在项目办的协调支持下，还开展了针对项目影响的汉滨区张滩镇 9 个村/社区、石梯镇 3 个村以及新城街办 2 个村/社区农户的问卷调查，了解受益村镇居民对项目建设内容、潜在的社会风险、征地意愿等的看法和建议。问卷调查见附件 1。

社评单位在 2023 年 3 月~7 月开展了两次随机抽样问卷调查，第一次针对征迁影响户进行，第二次针对非征迁影响户进行。调查对象的选择采取随机调查抽样的方式进行。两次问卷调查共收到 760 份问卷，其中征地拆迁影响户问卷 385 份，非征地拆迁户 375 份，女性问卷调查 318 份。调查对象分布在 3 个镇/街办的 3 个社区和 11 个行政村（见表 2-4）。

表 2-4 问卷调查区域分布及数量

序号	镇	村/社区	问卷分数
1	张滩	莫安	64
2	张滩	后堰	80
3	张滩	兰沟	46
4	张滩	立石	89
5	张滩	双井	78
6	张滩	汪岭社区	18
7	张滩	王湾	76
8	张滩	张滩社区	71
9	张滩	邹坡	75
10	石梯	双村村	42
11	石梯	九条沟	38
12	石梯	杨寇	35
13	新城街办	大树岭	28
14	新城街办	枣园社区	20
合计			760

2.5.2 问卷调查结果分析

问卷调查对象主要是拟征地影响户、已征地户、村干部及受益村民等，其中征地影响户占比 52.2%，已征地户占比 4.1%，受益村民占比 29.9%，其他相关人员占比 13.8%；女性调查问卷占比 41.8%。760 个问卷调查者家庭中共有 2663 人，户均人口 3.5 人。

问卷调查者年龄结构：760 位问卷调查者中，21 岁~44 岁问卷调查者 363 人占比 47.8%，45~59 岁问卷调查者 208 人占比 27.4%，60 岁及以上问卷调查者 189 人占比 24.9%。问卷调查者中年龄最小的 21 岁，年龄最大的 81 岁。

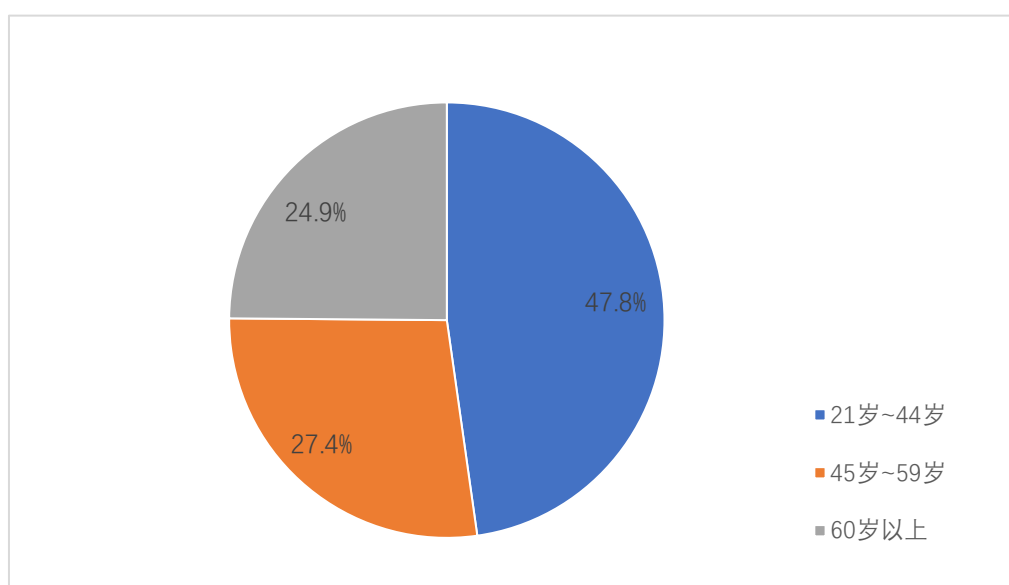


图 2-2 问卷调查者年龄分布

问卷调查者教育程度分布：760 位问卷调查者中，仅有小学及以下教育经历的问卷调查者 112 人占比 14.7%，初中文化程度 216 人占比 28.4%，高中文化程度 248 人占比 32.6%，本科/大专及以上 184 人占比 24.2%。

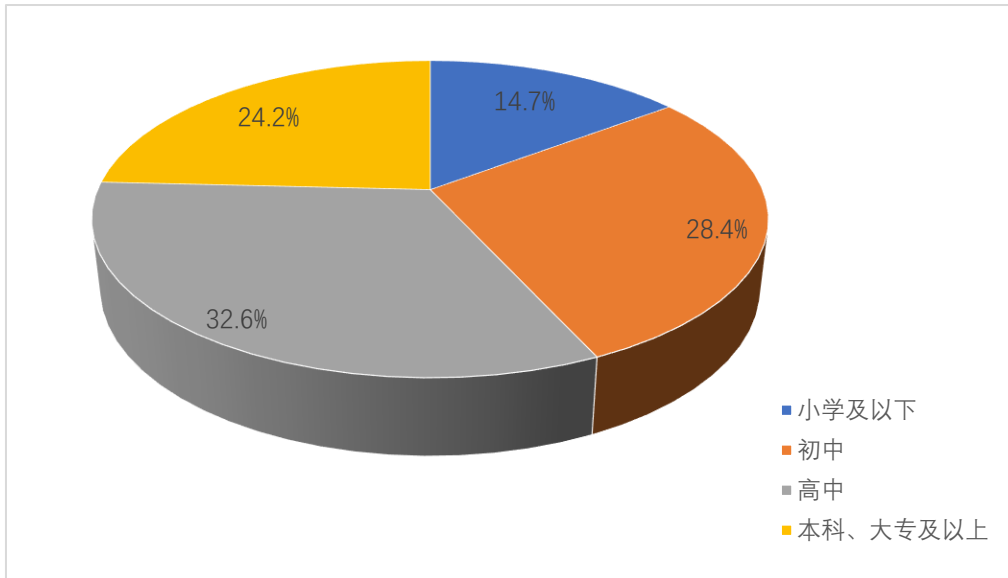


图 2-3 家庭年龄结构

1. 总体问卷调查结果分析

根据问卷调查统计结果，受访者中 97.8%的被调查者赞成本项目实施，同时，有 96.6%的被调查者愿意以征收、流转或其他合作形式将土地交给项目使用。

关于城东新区征地拆迁补偿政策，93.2%的被调查者知道或知道一些补偿政策，只有 6.8%的被调查者不了解。

关于对项目实施后潜在的社会风险因素的选择，被调查者认为噪声，扬尘污染（90.7%）与环境污染（92.4%）是最主要风险因素。

关于房屋拆迁安置方式的选择，88.2%被调查者选择集中安置楼安置，11.8%被调查者选择货币补偿。

关于培训意愿的选择，95.3%被调查者愿意参加政府提供的免费培训，其中家政服务（73.2%）和手工艺制作（71.2%）的参与意愿较高。

关于参与项目建设意愿的选择，仅有 0.5%的被调查者明确表示不愿意参加项目建设活动，93.2%的被访者愿意参加长期劳务或临时劳务，还有 6.3%的被访者持观望态度。

关于申诉渠道，87%的被调查者了解申诉渠道。

关于家庭男女决策及女性收入情况的选择，86.8%的家庭由男性掌柜（户主），家里的事务决定以共同商量居多（84.1%），95.9%家庭的女性都能参与到村级活动中，71.5%的女性拥有在外务工收入，另有 14.5%的女性无收入。

关于对广场、公园建设的意见，93.7%的被调查者希望绿植多样化。88.3%被调查者认为广场和公园夜晚的灯光需要加强。

调查结果反映了项目实施的宣传工作还需要加强，特别是项目的各项实施政策和办法应在和项目区域社会公众和受影响人进一步沟通和协商后完善和充实。项目实施区域绝大多数被调查公众支持本工程的建设，极少数持保留意见者多是出于一些个人原因，如对用地政策不能满足自己条件的担忧等。被调查者还提出了一些宝贵意见或建议，如下：

- (1) 尽快开发建成城东新区，让群众尽早享受便利。
- (2) 希望项目增加劳务机会，或提供就业信息。
- (3) 开展实用技能的培训，提高应聘成功的几率。
- (4) 希望在公共场所增加适老化设施，如公共厕所内增加辅助老人的设施。
- (5) 希望在公园内增加绿地面积或开放式活动场所。

基于上述调查结果，社会影响评价团队建议在项目实施过程中，有关管理机构和执行机构应建立健全项目的信息披露、公共参与、申诉机制，以确保项目对项目区群众的负面影响降至最低限度。

同时，基于项目区群众长久生活在项目区，对项目区地理情况和自然条件更为熟悉，有关机构应多聆听他们的“地方性知识”，以确保项目的顺利实施和运行。

2.女性问卷调查结果分析

本次问卷调查收集到女性问卷 318 份。其中，98.4%的女性问卷调查者支持本项目实施，略高于男性支持率，其中有 5 位女性认为与自己关系不大，持保留意见选择“无所谓”。同时，96.5%女性愿意以征收、流转或其他合作形式将土地交给项目使用，与男性被调查者意愿基本一致。

表 2-5 调查问卷分性别统计结果

序号	问题	调查者性别	选项							
			1	2	3	4	5	6	7	8
1	您是否支持或赞成本项目的实施? 1=是 2=否 3=无所谓	女性	98.4%	0.0%	1.6%	\	\	\	\	\
		男性	97.3%	0.0%	2.7%	\	\	\	\	\
2	如果项目建设需要占用您的土地（占用土地和房屋拆迁按政策补偿），您是否愿意为项目提供土地或拆迁房屋? 1=是 2=否	女性	96.5%	3.5%	\	\	\	\	\	\
		男性	96.6%	3.4%	\	\	\	\	\	\
3	如果您的房屋需要拆迁，那么您将选择以下那种安置方式? 1=集中安置楼安置 2=货币补偿后自行购房	女性	89.0%	11.0%	\	\	\	\	\	\
		男性	87.6%	12.4%	\	\	\	\	\	\
4	您了解城东新区的征地拆迁补偿政策吗? 1=了解 2=不了解	女性	93.4%	6.6%	\	\	\	\	\	\
		男性	93.0%	7.0%	\	\	\	\	\	\
5	如果您的房屋涉及拆迁，您家庭的拆迁安置方案选择方式是： 1=男主人直接决定 2=女主人直接决定 3=男性、女性家庭成员共同商议决定	女性	13.5%	9.7%	76.7%	\	\	\	\	\
		男性	9.5%	14.0%	76.5%	\	\	\	\	\
6	如果您的房屋涉及拆迁，拆迁补偿协议签署人是 1=男户主 2=女户主 3=谁在家谁签署 4=男性、	女性	9.7%	10.4%	18.6%	61.3%	\	\	\	\
		男性	5.2%	8.1%	23.3%	63.3%	\	\	\	\

序号	问题	调查者性别	选项							
			1	2	3	4	5	6	7	8
	女性成员共同决定谁去签署协议									
7	如果您将安置在安置小区或自行购房，安置房选购（如楼层、地点、面积等等）的家庭决策情况是 1=男主人直接决定 2=女主人直接决定 3=男性、女性家庭成员共同商议决定	女性	10.1%	16.4%	73.6%	\	\	\	\	\
		男性	5.2%	26.0%	68.8%	\	\	\	\	\
8	您认为项目实施和运行期间潜在的社会影响和风险有哪些？ 1=交通安全影响 2=工程事故 3=环境污染 4=噪声、扬尘影响 5=外来施工建设人员和当地居民矛盾 6=家庭收入可能降低 7=征地拆迁引起的矛盾 8=其他（请注明）	女性	25.5%	35.2%	93.1%	91.5%	8.8%	7.9%	72.6%	5.7%
		男性	29.6%	31.9%	91.9%	90.0%	7.7%	5.2%	73.5%	4.8%
9	您或您的家庭成员是否愿意参加政府相关部门提供的免费培训 1=是 2=否 3=看情况	女性	95.9%	4.1%	\	\	\	\	\	\
		男性	94.8%	5.2%	\	\	\	\	\	\
10	如果项目提供免费培训的机会，您希望是哪类培训？ 1=种植技术 2=养殖技术 3=车辆维修 4=家政服务 5=手工艺品制作 6=厨师 7=其他（请注明）	女性	10.1%	9.4%	0.0%	83.0%	84.0%	24.5%	34.0%	\
		男性	10.4%	12.7%	23.5%	66.1%	62.0%	14.9%	45.5%	\

序号	问题	调查者性别	选项							
			1	2	3	4	5	6	7	8
11	您和家人是否愿意参与本项目建设和运营 1=是 2=否 3=看情况	女性	92.5%	1.3%	6.3%	\	\	\	\	\
		男性	93.7%	0.7%	5.7%	\	\	\	\	\
12	您家里掌柜的是男性还是女性? 1=男性 2=女性	女性	86.5%	13.5%	\	\	\	\	\	\
		男性	85.3%	14.7%	\	\	\	\	\	\
13	您家里大、小事谁来决定? 1=掌柜的决定 2=共同商量 3=大事商量、小事听掌柜的 4=大事掌柜定、小事自己定	女性	1.9%	84.6%	12.9%	0.6%	\	\	\	\
		男性	2.3%	83.9%	13.1%	0.7%	\	\	\	\
14	您家里女性是否参与村级活动? 1=是 2=否	女性	96.2%	3.8%	\	\	\	\	\	\
		男性	95.7%	4.3%	\	\	\	\	\	\
15	您家女性成员是否有工资性收入? 1=社区工厂/合作社打工收入 2=外出务工收入 3=市内固定工作收入 4=无打工收入	女性	22.0%	50.9%	15.1%	11.9%	\	\	\	\
		男性	8.4%	59.5%	15.8%	16.3%	\	\	\	\
16	您认为家庭成员中, 谁在广场、公园活动或锻炼的时间更多? 1=男性成员 2=女性成员 3=一样多	女性	1.6%	3.8%	94.7%	\	\	\	\	\
		男性	1.6%	1.4%	97.1%	\	\	\	\	\
17	对于广场、公园等, 您认为在那些方面应得到加强? 1=绿植多样化 2=避灾设施的设置 3=灯光 4=母婴室及残疾人卫生间的设置 5=残疾人通道的	女性	94.7%	15.4%	91.5%	52.2%	20.4%	9.1%	\	\
		男性	93.0%	14.3%	86.0%	45.2%	24.9%	12.0%	\	\

序号	问题	调查者性别	选项							
			1	2	3	4	5	6	7	8
	设置 6=其他（请注明）									
18	如果您的合法权益遭到侵犯，您是否清楚申诉渠道？ 1=清楚 2=不清楚	女性	86.8%	13.2%	\	\	\	\	\	\
		男性	87.1%	12.9%	\	\	\	\	\	\
19	如果您的土地被征收，您愿意参加失地农民养老保险吗？ 1=不愿意 2=愿意	女性	0.6%	99.4%	\	\	\	\	\	\
		男性	0.9%	99.1%	\	\	\	\	\	\

关于城东新区征地拆迁补偿政策，93.4%的女性知道或知道一些补偿政策，略高于男性被访者知晓政策的比例。其中有21位女性表示不了解补偿政策。

关于对项目实施后潜在的社会稳定风险因素的选择，女性被调查者认为噪声，扬尘污染（91.5%）与环境污染（93.1%）是最主要风险因素。

关于房屋拆迁安置方式的选择，89.0%的女性选择集中安置楼安置，11.0%被调查者选择货币补偿。集中安置楼的选择，女性略高于男性。

关于培训意愿的选择，95.9%被调查者愿意参加政府提供的免费培训，其中有4位女性因年龄偏大明确表示不愿参加培训，另有9位女性表示自己有相对稳定的工作，根据自己时间参加或不参加培训。而家政服务（83.0%）和手工艺制作（84.0%）的参与意愿较高，这两项培训的女性选择意愿高于男性被调查者，女性受访者认为此类工作更适合自己的。

关于参与项目建设意愿的选择，92.5%的女性被访者愿意参加长期劳务或临时劳务，仅有4位女性因年龄偏大明确表示无法参加项目建设活动，还有20位女性认为工程建设活动的工作岗位不一定适合自己而持观望态度。女性与男性对于参与项目建设意愿基本一致。

关于申诉渠道，86.8%的女性了解申诉渠道，13.2%的女性并不是很清楚申诉渠道，认为一般到村委会就可以解决。女性对申诉渠道的了解与男性基本一致。

关于家庭男女决策及女性收入情况的选择，86.5%的家庭由男性掌柜（户主），家里的事务决定以共同商量居多（84.6%），选择大事共同商量占比，96.2%家庭的女性都能参与到村级活动中。

关于对广场、公园建设的意见，94.7%的女性被调查者希望绿植多样化。91.5%女性认为广场和公园夜晚的灯光需要加强。与男性被调查者选择基本一致。

总体上，女性与男性对于项目的态度、安置意愿、培训意愿等没有较大的差别。对于家庭决策方面，男性与女性共同商量占绝大多数，但是，也存在个别家庭由男性或女性单独决策。女性的建议方面主要集中在：“希望项目增加劳务机会，或提供就业信息”、“在公共场所增加适老化设施”、“在公园内增加绿地面积或开放式活动场所”等方面。

3 社会管理政策框架

3.1 综述

本项目的实施需要符合亚洲基础设施投资银行环境和社会框架（ESF）的要求，同时也需要遵守中国在社会风险管理领域的有关法律法规的要求。本章总结了亚洲基础设施投资银行环境和社会标准（ESSs）在本项目中的适用要求，同时也梳理了中国现有的与项目最为相关的社会管理法律法规、技术规范、适用标准等，并亚洲基础设施投资银行环境和社会标准进行的对比分析，并对存在的差异提出了弥补措施。

根据项目的性质、规模和建设内容，社会影响评价小组对项目社会影响和风险与亚洲基础设施投资银行环境和社会标准（ESSs）的相关性进行了初步审查，发现：

- 根据社会经济基线调查，项目区不涉及少数民族社区（村），ESS3 不适用。
- 本项目建设与运营涉及土地征收或占用、劳动与工作条件、社区健康与安全、弱势群体及性别发展等，需要得到周围社区以及居民广泛的支持和参与，并建立通畅的信息沟通/申诉机制，因此，与亚投行 ESSs 相关的标准有：
 - 环境与社会评估于管理（ESS1）：包括社会包容性、利益相关方参与和信息公开、健康与安全、劳动和工作条件等方面；
 - 土地征收与非自愿移民（ESS2）。

表 3-1 项目社会标准相关性分析

序号	子项目	ESS1	ESS2	ESS3
1	安康城东产城融合示范区振兴路	✓	✓	X
2	安康城东产城融合示范区环塔路	✓	✓	X
3	安康城东产城融合示范区绿苑路	✓	✓	X
4	安康城东产城融合示范区春林路	✓	✓	X
5	安康城东产城融合示范区永安路北段	✓	✓	X
6	安康关庙至黄洋河（环城干道东段）改建工程二标段	✓	✓	X
7	国道 G211 石梯至张滩一级公路道路韧性提升工程	✓	X	X
8	安康城东新区核心片区绿色公共停车场项目	✓	✓	X
9	新能源路灯建设项目	✓	X	X

序号	子项目	ESS1	ESS2	ESS3
10	汉江修复和沿岸绿廊项目（一期）	✓	✓	X
11	黄洋河水环境治理和生态公园项目	✓	✓	X
12	汉江综合整治项目张滩集镇段防护工程防护一区	✓	✓	X
13	安康城东体育公园	✓	✓	X
14	社区生态公园项目	✓	✓	X
15	绿色低碳城市运营管理和数据中心	✓	✓	X
16	信息化系统和数据库	✓	X	X
17	机构能力提升和项目管理支持	✓	X	X
X-不相关，✓—相关				

3.2 政策框架

与亚投行环境和社会标准比较，中国已经建立较为分散的针对项目社会风险识别及管理的体系，并由不同的政府职能负责监督和管理。这些体系包括重大项目社会稳定风险评估、项目征地拆迁的社会管理体系、少数民族的管理体系以及劳动者的管理体系。项目社会风险管理体系要求，项目建设必须符合大多数群众的根本利益诉求，对重大决策、重大固定资产投资项目等进行社会稳定风险评估。

3.2.1 社会稳定风险评估

中国政府针对重大投资项目有相关的社会风险管理规定。国家发改委关于《重大固定资产投资项目社会稳定风险评估暂行办法》要求重大投资项目单位在组织开展重大项目前期工作时，应当对社会稳定风险进行调查分析。随后，项目所在地人民政府或其有关部门指定的评估主体组织对项目单位做出的社会稳定风险分析开展评估论证，采取多种方式听取各方面意见，分析判断并确定风险等级，评估项目建设实施的合法性、合理性、可行性、可控性，可能引发的社会稳定风险，各方面意见及其采纳情况，并提出风险防范和化解措施以及应急处置预案等；详见表 2-2。

中国社会稳定风险评估与 ESS1 中社会影响评价的要求部分一致。中国社会稳定风险评估更加关注项目建设与决策带来的社会稳定风险，但对社会的包容性、可持续性关注较少。为了加强对本项目社会管理，实现项目的社会目标，通过项目的建设，促进社会公平、社会包容以及社会可持续发展，汉滨区人民政府将对项目社会风险进行识别和筛查，特别关注以下方面，包括土地征收与限制土地利用、土地利用方式转变、劳动和工作条件、健康与安全、利益相关方参与不足

风险、性别发展、少数民族影响等。本项目将按照 ESS1 的要求在相关子项目评估前进行社会影响评价。

表 3-2 社会风险管理法律框架

序号	国内法律法规	生效年份
1	《重大行政决策程序暂行条例（713号）》	2019
2	关于印发《国家发展改革委重大固定资产投资社会稳定风险评估暂行办法》的通知	2012

3.2.2 劳动者管理

中国建立了完善的有关劳动管理的法律及法规体系。作为国际劳动者组织（ILO）的成员，中国批准了 28 项公约（包括 20 项已生效，见表 7），涉及同工同酬、歧视、最低年龄、童工、职业健康安全、强制劳动、就业政策、咨询、结社权等。中国和陕西省的法律法规对工资标准、工作时间、劳动保护和劳资纠纷进行了规定，禁止强制劳动和/或童工，对女职工和未成年工实行特殊劳动保护。这与亚投行 ESF 的相关要求是一致的。

表 3-3 中国批准的国际劳动组织公约（生效）清单⁵

公约	日期
基本约定(5)	
C100-1951 年《同酬公约》（第 100 号）	1990.12.02
C111-1958 年《（就业和职业）歧视公约》（第 111 号）	2006.01.12
C138-1973 年《最低年龄公约》（第 138 号）规定最低年龄：16 岁	1999.04.28
C155-1981 年《职业安全与卫生公约》（第 155 号）	2007.01.25
C182-1999 年《最恶劣形式的童工劳动公约》（第 182 号）	2002.08.08
治理（优先）公约(2)	
C122-1964 年《就业政策公约》（第 122 号）	1997.12.17
C144-1976 年《三方协商（国际劳动者标准）公约》（第 144 号）	1990.11.02
技术(13)	
C011-1921 年（农业）结社权公约（第 11 号）	1934.04.27
C014-1921 年《每周（工业）休息公约》（第 14 号）	1934.05.17
C019-1925 年《平等待遇（事故赔偿）公约》（第 19 号）	1934.04.27
C026-1928 年《制定最低工资确定办法公约》（第 26 号）	1930.05.05
C027-1929 年《航运的重大包裹标明重量公约》（第 27 号）	1931.06.24
C032-1932 《（码头工人）防止事故公约》（修订），1932 年（第 32 号）	1935.11.30
C045-1935 年《（妇女）井下作业公约》（第 45 号）	1936.12.02
C080-1946 年 最后条款修订公约（第 80 号）	1947.08.04

⁵ 2022 年 8 月 12 日，中国政府批准了 1930 年《强迫劳动公约》（第 29 号）和 1957 年《废除强迫劳动公约》（第 105 号），这些公约将在签署一年后生效。

公约	日期
C150-1978 年劳动行政管理公约（第 150 号）	2002.03.07
C159-1983 年《残疾人职业康复和就业公约》（第 159 号）	1988.02.02
C167-1988 年《建筑安全与健康公约》（第 167 号）	2002.03.07
C170-1990 年《化学品公约》（第 170 号）	1995.01.11
2006 年海事劳动者公约-2006 年海事劳动者公约（MLC, 2006）根据标准 A4.5（2）和（10），政府指定了以下社会保障部门：医疗；失业补助；养老金；工伤津贴和生育津贴。	2015.12.12, 2016 年和 2018 年修订

数据来源：国际劳工组织官方网站

中国的法律法规政策针对童工、歧视、强迫劳动、工作时间、最低工资、劳动安全卫生等都有全面的规定。比如，禁止用人单位招用未满 16 周岁的未成年人；对女职工和未成年工（16-18 岁）实行特殊保护；劳动者就业不因民族、种族、性别、宗教信仰不同而受歧视；妇女享有与男子平等的就业权利；禁止强迫劳动；用人单位必须建立、健全劳动安全卫生制度，减少职业危害等。陕西省及项目涉及的相关市、区、县均按照国家相关法规措施制定和落实相关的制度和措施来实施。

中国政府也形成了一系列的保护劳动者职业健康与安全的法律法规和行业标准体系，包括国家层面的法律和行政法规、地方性法规和规章以及各行业的安全及卫生标准等，目前已经建立起多层次保障职业健康的法律制度。

针对女性方面也有专门的法律保障妇女的劳动权益，包括禁止性骚扰等。特别地，安康市和汉滨区也制定了特别行动方案推进健康企业示范建设，预防控制职业病危害。具体措施有：全方位宣传《职业病防治法》，提高用人单位依法提供劳动者职业卫生保护自觉性；加强监督检查，督促用人单位落实职业病防治主体责任；强化建设项目职业病防护设施“三同时”⁶管理，加强劳动者职业病健康监护，加强职业病危害项目申报，加强职业病危害因素检测、监测与评价；规范用工管理，扩大工伤保险覆盖面。

表 3-4 中国和陕西省有关劳动和工作条件的法律法规

政策层级	法规	生效年份
中国	中华人民共和国劳动法	2018 修订
	用人单位职业健康监护监督管理办法	2012
	中华人民共和国劳动合同法	2012 修订
	劳动保障监察条例	2018 修订

⁶ 生产经营单位新建、改建、扩建工程项目(统称建设项目)的职业卫生设施，必须与主体工程同时设计、同时施工、同时投入生产和使用。

政策层级	法规	生效年份
	中华人民共和国突发事件应对法	2007
	生产安全事故应急管理办法	2016年
	中华人民共和国妇女权益保障法	2018 修订
	女职工劳动保护特别规定	2017
	建设项目职业病危害分类管理办法	2006
	建设项目职业病危害风险分类管理目录	2021
	职业病防治法	2018 修订
	中华人民共和国社会保险法	2018 修订
	中华人民共和国未成年人保护法	2020 修订
	中华人民共和国残疾人保护法	2018 修订
	中华人民共和国劳动争议调解仲裁法	2007
	中华人民共和国传染病防治法	2013 修订
	中华人民共和国工会法	2009 修订
陕西省	陕西省最低工资规定(2006年5月20日陕西省人民政府令第109号)	2006年7月1日起施行
	陕西省生产经营单位安全生产主体责任规定》(2011年陕西省人民政府令第156号发布)	2011
	《关于实施安全生产与职业健康一体化监管执法的通知》(陕安监〔2017〕156号)	2012年施行
	陕西省安全生产委员会关于印发《陕西省有限空间作业安全管理办法(暂行)》的通知(陕安委〔2021〕25号)	2017
	陕西省实施女职工劳动保护特别规定(2018年1月12日陕西省人民政府令第209号公布)	2018年3月1日起施行
	陕西省人力资源和社会保障厅、陕西省财政厅《陕西省公益性岗位开发管理办法》	2019年3月1日起施行
	陕西省人力资源和社会保障厅、陕西省财政厅《关于做好公益性岗位开发管理有关工作的通知》	2020年4月14日起施行
市区级	安康市安全生产监督管理局《关于进一步加强职业健康培训工作的通知》(安市安监管函〔2016〕330号)	2016
	《安康市职业病防治规划2021-2025年》	2022
	安康市卫生健康委员会关于印发《安康市2023年职业健康工作要点》的通知(安卫函〔2023〕51号)	2023
	《健康安康行动2020-2030年》	2021

3.2.3 社区健康安全

社区健康安全的相关要求涵盖在安全生产、传染病防治及道路交通安全等方面。目前,中国从自然灾害防治、安全生产、道路交通安全、传染病防治以及生产安全事故等的应急管理等方面进行了完善的制度规范要求,以保障人民群众生命和财产安全。

表 3-5 国内有关社区健康安全的法律法规

政策层级	法规内容	生效日期
------	------	------

政策层级	法规内容	生效日期
中国	《中华人民共和国安全生产法》	2021年修订
	《中华人民共和国突发事件应对法》	2007年
	《中华人民共和国传染病防治法》	2013修订
	《生产安全事故应急条例》	2019年
	《危险货物道路运输安全管理办法》	2020年
	《生态环境健康风险评估技术指南总纲》	2020年

3.2.4 土地征收与非自愿移民

针对土地征收、房屋拆迁、移民安置和补偿等，中国已经制定了完整的法律框架和政策体系，包括《中华人民共和国土地管理法》（2019年8月26日第三次修订）和国务院590号令《国有土地上房屋征收补偿安置条例》（2011年1月21日）。在国家法律和政策框架内，各级地方政府分别颁布并实施了符合各地方的相关法律和政策，以管理和指导本地的土地征收、房屋拆迁、移民安置和补偿等工作。

表 3-6 征地拆迁/非自愿移民法律框架

政策层级	法规内容	生效日期
中国	《中华人民共和国土地管理法》	2019年8月26日修正
	《国土资源部关于进一步做好征地管理工作的通知》(国土资源部[2010])	2010年6月26日
	关于完善征地补偿安置制度的指导意见（国土资发[2004]238号）	2004年11月3日
	国务院关于深化改革严格土地管理的决定（国发[2004]28号）	2004年10月21日
	国务院关于加强土地调控有关问题的通知（国发[2006]31号）	2006年8月31日
	国务院办公厅转发劳动保障部关于做好被征地农民就业培训和社会保障工作指导意见的通知（国发[2006]29号）	2006年4月10日
	劳动和社会保障部国土资源部文件关于切实做好被征地农民社会保障工作有关问题的通知（劳社部发[2007]14号）	2007年4月28日
	财政部、国土资源部、中国人民银行关于调整新增建设用地上地有偿使用费政策等问题的通知（财综[2006]48号）	2006年11月7日
陕西省	《陕西省实施〈中华人民共和国土地管理法〉办法》	2022年9月29日
	《陕西省建设项目统一征地办法》	2002年1月8日
	关于印发《陕西省省级统一征地项目管理规程（试行）》的通知（陕国土资办发〔2015〕5号）	2015年3月27日
	《陕西省人民政府关于公布全省征收农用地区片综合地价的通知》	2020年12月31日
	陕西省农村人居环境整治提升五年行动（2021~2025）实施方案	2022年5月12日
	《征收农民集体土地的补偿内容》	2015年8月11日
	《陕西省劳动和社会保障厅、国土资源厅转发劳动和社会保障部、国土资源部〈关于切实做好被征地农民社会保障工作有关问题的通知〉的通知》	2007年9月11日
	陕西省自然资源厅 陕西省农业农村厅《关于设施农业用地管理有关问题的通知陕自然资规》（2020）4号	2020年7月2号
	《陕西省国有土地使用权出让和转让办法》	2016年09月01日
	《关于进一步落实我省被征地农民参加基本养老保险有关	2016年5月23日

政策层级	法规内容	生效日期
	政策问题的通知》	
市区	《安康市人民政府办公室关于进一步做好安康中心城区被征地农民就业培训和和社会保障工作的意见》（安政办发〔2016〕1号）	2016年1月26日
	《安康市汉滨区人民政府办公室关于印发城东片区开发建设土地征收和房屋拆迁安置方案的通知》（汉政办发〔2017〕128号）	2017年6月26日
	《安康市汉滨区人民政府关于公布全区征收农用地区片综合地价的公告》（汉政发〔2021〕3号）	2021年1月18日
	安康市汉滨区人民政府办公室关于印发《旬阳水电站黄洋河垫地防护工程临时用地租用实施方案》的通知（汉政办发〔2019〕138号）	2019年10月30日

3.2.5 信息公开与公众参与

关于信息公开、公众参与和抱怨申诉机制，中国、陕西省及项目区县的法律法规对重大建设项目批准和实施过程、拟征地和征地补偿方案、政府资源配置等各项信息公开做了全面严格的要求，并且要求公众参与渠道畅通。

中国和陕西省建立了体系化的信访机制，公民、法人或者其他组织都可采用书信、电子邮件、传真、电话、走访等形式，向各级人民政府、县级以上人民政府工作部门反映情况，提出建议、意见或者投诉请求，依法由有关行政机关处理。详见表 3-6。

表 3-7 信息公开和公众参与法律框架

政策层级	标题	生效年份
中国	中华人民共和国土地管理法	2020
	环境影响评价公众参与办法	2019
	中华人民共和国土地管理法实施条例	2021
	农村集体土地征收基层政务公开标准指引	2019
	关于全面推进政务公开工作的意见	2016
	国务院办公厅关于推进公共资源配置领域政府信息公开的意见	2016
陕西省	陕西省实施《中华人民共和国土地管理法》办法	2022
	陕西省建设项目统一征地办法	2002

3.2.6 与亚投行 ESS 差异分析与弥补措施

如前所述，中国已经建立了系统的社会保障管理体系，其目标与亚投行的社会保障政策是一致的，都是为了减缓项目的社会风险，实现可持续发展，但仍然存在一定的差异。相关的差异分析详见表 3-7。

表 3-8 亚投行社会标准适用性及与国内政策的差异及弥补措施

编号	ESS 标准	适用性	评述	政策差异	弥补措施
1	ESS1: 环境和社会评价和管理	是	<p>为本项目编制了社会影响评价（SIA）。作为亚投行环社会评估和管理的重要部分，编制了环境与社会管理计划（ESMP），确保项目符合社会管理计划中的措施和行动要求。</p> <p>借款人在所有的子项目实施全过程中持续开展利益相关者参与和信息披露活动。</p> <p>本标准中关于工作条件、劳动保护、申诉机制、职业健康与安全等的要求全部适用于本项目的直接工人和合同工人；针对主要供应商工作人员，需要确定童工、强迫劳动以及重大安全问题的潜在风险。针对劳动者管理在 SIA 中进行评价，并在社会管理计划中提出了相应的管理措施。</p> <p>社会影响评价对周边社区的健康和安全等方面的社会影响和风险进行了评估，并在社会管理计划中提出了相应的管理措施。</p> <p>本项目涉及到广泛的利益相关方，因此编制利益相关方参与计划（SEP）。</p> <p>随着项目的开展，一旦识别出新的利益相关方，需要对 SEP 更新。</p> <p>借款人将在整个项目生命周期内按照 SEP 中的计划开展利益相关方的参与活动，尤其是针对项目弱势群体。</p>	<p>国内仅针对重大投资项目有进行社会稳定风险评估的要求，评估的范围主要针对项目本身，不涉及针对现有设施和关联设施的尽职调查。</p> <p>中国政府针对劳动和工作条件方面有着全面的规定，与 ESS1 的范围和要素基本一致。</p> <p>在实践层面，项目雇佣童工、强迫劳动、SEA/SH 的风险极低，但在职业健康与安全方面人有待加强和完善，亚投行 ESS1 在政策要求和实践层面有着更为严格的劳工管理程序和规范性要求。</p> <p>国内相关政策和实践更多着重于项目建设初期的参与，且在政策规划制定中的公众参与层级较低，也没有明确的关于利益相关方在项目或决策的全生命周期中参与的要求。而 ESS 中针对利益相关方参与的要求是贯穿于整个项目周期，并且要求项目准备阶段编制利益相关方参与计划并在实施阶段进行监测。</p>	<p>针对这批子项目开展了社会尽调、社会风险与影响评价（SIA）、制定了 SEP 和 ESMP。</p> <p>针对本项目涉及的工人，识别其劳动风险和健康危害，在 ESMP 中编制相关的管理措施。</p> <p>根据社会影响评价识别项目对周边社区和安全方面的影响，优化项目设计，并制定相应的社会风险管理措施；整个项目期内，项目开展利益相关方参与，建立抱怨申诉机制。</p> <p>项目在准备中进行的充分的协商。在此基础上，子项目编制了利益相关方参与计划（SEP），确保利益相关方持续在项目生命期内参与到项目中，在实施过程中进行监测。</p>
2	ESS2: 土地征用和非自愿移民	是	<p>根据鉴别，对新建项目活动涉及土地征收，项目进行了移民影响调查，社会经济及安置方案调查，制定移民安置行动计划（RAP）</p> <p>对于本项目已经获得的土地活动进行相应的尽职调查，识别了遗留的土地问题，并制定相应的补救措施。</p> <p>对于项目用地，强化了抱怨申诉及监测评估。</p>	<p>中国政策对市政项目投资没有要求编制单独移民安置行动计划，并不要求对现有设施进行尽职调查。</p>	<p>根据移民影响识别，项目编制了移民行动计划（RAP），并对现有设施进行了尽职调查；制定项目移民实施的监测方案。</p>

3.3 亚投行《环境和社会框架》的要求和适用性

亚投行《环境和社会框架》通过一项亚投行政策和一套环境和社会标准阐明了亚投行对可持续发展的承诺。该环境和社会标准针对亚投行通过投资项目融资所支持的项目，规定了借款国在识别和评价项目的环境和社会风险及影响时应满足的要求。

- **ESS1 要求：**

- 借款国按照亚洲基础设施投资银行可接受的方式和时间在整个项目周期中评价、管理和监测环境和社会风险与影响，确保其符合《环境和社会标准》的要求。借款国将针对拟议项目开展环境和社会评价，包括利益相关方参与；根据 ESS 开展利益相关方参与活动并发布适当的信息；以及根据《环境和社会标准》，监测并报告项目的环境和社会绩效。

- 借款国应对包括直接工作人员和合同工人在内的项目工作人员制定并实施适用于项目的书面劳动管理程序；向项目工作人员提供能明确清晰地说明雇用条款和条件的信息和文件，应根据国家法律和劳动管理程序要求定期为项目工作人员支付薪资；只有在国家法律或劳动管理程序允许的情况下，方可扣减工作人员的工资，且应向工作人员告知扣减工资的条件；应根据国家法律和劳动管理程序规定为项目工作人员提供足够的周休、年假以及病假、产假和家事假；不得有童工、强迫劳动和歧视；针对弱势工作人员提供适当的保护和援助措施；需提供申诉机制；并设计和实施职业健康和安全措施。

- 借款国应对项目周期内项目对受影响社区的健康与安全所造成的风险和影响进行评估，包括那些因其特殊情况而导致的弱势群体。借款国应根据管理及缓解措施排序识别风险和影响，提出缓解措施。

- 借款国应在整个项目周期内保持利益相关方的参与，且利益相关方参与的性质、范围和频率将与项目的性质和规模及其潜在风险和影响相符。借款国将与所有利益相关方进行有意义的磋商，提供及时、易理解和易于获取的相关信息，并以文化契合的方式与他们进行磋商，不受外部操纵、干预、胁迫、歧视和恐吓。作为社会评价的一部分，借款国将保存并公开利益相关方参与的文件记录，包括有关参与磋商的利益相关方的描述、收到反馈意见的汇总、对如何考虑反馈意见的简要说明，或其反馈意见不可取的原因。

- **ESS2 要求**，应尽量避免非自愿移民。当非自愿移民无法避免时，应在最大程度上减少移民，并应缜密规划和实施适当措施，以缓解对移民（和移民的安置区）的不利影响。

总体来说，ESSs 确立了避免并在最大程度上降低对项目工作人员、受影响社区、非自愿移民等的社会风险和影响的目标和要求。这些社会风险和影响一旦确定，就要求借款人通过符合 ESS1 的社会管理系统来对它们进行管理。

4 社会风险与影响筛选

4.1 筛选方法

项目社会影响评价小组通过资料收集、座谈会、问卷调查、利益相关方⁷访谈、关键信息人访谈以等方式，对本项目所潜在的社会风险因素展开了详细的识别与筛查。

根据项目的拟建内容，本项目潜在的社会风险包括：土地征收及房屋拆迁安置风险、劳动者工作关系及职业健康和安全的风险、社区健康安全及道路安全方面的风险，利益相关者参与不充分、弱势群体非包容性风险等。

本项目的关键社会风险主要包括社区健康与安全、劳工和工作条件、土地征收与移民安置、非包容性影响（即社会包容性和性别平等）、利益相关者参与不足等。

对以上初步识别和筛查的风险因素，再结合项目活动的性质和规模以及现有的管理水平等，初步判断了社会风险的程度。

4.2 社会影响筛选结果

本项目的设施建设的社会风险分析按照各子项目的活动以及项目的各阶段（准备期、实施期以及运营期），对照亚投行环境和社会政策框架及其环境（ESF）和社会影响标准（ESSs）展开。

4.2.1 不相关的社会风险与影响

- **少数民族：**

根据调查，本项目建设范围内不涉及少数民族聚居的社区或村庄，与 ESS3 标准不相关。

- **强迫劳动及使用童工：**

中国针对禁止童工、歧视和强迫劳动有全面的法律法规和严格的监督，与《环境和社会标准 2》的范围和要素基本一致。陕西省相关政策禁止任何单位、组织和个人介绍不满 16 周岁的未成年人就业。县级以上人民政府应当加强对禁止使用童工工作的领导，建立健全禁止使用童工工作的协调机制和责任考核制度，督促落实禁止使用童工的各项措施。

⁷ 详见项目利益相关方参与计划。

本项目活动涉及的工人主要为建设期管理人员及施工人员、运营期管理人员和工作人员。考虑到工作职位的性质，项目建设工人需要相关的经验、技能和资质证书。这些均设置了年龄门槛（如中国申请驾照需 18 岁以上）。保洁人员、勤杂工等大多都是 40-50 左右的年龄。根据调查，截止目前，项目办不存在雇佣童工和 16-18 岁未成年工人的情况。

根据《劳动法》和《国务院关于职工工作时间的规定》，劳动者每周工作时间不得超过 44 小时，平均每天不得超过 8 小时。在特定情况下，延长的工作时间每天不超过 3 小时，每月总计不超过 36 小时（《劳动法》第 41 条）；未成年工人（16-18 岁）不应参与加班工作。根据尽职调查，截止目前，项目办不存在强迫劳动。

根据《劳动法》第十二条规定，劳动者就业，不因民族、种族、性别、宗教信仰不同而受歧视。《就业促进法》第二十七条规定，不得以性别为由拒绝录用妇女或提高对妇女的录用标准，不得在劳动合同中规定限制女职工结婚、生育的内容。《就业促进法》对“残疾人”、“传染病原携带者”和“农村劳动者”的就业权利的保护；同时，也明确规定用人单位发布的招聘人员简章或招聘广告，不得包含歧视性内容。根据调查，截止目前，项目办中不存在招聘方面的歧视。

根据社会调查，项目建设和运营期的执行机构主要为政府相关部门以及下属机构，均采纳较为完善的劳动者管理和监督体系，没有发生过使用童工、强迫劳动及招聘歧视。因此，可以预见本项目下童工、强迫劳动和招聘歧视等方面的劳动者风险可以忽略不计；但是，根据尽职调查及相关机构的现有管理水平，本项目下需要特别关注劳动者工作条款及条件和职业健康安全等方面的风险。

4.2.2 相关的社会风险与影响

按照项目活动及亚投行环境和社会标准筛查，本项目潜在的社会风险主要包括：（1）项目在准备、建设和运营过程中的包容性风险，即潜在的女性和其他弱势群体参与项目和从项目受益机会不足；（2）征地与移民影响；（3）劳工和工作条件相关：项目建设与运营涉及的管理人员及工作人员（如施工工人等），工作条件（诸如工资水平、工作时间、合同条款、GRM、加班补偿等）应按劳动法要求执行，还包括劳工健康与安全风险；（4）社区健康与安全风险，主要包括项目区内的自然灾害尤其是洪水风险、项目建设工程施工中的道路和交通安全风险、施工对附近居民生活的扰动、以及外来施工人员对附近社区居民生活的影响等，还包括道路子项目建成使用后的道路和交通安全风险；以及（5）如果有效利益相关者参与不足，可能致使项目社会支持度不足和可持续性不强，容易引发社区和公众不满等。

（1）弱势群体

项目区内相关的弱势群体可能因为自身的因素会受到更多的影响，有可能存在被项目排除在外的风险。

(2) 性别

项目准备和实施过程中，女性参与公共事务和协商活动的人数与男性相比更少。一些临时性用工，不能做到男女同工同酬。

(3) 项目用地风险

本项目的 15 个建设工程子项目中，2 个子项目仅涉及施工临时影响（国道 G211 石梯至张滩一级公路道路韧性提升工程、新能源路灯子项目），8 个子项目涉及征地和房屋拆迁（振兴路、环塔路、永安路北段、绿苑路、关庙至黄洋河（环城干道东段）改建工程二标段、绿色低碳城市运营管理和数据中心、安康城东体育公园及社区生态公园项目），2 个子项目仅涉及征地（春林路项目、绿色公共停车场项目），1 个子项目涉及征地拆迁及土地流转影响（汉江修复和沿岸绿廊项目），1 个子项目涉及土地流转（黄洋河水环境治理和生态公园项目）。项目用地量较大，涉及受影响人较多，尤其是个别受影响户对征地拆迁安置也有不同的诉求，需妥善处理。因此，本项目征地拆迁活动存在一定的风险。

如前所述，中国、陕西省以及汉滨区建立了完善的土地征收政策法规体系、征地及移民安置实施流程；征地执行机构也有专业的人员和丰富的经验实施土地征收及移民安置。因此，在一定程度上，用地风险可通过法规约束、流程管理以及征迁人员的相关经验降低。

(4) 劳动者工作条件及健康安全风险

项目在建设和运行过程中可能存在劳工管理风险，如劳工权益保护，劳工健康与安全等。施工过程中，劳动者劳工权益保护主要符合劳动法的合同管理、工人保险等；健康风险包括驾驶安全、设备使用安全、施工安全事故、噪音、空气、粉尘及传染病等。

(5) 社区健康与安全

本项目在施工建设中因材料运输及大型施工设备等进出施工场地；在建成使用期间，生态公园周边以及建成道路周边车流量可能会大幅增加。因此，项目可能会造成周边社区的交通运输安全风险。

项目建设期间，土建工程会使用噪声及振动较大的设备或机械（如挖机、电钻等），会对建设地周边群众造成扰动。

此外，项目区还面临潜在的自然灾害风险，尤其是洪水风险影响。

项目施工期间，外来施工人员由于生活习惯、生理健康等方面的因素，可能会对当地村民生活产生影响。

根据调查发现，绿色低碳城市运营管理和数据中心项目红线外 5 米处，北面坡上有一处房屋，施工会对该房屋产生安全影响。为避免安全风险，将该户纳入拆迁范围。

(6) 信息公开与参与

在项目准备、实施以及运营过程中信息公开与参与是实现项目目标的重要环节。除了相关部门外，主要利益相关者包括镇村干部、敏感设施相关人员、项目周边居民或村民、征地受影响人、土地流转村民、受项目施工临时影响的村民、为项目服务的劳动者等。信息披露或磋商不及时及不充分会影响项目的目标的实现。

在项目准备过程中进行广泛的信息公开及公众参与，并制定了利益相关方参与计划，并将在整个项目寿命期内实施。

5 社会影响分析

5.1 社会风险等级综述

根据社会风险筛查和调查的结论，本节主要分析项目活动可能产生的社会风险和影响，包括负面影响/风险和正面效益，并结合公众参与提出相应的风险减缓措施和效益强化措施。本部分主要采用如下步骤对识别出主要社会风险和影响进行分析：

首先，结合社会本底信息和公众参与结果对拟定的项目活动可能产生的影响和风险进行分析；

其次，结合社会调查及社评过程中的各种公众参与活动结果，分析项目办和执行机构在项目实际管理和设计过程中已经采取的风险管理措施，评估社会绩效及可能存在的差距；

然后，根据相应环境和社会标准（ESSs）的要求，社评机构按照“减缓措施排序”（mitigation hierarchy）提出相应的缓解措施；

最后，社评小组与项目办就本报告中提出的缓解措施进行磋商确认，明确内外部相关部门职责及措施实施时序安排。

5.2 社会保障影响分析

5.2.1 弱势群体影响分析

根据调查，受本项目直接影响的弱势群体主要是被征地的低保家庭，初步确定16户低保家庭。相关分析及措施见移民安置行动计划（RAP）。

受项目施工影响的弱势群体，主要是项目建设地周边村/社区的残疾人、非征地影响的低保户等。一般这些群体参与公众咨询活动的人数较少。因此，在项目设计和工程施工时，弱势群体有可能被排除在参与程序之外，导致他们的意见和建议不能纳入项目设计中，从而被排斥在项目之外。

项目制定了利益相关方参与计划，指导项目开展有意义的公众咨询，通过完善现有管理机制和程序，在设计和实施的过程中充分考虑弱势群体的发展机会和公平受益，以确保弱势群体的利益。

5.2.2 性别影响分析

1. 项目区性别影响分析

本次社会评价调查在项目实施地区 11 个村/社区为调查样本点，进行访谈和调查时为了充分听取女性的声音，在所有参与公众咨询活动的村民中女性占被调查者的 41.4%。

项目性别调查显示，在决策方面，一般没有性别区分，基本上男性女性共同商量决策家庭事务。但是，受访女性参与公共事务和协商活动的人数与男性相比更少。原因是当地社会背景以及生活习惯，更多的农村家庭女性认为，需要决策的事务商量好后，应由男性成员在外代表家庭出席公共事务和协商活动，而自己更多的在家中处理家务事。这不仅限制了女性对相关信息的了解，而且还限制了她们在项目设计和实施方面的声音和需求。受访女性均表示没有家暴的经历，也很少听说当地家暴事件。

根据调查，项目区的男女参加正式工作的酬劳福利，基本上是同工同酬。但在按天结算的临时工（主要是小工等非技术体力劳动工作），女性和男性酬劳相差约 50 元/天。

此外，受访女性普遍认为，在项目建设和运营期间最有可能参与后勤保障、库管、厨师、文员、保洁及其他轻体力劳动的工作。受访女性也希望能免费参加实用技能培训，增加就业机会。

基于对以上性别差异的弥补，将在社会管理计划中设置相应的措施：a.确保项目下各类用工男女同工同酬，b.加强女性公众咨询和协商活动的参与率，c.为女性提供参与技能培训的机会；d.项目建设和运营过程中，为女性提供合适的轻体力劳动岗位。

2.性剥削和性虐待/性骚扰的风险分析

中国和陕西省政府已经制定了全面的法规来预防性剥削和性虐待/性骚扰风险。地方政府不断加大执法力度，不断改善营商环境。

项目办致力于提供一个健康、有效的工作环境，在这种环境中，性骚扰是不被接受的，因其违反了法律和社会道德，是不能容忍的。

此外，相关公共服务提供方也提供现有的性剥削和性虐待/性骚扰预防服务。性剥削和性虐待/性骚扰预防服务提供方不仅在支持本项目处理可能出现的任何性剥削和性虐待/性骚扰案件方面至关重要，而且在协助本项目主动预防性剥削和性虐待/性骚扰事件方面也至关重要。包括：

- 卫生服务机构：社区医院、妇幼保健院。
- 司法服务机构：社区派出所；公安局、区法院。
- 社会服务提供者：区法律援助中心、区妇联、社区女干部。

根据社会调查和妇联的反馈，项目区以前没有发生过性剥削和性虐待/性骚扰。因此，对工人的性剥削和性虐待/性骚扰风险较低。

5.2.3 征地与移民风险分析

本项目下有 13 个子项目涉及征收集体土地，其中有 10 个子项目涉及征地和拆迁影响。这些项目活动主要是道路工程、停车场及公园建设、防护工程、信息中心建设等。

根据调查，本项目占地 4379.2 亩（不含水域面积），共涉及张滩镇、石梯镇及新城街办的 12 个行政村/社区，其中：拟征收集体土地 1093.89 亩，涉及张滩镇 1 个社区和 8 个行政村的 1098 户 3971 人；已获得土地面积（已完成的征地面积）232.01 亩，涉及张滩镇 4 个行政村；拟流转土地面积 3053.3 亩，涉及张滩镇、石梯镇及新城街办的 8 个村/社区的 1430 户，5233 人。

本项目房屋拆迁影响涉及张滩镇 6 个行政村的 325 户 1192 人，即奠安村、立石村、王湾村、双井村、后堰村和邹坡村，拆迁农村房屋共 86075 平方米，其中居住用房屋 54025 平方米，经营用房屋 32050 平方米（其中包括无证建筑约 12000 平方米⁸）。征地拆迁详情见移民安置行动计划（RAP）中的描述。

本项目征迁量相对较大，影响人口相对较多，用地风险相对较高。汉滨区自然资源局已经对城东新区规划区内的部分土地进行了报批，且已经获得 653.01 亩土地的相关土地批复件，具体见移民安置行动计划第 9 章表 9-1。

项目用地风险减缓措施如下：

- 随着项目设计的深入，优化的方案将尽可能的避免和减少土地征收及移民影响。对于不可避免的土地征收及移民安置，项目活动按照亚投行标准 ESS2 及中国相应的法律法规制定了本项目的移民安置行动计划。项目办将按照移民行动计划实施土地征收及移民补偿相关活动。

⁸ 无证建筑指村民没有主管部门批准的用地及建房手续而新建、改扩建的建筑物。其认定方法、及材料费补助见移民安置行动计划中第 4.6 节“三、无证建筑”。

- 项目办将聘请第三方移民外部监测机构对移民实施情况进行监督和评估，以确保项目活动移民安置目标的实施。

表 5-1 各子项目征地拆迁一览表

序号	子项目	乡镇/街道	村/社区	占地总面积 (亩)	拟征地面积 (亩)	已获得土地 面积 (亩)	拟土地流转面 积 (亩)	拟拆迁面积 (m ²)
1	振兴路	张滩	奠安、立石、邹坡	104.1	104.1	0	0	8260
2	环塔路	张滩	双井	34.8	34.8	0	0	10650
3	绿苑路	张滩	立石	6.9	6.9	0	0	1680
4	春林路	张滩	立石	8.4	8.4	0	0	0
5	永安路北段	张滩	邹坡	34.7	34.7	0	0	3998
6	关庙至黄洋河（环城干道东段）改建工程二标段	张滩	奠安、双井、王湾	108.5	86.1	22.4	0	52077
7	安康城东新区核心片区绿色公共停车场项目	张滩	邹坡、双井、立石	38.2	20.6	17.6	0	0
8	汉江修复和沿岸绿廊项目（一期）	张滩	立石、汪岭、兰沟、奠安、九条沟、杨寇	1491.6	455.9	0	1035.7	3070
9	黄洋河水环境治理和生态公园项目	张滩、新城街办	双井、王湾、张滩社区、立石	2017.6	0	0	2017.6	0
10	汉江综合整治项目张滩集镇段防护工程防护一区	张滩	后堰	215.3	215.3	0	0	0

序号	子项目	乡镇/街道	村/社区	占地总面积 (亩)	拟征地面积 (亩)	已获得土地 面积 (亩)	拟土地流转面 积 (亩)	拟拆迁面积 (m ²)
11	安康城东体育公园	张滩	立石、邹坡	263.3	90.93	172.37	0	2580
12	社区生态公园项目	张滩	邹坡、王湾	35.88	35.88	0	0	3760
13	绿色低碳城市运营管理和 数据中心	张滩	双井	19.64	0	19.64	0	0
14	城市综合内涝系统（泵站）	张滩	双井、王湾、张 滩社区、立石	0.28	0.28	0	0	0
合计				4379.2	1093.89	232.01	3053.3	86075

数据来源：项目可行性研究报告及现场调查

5.3 健康与安全

5.3.1 劳动者健康与安全

本项目的项目办和执行机构，在准备期和建设期负责具体实施工作；汉滨区五里工业集中区（安康城东新区）管委会（以下简称“城东管委会”）将在项目建成后负责具体运营。本项目建设和运营期间涉及的工人类型主要包括直接工人、承包商工人。其中：

- **直接工人**是项目办（执行机构）及运营机构直接雇佣专门从事项目或活动的相关工作人员，主要负责本项目的建设及运营；
- **承包商工人**是第三方（承包商、分包商等）雇用从事与项目核心功能相关工作的人员。本项目下，承包商工人主要是未来项目建设施工单位的所有相关工人。
- **主要供应商工人**在本项目下，主要是采购的货物及设备的代理商、生产厂商等所雇佣的工人，如光伏设备等。

根据调查，并结合项目新建类工程以及对提升扩建类工程的相关内容，本项目劳动者风险主要集中在工作条款及条件和职业健康安全等方面。以下按照不同设施对劳动者潜在的主要风险与影响进行分析。

A.建设期

本项目建设过程中的工人主要包括负责道路施工、管道施工、建筑物主体施工、室内装修、配套设施施工及绿化的承包商工人和负责日常管理的管理人员（直接工人）。

根据可研报告中的建设内容，结合类似工程项目的风险及社会调查，承包商工人在新建道路、道路提升改造、停车场建设及新能源路灯工程建设中，识别出的潜在风险主要为：

- **机械/设备操作事故风险**：这类工程建设可能需要使用大型机械或设备，大型机械如挖土机、铺路机、吊车、顶管机械等，设备如电钻、电锤、焊接枪等。一般大型机械操作者必须持有专业的资格证，而一般设备的使用操作者为熟练的技术工，他们操作相对熟练，按照安全规程操作出现事故的风险极小。但操作者可能由于长时间工作，安全意识出现疏忽，造成意外伤害或安全事故。
- **运输车辆的道路安全风险**：本项目建设工程需要对材料和土方进行运输，运输车辆一般为承载吨位较大的卡车。在运输途中以及进出施工场地时，存在一定的道路安全风险。

- 室内装修时粉尘、异味等风险：在信息中心及场馆内部装修时，粉刷墙面、铺装地面、粉刷油漆可能对工人造成粉尘、刺鼻的油漆味等影响。
- 施工场地上的意外伤害风险：施工工人可能因在工作中疏忽户或操作不当造成的意外伤害，如铁件掉落砸伤、尖锐物刺伤、触电、烫伤、意外坠落等。
- 传染病感染风险：根据本项目工程规模，施工人员可能相对较多，流动性较强，可能存在传染病感染的风险。

直接工人涉及相关风险较低，主要是检查施工场地可能涉及的意外安全风险，他们一般都享有意外伤害险，加强安全意识培训和施工现场管理可避免这类风险。

主要供应商工人：本项目采购的设备涉及生产厂家或代理商。在建设期，主要供应商工人的职业健康安全风险主要来自于生产设备时操作不当的风险。根据有关资料，一般手续齐全且具备一定规模的生产企业，具有较完善的管理制度和操作规程且能够严格执行。因此，发生生产事故的风险相对较小。

B.运营期（建成使用）

项目建成使用后，涉及的主要劳动者包括管理人员、信息中心各类工作人员，，市政道路及管道的维护人员，及公园保洁员、绿化工人和相关场馆或设施的维护人员。这些工人均为管委会的直接工人。

根据可研报告中的建设内容，结合类似工程项目运营期风险及社会调查，运营期建成使用后工人面临的主要风险类似，包括：

- 运营期管理人员：涉及相关风险几乎可以忽略。
- 信息中心各类工作人员：信息中心数据机房由于通信设备不间断工作，对长期在机房的工作人员产生一定的电磁辐射影响；电工存在触电的风险；其他工作人员涉及的相关风险较小。
- 停车场工作人员：停车场车辆出入时可能会造成工作人员的交通意外伤害风险，风险较低。
- 市政道路及管道的维护人员：在养护道路和管道维护时，可能造成交通意外伤害风险，以及高温作业风险。
- 公园保洁员、绿化工人和相关场馆或设施的维护人员：保洁员主要涉及高温作业、因防护不足接触病原体导致的传染病感染风险；绿化工人在修剪植物是可能存在设备操作不当造成的意外伤害风险；设施维护人员存在触电、坠落等风险。

5.3.2 社区健康与安全影响

根据项目活动内容,按照项目 5 个板块对项目周边社区健康与安全进行分析,其中第 5 板块机构能力提升和项目管理支持不涉及社区健康与安全影响。因此,主要对其他 4 个板块进行分析评估,具体如下:

A.建设期

- **施工活动对周边居民的扰动:** 建设工程施工区域周边分散的居住着 11 个村/社区的村民,尤其是项目下 **7 条道路建设、公园建设、信息中心建设**时,施工产生的噪声、振动对周边社区的影响较大,村民交通出行也会收到影响。此外,开挖可能造成局部管线损坏,导致对附近村民临时停电、断网或停水的影响。
- **施工车辆的道路交通安全影响:** 施工车辆大多为重型车辆,且道路建设工程有部分路段处于有坡度的弯道,可能存在视线有盲区,对沿线周边居民道路有一定的交通安全影响。
- **外来劳动力对周边社区的影响:** 本项目建设需要各类工人约 450 人。根据类似项目经验并结合项目建设内容估算,非技术工人数量大约是管理人员和技术性工人总和的 3 倍。管理人员和技术性工人更多的来自施工单位自身员工,非技术工人多在当地雇佣。因此,劳动力涌入风险较小。但是,由于施工人员相对较多,流动性较强,可能对周边社区存在传染病感染的风险。

此外,项目办将要求施工工人居住在现场营地,而搭建营地的位置也将尽可能远离当地居民集中居住区,以避免对附近社区的干预。性剥削和性虐待/性骚扰对社区的风险较低。

B.运营期

道路:作为城东新区交通要道车流量相对较大,对周边社区存在一定的道路交通安全影响;

公园和停车场:对外开放,进出车辆可能对周边社区出行安全造成影响,但影响较小;

信息中心:由汉滨区五里工业集中区(安康城东新区)管委会管理,作办公用,不对公众开放。进出车辆可能对周边社区出行安全造成影响,但影响很小。

此外,项目区还面临潜在的自然灾害风险,尤其是洪水风险影响。

此外,极端天气,可能对参观游览公园、场所等公共设施的游客或附近居民有一定的影响。

5.3.3 健康与安全影响减缓措施

根据社会影响评价识别出的风险因素，对社区健康和安全制定了如下的相关设计优化与缓解措施；详见下表。

表 5-2 健康和安全隐患的减缓措施

阶段	责任主体	减缓措施	责任主体
工人健康与安全			
建设期	执行机构： 街镇政府； 承包商； 设计单位	<ul style="list-style-type: none"> ○ 加强运输车辆司机的道路交通安全培训和管理，提高安全意识，以避免和减少交通事故的发生。 ○ 车辆运输应该根据当地的实际情况并征求居民的建议进行合理安排，运输时间需避开交通高峰期。 ○ 加强对施工人员安全规范施工的培训和管理，配备做够的安全员，监督工人安全施工规范。 ○ 应免费为施工工人配备劳保及安全防护用品，如安全帽、安全绳、防滑鞋、手套、防尘口罩等。 ○ 制定完整的应急预案，责任落实到人。 ○ 对于传染病防控，应在区卫健委的指导下，落实相关措施，如场地灭鼠等。同时，组织工地相关人员及施工工人学习传染病防控知识和处理流程，并向工人分发传染病防控信息册。 ○ 对劳动者管理绩效监测和评估，并对劳动者管理程序进行持续改进。 ○ 建立、采用有书面记录的申诉处理机制(GRM)，并将处理结果及时反馈给申诉人。 	项目办、施工单位
运营期	执行机构： 街镇政府； 设计单位	<ul style="list-style-type: none"> ○ 为信息中心机房设置较好的通风装置，机房各类设备应符合或优于国家标准。加强电工、市政养护人员、场馆维护人员安全作业的培训。 ○ 加强对各类工作人员进行交通安全培训。 ○ 免费为各类工作人员配备足够的劳保用品。 ○ 对于公园保洁等需露天作业的人员，合理安排高温天气工作时间，避开一天中温度最高的时段。 	项目办、施工单位
社区健康与安全			
建设期	执行机构： 乡镇政府；	<ul style="list-style-type: none"> ○ 完善施工组织方案，合理安排施工工序和工期，尽量减少对施工对社区的影响； 	项目办、镇政府、 施工单位

阶段	责任主体	减缓措施	责任主体
	设计单位、施工单位	<ul style="list-style-type: none"> ○ 施工应尽量避免晚上 9 点以后的作业，尤其是启动或运行机械设备，以避免夜间对社区居民的噪声影响。 ○ 规范驾驶员和车辆管理，并进行运输路线优化，尽可能减少对社区的影响； ○ 对当地居民（包括妇女、儿童、老人等）进行道路安全教育。 ○ 对当地居民开展传染病防控知识的宣导，并发放信息手册。 ○ 为当地居民开展洪涝等自然灾害防范与应急避险等方面的宣传教育或免费的知识培训活动。 ○ 建立、采用有书面记录的申诉处理机制(GRM)，主动对社区抱怨和建议进行处理，并将处理结果及时反馈给申诉人。 	
运营期	执行机构：	<ul style="list-style-type: none"> ○ 在社区出行的交通关键路段，设置明显的安全警示牌或标识标线，以及减速带。 ○ 针对涉及汉江沿岸和黄洋河沿岸的子项目，制定汛期管理措施或应急预案，如极端天气时进行预警，公园等公共设施提前关闭或有限制的参观等。同时，在汛期安排专业部门或专人负责现场安全管理。 	项目办、镇政府、施工单位

5.4 劳动及工作条件

根据调查，运营期工作人员由城东管委会负责管理和招聘，作为汉滨区政府下属机构，通常能较好地按照国家相关法律法规要求进行人事管理、安全作业和生产。

建设期施工工人均为承包商工人。通过社评单位走访调查发现，有村民曾经外出做建筑工人时，因为是临时性用工没有签订劳务合同或劳务协议，也没有意外伤害险。社评单位根据其他类似建设项目的情况，认为项目在建设期，施工单位可能在劳动合同、工人保险等方面，与中国的劳动法、劳动合同法以及亚投行ESS2的要求还存在差距。

根据上述风险因素，社评单位对劳动者工作条件从完善劳动合同、劳动报酬和劳动时间，完善申诉机制等方面制定了相关缓解措施。执行机构将落实专门部门并安排专人负责相关缓解措施的实施，并要求承包商/分包商、及主要供应商按照相应的要求进行劳动者的管理，项目办将对劳动者管理绩效进行监管。缓解措施如下：

- 确保工人的劳动者雇佣条款和条件、职业健康安全、申诉机制等得到有效保障；
- 针对承包商管理，在招标采购文件中落实承包商的劳动者管理要求，并纳入合同条款；在合同中还应明确相应的不合规补救措施，建立用于管理和监测第三方绩效的程序；对于临时工，还应确保签订劳务合同/协议，及第三方公司为工人购买意外险；
- 针对主要供应商管理，在招标采购文件中落实主要供应商的劳动者管理要求，并纳入合同条款；在合同中还应明确：①相应的不合规补救措施，及建立用于管理和监测第三方绩效的程序；②提交代理商、生产厂商关于劳动者管理的尽职调查报告，应包含代理商、生产厂商雇佣工人的合同管理、雇佣童工、同工同酬、性别歧视、强迫劳动等方面的内容。
- 对劳动者管理绩效监测和评估，并对劳动者管理程序进行持续改进。

5.5 利益相关者参与不足的风险

5.5.1 项目区利益相关方参与分析

项目在项目准备、实施以及运营过程中信息公开与参与是实现项目目标的重要环节。

中国、陕西省、安康市及汉滨区的法律法规对重大建设项目批准和实施过程、拟征地和征地补偿方案、政府资源配置等各项信息公开做了全面严格的要求，并且要求公众参与渠道畅通。另外，中国和陕西省建立了体系化的信访机制，公民、

法人或者其他组织都可采用书信、电子邮件、传真、电话、走访等形式，向各级人民政府、区级以上人民政府工作部门反映情况，提出建议、意见或者投诉请求，依法由有关行政机关处理。然而，目前针对周边社区居民的信息披露和主动沟通机制存在不足。

5.5.2 利益相关方参与设计优化与减缓措施

根据社会影响评价识别出的风险因素，提出了以下相关设计优化与缓解措施：

- 优化设计方案应充分征求周边社区居民的意见和建议；
- 项目征地、拆迁安置、土地流转等应向社区居民披露并征求相关意见和建议；
- 按照利益相关方参与计划（SEP）以及确定的申诉机制（GRM）实施，提供足够资源确保相关机制有效运；
- 提高弱势群体与女性的公众参与率，充分考虑其意见和建议；
- 建设及运营过程中的环境和社会监测信息及时对社区公布。

此外，本项目活动制定了单独的利益相关方参与计划（SEP）指导汉滨区人民政府及项目办在整个项目周期内开展有意义的利益相关方磋商。

5.6 社会敏感点筛查

社评单位对项目建设地点周边社会敏感设施进行了筛查。根据实地调查，项目敏感设施有 2 个医院、1 个幼儿园及 1 处文物。受到影响主要为施工期噪声、道路交通安全等问题。

表 5-3 项目周边社会敏感设施情况

乡镇	位置	敏感设施	与本项目的位关系
张滩镇	王湾村	新希望幼儿园	国道 G211 安康关庙至黄洋河（环城干道东段）改建工程二标段东侧 20 米处
张滩镇	莫安村	安康市中心医院第三医院（运营中）	环塔路及国道 G211 安康关庙至黄洋河（环城干道东段）改建工程二标段（北）起点北侧 30 米处
张滩镇	立石村	汉滨区中医医院（在建）	国道 G211 石梯至张滩一级公路道路韧性提升工程南侧 50 米处
张滩镇	莫安村	莫安塔	环塔路距莫安塔约 110m，不在莫安塔保护及建设控制区（塔基 30 米内）范围内

根据影响，对敏感设施响减缓措施如下：

1) 施工期间应保留学生去学校、及病人去医院的安全通道，保证校车、救护车的进出。

2) 施工期间注意避开幼儿园上下学时间，或者将该段施工期放在暑假期，减少可能对孩子们安全出行的威胁。

3) 高噪声设备夜间不得运行；运输车辆通过医院、幼儿园应减速慢行，减少运输噪声和扬尘。

4) 在施工现场安置告示牌，说明工程主要内容、施工时间，敬请公众谅解由于施工带来的不便，并在告示牌上注明联系人、投诉热线等。

5) 施工过程中，设置相应的照明设施，足够的防护栏。

6) 应加强对管理人员、施工人员在文物保护方面的教育和意识的培养。

根据筛查，本项目不会对文物古迹产生重大影响，也不会将文物古迹用作商业用途。但是陕西作为国家重点工程大省，有着 3000 多年的悠久历史，在施工期间可能会偶然发现文物古迹。因此，除上述措施外，本报告还拟定了相关措施来支持对偶然发现文物的保护：

1) 对工程管理人员、施工人员进行相关文物保护知识的普及和培训，

2) 在施工过程中发现有文物古迹的情况，应立即停止施工活动，进行就地保护；

3) 发现文物古迹，应及时报告当地文物保护单位（文物局）。由文化遗产专家通知相关机构有关发现的物品或场所，用栅栏隔开物品或场所所在的区域，以避免进一步干扰，由文化遗产专家对发现的物品或场所进行评价；

4) 确定并实施与国家法律要求一致的行动措施。

5.7 项目社会效益分析

本项目通过采用绿色低碳城市建设新理念、新技术，向社会普及绿色低碳生活理念，达到低碳城市协同共创的效果，进一步提升基础设施绿色发展水平，努力打造成绿色低碳城市建设样板。

通过低碳道路项目的实施，完善安康市城东新区交通路网体系，缓解中心城区拥堵状况，并利用太阳能作为路灯的能源，从而降低能源消耗及碳排放。提升

城市防洪排涝能力，有利于吸引投资，发展旅游、康养等第三产业，从而促进当地的经济的发展，可以提高区域内经济活力。推广节能环保汽车、新能源公共交通、高效照明产品等，进一步提升节能家电市场占有率，鼓励建立绿色批发市场、绿色商场、节能超市等绿色流通主体。

此外，根据可研单位的估计，项目在建设期和运营期，能为当地群众提供约360个就业机会，尤其是可以促进项目区弱势群体的家庭收入。

表 5-4 本项目可为当地村民提供的工作岗位

阶段	岗位	预估的用工人数	预估的酬劳
建设期	技术工，如钢筋工、架子工、卡车司机、文员等	30人	300~400元/天
	非技术工，如物料管理员、搬运工、杂工、厨师、保洁等	170人	150~200元/天
运营期	保洁、绿化工、文员、保安、维护工、杂工等	160人	2000元/月~3000元/月
合计		360人	

5.8 社会影响和风险及缓解措施汇总

表5-5汇总了通过社会影响评价发现的主要问题及拟定的缓解影响和风险建议。对于提出的主要缓解措施，如完善和实施劳工管理程序、工作场所职业健康风险管理等已纳入本项目的环境和社会管理计划（ESMP）。

后续，项目办、执行机构及拟聘的社会外部监测单位将持续跟踪监测和评估相关措施实施的效果，并定期向亚投行报告。

表 5-5 社会影响和风险及缓解措施汇总表

相关的环境社会标准	关注点	阶段	可能存在的社会影响和风险	缓解措施	责任主体
ESS1	女性工人雇佣条款	建设期	在项目受益村镇，按天结算的临时工（主要是小工等非技术体力劳动工作），女性和男性酬劳相差约 50 元/天。	<ul style="list-style-type: none"> - 在施工合同中，明确男女同工同酬条款及未履行该条款的罚则。 - 项目执行机构单位在建设期进行监督和跟踪。 	项目执行机构
ESS1	女性参与度	建设期	受访女性参与公共事务和协商活动的人数与男性相比更少。	<ul style="list-style-type: none"> - 加强女性公众咨询和协商活动的参与率。 - 优先为女性提供技能培训的机会。 - 优先为女性提供合适的就业机会，并确保同工同酬。 	项目执行机构、承包商
ESS1	承包商工人健康与安全	建设期	机械/设备操作事故风险、运输车辆的道路安全风险、室内装修时粉尘、异味等风险、施工场地上的意外伤害风险、传染病感染等	<ul style="list-style-type: none"> - 加强运输车辆司机的道路交通安全培训和管理，提高安全意识，以避免和减少交通事故的发生。 - 车辆运输应该根据当地的实际情况并征求居民的建议进行合理安排，运输时间需避开交通高峰期。 - 加强对施工人员安全规范施工的培训和管理。 - 应免费为施工工人配备足够的劳保及安全防护用品，如安全帽、安全绳、防滑鞋、手套、防尘口罩等。 - 制定完整的应急预案，责任落实到人。 - 对于传染病防控，应在区卫健委的指导下，落实相关措施，如场地灭鼠等。同时，组织工地相关人员及施工工人学习传染病防控知识和处理流程，并向工人分发传染病防控信息册。 - 对劳动者管理绩效监测和评估，并对劳动者管理程序进行持续改进。 - 建立、采用有书面记录的申诉处理机制(GRM)，并将处理结果及时反馈给申诉人。 	承包商。项目执行机构负责监督和核查。

相关的环境社会标准	关注点	阶段	可能存在的社会影响和风险	缓解措施	责任主体
ESS1	工人雇佣条款及工作条件	建设期	工人劳动合同管理可能存在不完善的情况，如未与临时工签订劳务协议，劳动合同中必要信息缺失等。	- 在招标采购文件中落实承包商和供应商的劳动者管理要求，并纳入合同条款；在合同中还应明确相应的不合规补救措施，建立用于管理和监测第三方绩效的程序；对于临时工，还应确保签订劳务合同/协议，及第三方公司为工人购买意外险；	承包商。项目执行机构负责监督和核查。
		建设期	主要供应商工人雇佣及工作条件的风险	- 在招标采购文件中落实主要供应商的劳动者管理要求，并纳入合同条款；在合同中还应明确：①相应的不合规补救措施，及建立用于管理和监测第三方绩效的程序；②提交制造商关于劳动者管理的尽职调查报告，应包含制造商雇佣工人的合同管理、雇佣童工、同工同酬、性别歧视、强迫劳动等方面的内容。	主要供应商。项目执行机构负责监督和核查。
ESS1	社区健康与安全	建设期	施工活动对周边居民的扰动，施工车辆的道路交通安全影响，外来劳动力对周边社区的影响	<ul style="list-style-type: none"> - 优化完善施工组织方案，合理安排施工工序和工期，尽量减少对施工对社区的影响； - 施工应尽量避免晚上9点以后的作业，尤其是启动或运行机械设备，以避免夜间对社区居民的噪声影响。 - 规范驾驶员和车辆管理，并进行运输路线及行驶速度优化，要求司机按规定线路行驶，在社会敏感点区域路段限速行驶，尽可能减少对社区的影响； - 对当地居民（包括妇女、儿童、老人等）进行安全教育。 - 对当地居民开展传染病防控知识的宣导，并发放信息手册。 - 为当地居民开展洪涝等自然灾害防范与应急避险等方面的宣传或免费的知识培训。 - 建立、采用有书面记录的申诉处理机制(GRM)，主动对社区抱怨和建议进行处理，并将处理结果及时反馈给申诉人。 	项目执行机构、承包商
		运营期	道路、设施交付使用后可能存在的道	- 在社区交通关键的路段，设置明显的安全警示牌或标识标线，	项目执行

相关的环境社会标准	关注点	阶段	可能存在的社会影响和风险	缓解措施	责任主体
			路安全、极端天气影响等	<p>以及减速带。</p> <ul style="list-style-type: none"> - 针对涉及汉江沿岸和黄洋河沿岸的子项目，制定汛期管理措施或应急预案，如极端天气时进行预警，公园等公共设施提前关闭或有限制的参观等。 	机构及运营单位
ESS1	利益相关者参与	建设期和运营期	利益相关者参与不足	<ul style="list-style-type: none"> - 优化设计方案应充分征求周边社区居民的意见和建议；项目征地、拆迁安置、土地流转等应向社区居民披露并征求相关意见和建议； - 按照利益相关方参与计划（SEP）以及确定的申诉机制（GRM）实施，提供足够资源确保相关机制有效运； - 提高弱势群体与女性的公众参与率，充分考虑其意见和建议； - 建设及运营过程中的环境和社会监测信息及时对社区公布。 	项目执行机构及运营单位
ESS2	非自愿移民	建设期	征地拆迁相关风险	<ul style="list-style-type: none"> - 制定单独的移民安置行动计划，并按照该计划实施征地拆迁。 - 征迁实施期间，聘请第三方社会外部监测单位对移民安置行动计划执行情况定期进行监测，并每半年提交一期外部监测报告给亚投行审查。 - 对移民安置尽职调查报告中遗留问题的解决进行监测，并反应到每半年一期的外部监测报告中。 	项目执行机构、第三方社会外部监测单位
ESS2	土地流转	建设期	土地流转的管理	<ul style="list-style-type: none"> - 按照土地流转框架进行相关流程，确保土地流通过程自愿、公平、不受胁迫。 	

6 利益相关者参与

项目办在社会影响评价咨询专家的帮助下，为项目编制了独立的利益相关方参与计划（SEP）。SEP 记录了综合信息公示和公众咨询活动的流程和结果，并按活动列出了详细的计划，以促进利益相关方的参与。社会影响评价（SIA）没有对 SEP 及其附件中的许多细节进行重复。问卷调查结果汇总在基线章节（第 2.4 节）。本节参考了已完成的利益相关方参与活动的要点，为社会影响评估和减缓措施以及进一步利益相关方参与的主要安排提供了信息。

有关利益相关方参与的更多详细信息，请参见项目独立的利益相关方参与计划。

6.1 已开展的利益相关方参与活动

截至项目评估前，前期已经开展的利益相关方参与活动包括（a）项目办和政府相关部门联合确定子项目内容及选址；（b）政府内部协调会解决项目设计和规划涉及的重点问题（如协调项目用地）；以及（c）社会、环境和可研单位在所有子项目准备过程中开展了一系列的信息公开和公众咨询活动。

在项目准备阶段，社评单位通过座谈会、关键信息人访谈、实地查勘、问卷调查等方式进行了一系列的公开磋商，讨论项目的内容、可能的环境和社会影响和风险，并就相关的发现及时和环评、可研单位，从而为项目设计优化提供支持。公众参与的目标对象主要包括：项目活动涉及村/社区干部及居民、周边社区及居民、敏感设施、征地受影响人、项目办和征迁单位负责人、政府关键职能部门、街镇政府以及项目的环评、可研等机构。期间，座谈会/咨询会议开展 31 次，各类访谈 200 人次，问卷调查 760 份。

在已经完成的这些参与活动中，政府主管职能部门的沟通、协调，项目环评过程以及征地拆迁前期准备阶段中的信息披露和公众参与均是按照国内的程序要求开展的。

按照 ESF 的要求，本项目社评单位在各级项目办的协调下，从广度和深度对项目的利益相关方参与活动进行了延伸和拓展，覆盖了项目建设及运营的各个环节更多的利益相关方，更为清晰地识别出了项目的受影响方（特别是弱势群体）和关键的政府职能部门，并针对不同利益相关方的特点、需求及影响力有针对性地采取了更为多样化的信息公开和参与手段，更为全面的了解了各利益相关方对项目的态度、需求和建议，从而可以更好地完善项目的设计和不同影响和风险的管理措施，并系统地制定了恰当的行动方案以指导项目中不同类型活动后续实施信息公开、公众咨询、社区沟通及申诉处理等。

表 6-1 利益相关方参与人次统计

调查对象	人员数量	女性人数
项目办相关人	12	4
张滩镇征迁办	6	2
村委会/居委会	48	11
周边村民	263	107
沿线商户	19	6
关键政府部门/事业单位/社会组织访谈	53	21
其中：自然资源局	7	2
林业局	3	1
水利局	2	1
渔业站	4	1
人社局	7	4
住建局	3	1
环保局	3	1
卫健局	5	2
民政局	2	1
农业农村局	5	1
汉滨区移民开发局	2	0
王湾水厂	4	0
汉滨区城投公司	3	1
妇联	3	3
可研单位	6	1
环评单位	5	4
问卷调查	760	298

6.2 利益相关方的识别

本项目重点识别出每个子项目涉及的主要受影响人/群体以及对项目有重大影响(特别是涉及关键审批)的机构和部门,从而更好指导首批子项目的准备、设计、实施和运营。

本项目受影响方包括:

- a)社区及居民, 包括项目周边的敏感社区及居民;
- b)征地影响村集体及村民。
- c)项目劳动者, 具体包括:
 - 建设期负责所有设施建设、设备安装的承包商合同工人;
 - 项目建成使用后, 聘用的工作人员。
 - 主要供应商工人。

本项目下弱势群体主要是因项目被征收土地的 16 户低保家庭，以及受影响村中非征迁影响的低收入家庭。

其他利益相关方主要包括主管项目落地及负责各种审批、各级政府部门、街镇政府、村/居委会、社会团体、地方媒体、设计咨询单位及承包商等。本项目识别了负责项目建设各种审批和监管的关键政府部门，其中包括负责用地审批的规资局、负责林地征占用审批的林业局等。

6.3 已完成的利益相关方参与活动的主要发现

社评团队在子项目的准备过程中对各类利益相关方进行了较为充分的沟通和参与。在项目管理方面，建议将受项目影响的利益相关方以及有重大影响力的利益相关方的参与时间要求纳入到项目实施计划安排。

- **利益相关方参与应尽早开展并贯穿整个项目周期。**项目征地拆迁活动需充分与拟拆迁的受影响户沟通，了解拆迁影响户的合理诉求，对于征迁政策及补偿安置方案应及时的进行信息披露。项目社评应设计有效的机制和程序供项目办、执行机构和施工单位在子项目活动实施时参考。土建工程的建设与运营过程中应建立持续的信息披露和公众参与机制。针对项目周边居民区和医院等敏感点，应重点关注施工噪音、扬尘、振动、出行不便等干扰以及道路交通安全的管理，以尽可能减少对周边居民影响。
- **关注工人的工作条件与职业健康安全。**完善工人保障制度的落实，包括劳动合同签订，提供安全等方面的培训，并为他们购买意外险；完善申诉机制的建设，项目办应指导和监督施工单位对工人的管理。项目办应尽早和地方卫健委沟通，了解相关的要求和程序，并结合亚投行 ESF 的相关要求，在项目的设计、建设和实施过程中落实，尤其是施工单位对工人职业健康安全方面的落实。
- **受项目影响的弱势群体。**针对这部分群体，在尊重他（她）们意愿和工作能力的基础上，项目设计过程中可以考虑优先将其纳入到未来建设和运营中，通过与社区协商为其提供合适的岗位（如保洁等力所能及的工作）。

6.4 环境与社会文件的信息披露活动

本项目环境和社会文件准备过程中，社评和环评单位充分与汉滨区政府、项目办以及政府相关职能部门就识别出的风险与影响及处理方案和措施进行充分沟通，确保建议和发现更好与项目的实际相结合。

根据亚投行审批环境与社会文件的相关时间节点，预计项办室将在 2023 年 11 月底前通过汉滨区政府官网公示项目具体的环境和社会文件（包括环境影响

评价、社会影响评价、利益相关方参与计划、移民安置行动计划、移民尽职调查报告、环境与社会管理计划）。

6.5 未来实施过程中的利益相关方参与计划

在对各子项目利益相关方识别和分析的基础上，本项目明确了汉滨区政府、项目办及各级相关单位在利益相关方参与方面的职责和资源安排，并针对不同类别实施分不同阶段拟定了详细的信息披露和磋商计划。

信息披露和磋商计划的重点首先围绕社会影响评价发现的问题，包括征地拆迁、工人雇佣条款和工作条件可能存在与国内法律法规不符的情况、社区与工人的健康与安全等，在项目准备阶段与各类劳动者、相关社区、相关政府部门（包括规资局、卫健委、乡镇政府等）进行充分的沟通，尽早拿出合理的解决方案，并就相关的评估文件、劳动者和社区的申诉机制等进行披露。

在项目建设运营过程中持续针对两大目标群体开展信息披露和公众参与，即各类劳动者和社区居民。其中重点包括：

- 针对各类劳动者，在项目建设运营前期披露项目社会管理计划中与劳动者管理相关的内容，并通过有意义的磋商，优化申诉机制。
- 针对子项目周边村民和社区居民，设计时以及施工前需与村民和居民充分协商讨论；
- 针对征地拆迁影响户，在征地前应公示征地拆迁补偿安置政策，并与他们进行有意义磋商，充分了解他们的看法和合理诉求。
- 特别的，针对项目的弱势群体，考虑到其脆弱性特征和特殊需求，制定了专门的信息披露和磋商计划。

详细的计划，包括参与内容、目标群体、参与时间、参与地点以及责任机构等可参考本项目的利益相关方参与计划（SEP）。

7 社会管理计划

结合社会尽职调查及社评过程中的各种公众参与活动结果，分析项目业主在项目实际管理和设计过程中已经采取的风险管理措施，评估社会绩效及可能存在的差距；然后，根据相应环境和社会标准（ESSs）的要求，社评机构提出相应的缓解措施。

为了项目的顺利建设和运行，社评机构还制定了详细的利益相关者参与计划，以指导在整个项目期内的信息公开、公众参与、社区沟通及抱怨申诉处理等。

根据针对各类社会影响和风险所提出的缓解措施，形成社会管理计划，包括具体实施的时间、实施主体和监测的安排。社会管理行动计划整体上可以分阶段达到，项目的前 3-5 年可以按照较低的管理水平，后期需不断提高标准，具体如下表 7-1 所示。

表 7-1 社会管理计划

潜在影响	具体行动	实施时间	实施主体	监测指标	监测的时间和频率
女性参与度	加强女性公众咨询和协商活动的参与率。 优先为女性提供技能培训的机会。 优先为女性提供合适就业机会。	项目建设及运行期	项目执行机构	公参与活动,女性参与率应不低于 35% 相关村/社区的技能培训活动,女性比例不低于 50% 本项目创造的轻体力劳动岗位,女性占比不低于 40%	项目执行期 (2024~2029年),每半年一次
承包商工人健康与安全	加强运输车辆司机的道路交通安全培训和管理。 加强对施工人员安全规范施工的培训和管理 应免费为施工工人配备足够的劳保及安全防护用品 制定完整的应急预案,责任落实到人。 应在区卫健委的指导下,落实传染病防控相关措施。同时,组织工地相关人员及施工工人学习传染病防控知识和处理流程,并向工人分发传染病防控信息册。 落实 GBV/SH 风险管理框架中的措施。 对劳动者管理绩效进行监测和评估。 建立、采用有书面记录的申诉处理机制 (GRM),并将处理结果及时反馈给申诉人。	项目建设期	承包商,监理单位。项目实施机构监督	对运输车辆驾驶员的道路安全培训次数及人数,至少每月一次。 施工人员入职、岗前等培训人数; 施工人员安全生产及规范作业培训次数及人数,至少每月一次。 工人个人防护用品发放及使用数 承包商在开工前,应编制相应的应急预案。 传染病预防措施的落实;传染病防控知识培训次数及人数;信息手册发放数量。 GBV/SH 培训及宣导次数,参与人数,以及 GBV 申诉抱怨及解决。 劳动者管理程序的完善和执行情况 工人抱怨申诉及解决	项目执行期 (2024~2029年),每半年一次
工人雇佣条款及工作条件	在招标采购文件中落实承包商的劳动者管理要求,如合同管理、男女同工同酬等,并纳入合同条款;在合同中还应明确相应的不合规补救措施,建立用于管理和监测第三方绩效的程序;对于临时工,还应确保签订劳务合同/协	项目建设及运行期	承包商。项目实施机构监督	劳动者最低工资水平及工资发放; 劳动者工作时间; 劳动者最小年龄; 劳动者管理程序的完善和执行情况,包括所有工人的劳务协议和购买的	项目执行期 (2024~2029年),每半年一次

潜在影响	具体行动	实施时间	实施主体	监测指标	监测的时间和频率
	<p>议，及第三方公司为工人购买意外险；</p> <p>在招标采购文件中落实主要供应商的劳动者管理要求，并纳入合同条款；在合同中还应明确：①相应的不合规补救措施，及建立用于管理和监测第三方绩效的程序；②主要供应商提交制造厂家关于劳动者管理的尽职调查报告，应包含制造商雇佣工人的合同管理、雇佣童工、同工同酬、性别歧视、强迫劳动等方面的内容。</p>	采购招标及施工合同签订期间	主要供应商。项目执行机构监督	<p>意外险、男性及女性工人工资等。</p> <p>劳动者管理程序的完善和执行情况；主要供应商提交生产制造厂商的尽职调查报告。</p>	项目执行期（2024~2029年），每半年一次
社区健康与安全	<ul style="list-style-type: none"> o 完善施工组织方案，合理安排施工工序和工期，尽量减少对施工对社区的影响； o 施工应尽量避免晚上9点以后的作业，尤其是启动或运行机械设备，以避免夜间对社区居民的噪声影响。 o 规范驾驶员和车辆管理，并进行运输路线及行驶速度优化，要求司机按规定线路行驶，在社会敏感点区域路段限速行驶，尽可能减少对社区的影响； o 对当地居民（包括妇女、儿童、老人等）进行安全教育。 o 对当地居民开展传染病防控知识的宣导，并发放信息手册。 o 为当地居民开展洪涝等自然灾害防范与应急避险等方面的宣传或免费的知识培训。 o 建立、采用有书面记录的申诉处理机制（GRM），主动对社区抱怨和建议进行处理，并将处理结果及时反馈给申诉人。 	项目建设期	项目执行机构，承包商，监理单位	<p>承包商对于社区健康与安全活动费用支出；</p> <p>社区安全事故发生的次数及损失；</p> <p>公众及社区健康安全宣传教育的次数及人数；</p> <p>传染病防控知识宣导次数及参与人数；</p> <p>信息手册发放数量。</p> <p>洪涝等自然灾害防范与应急避险等方面宣传或免费的知识培训的次数及参与人数。</p> <p>抱怨申诉的次数及解决。</p>	项目执行期（2024~2029年），每半年一次

潜在影响	具体行动	实施时间	实施主体	监测指标	监测的时间和频率
	<ul style="list-style-type: none"> o 在社区交通关键的路段，设置明显的安全警示牌或标识标线，以及减速带。 o 针对涉及汉江沿岸和黄洋河沿岸的子项目，制定汛期管理措施或应急预案，如极端天气时进行预警，公园等公共设施提前关闭或有限制的参观等。同时，在汛期安排专业部门或专人负责现场安全管理。 	项目运行期	项目执行机构，承包商	安全警示牌及减速带的数量。 汛期管理制度或应急预案的制定。	项目执行期（2024~2029年），每半年一次
利益相关方参与	<ul style="list-style-type: none"> o 优化设计方案应充分征求周边社区居民的意见和建议； o 项目征地、拆迁安置、土地流转等应向社区居民披露并征求相关意见和建议； o 按照利益相关方参与计划（SEP）以及确定的申诉机制（GRM）实施，提供足够资源确保相关机制有效运； o 提高弱势群体与女性的公众参与率，充分考虑其意见和建议； o 建设及运营过程中的环境和社会监测信息及时对社区公布。 	项目建设及运行期	项目执行机构，承包商	利益相关方参与计划的制定及实施 项目准备期间公众参与的次数 项目建设和/或运营期公众参与的次数 公众参与活动中的参与者数量；其中：直接工人（分工种、性别等）；合同工人（分工种、性别等）；周边社区居民（含女性、老人、弱势群体等） 抱怨申述及处理，包括收到反馈的数量、收到的抱怨数、已处理的抱怨数。	项目执行期（2024~2029年），每半年一次
非自愿移民	<ul style="list-style-type: none"> o 制定单独的移民安置行动计划，并按照该计划实施征地拆迁。 o 征迁实施期间，聘请第三方社会外部监测单位对移民安置行动计划执行情况定期进行监测，并每半年提交一期外部监测报告给亚投行审查。 	项目建设期	项目执行机构，社评单位，第三方社会外部监测单位	征地拆迁协议签署情况； 补偿支付情况； 拆迁户过渡及安置情况； 受影响户的培训次数及人数； 聘用受影响户工作的人数及报酬； 针对征迁的抱怨申述及处理，包括收到反馈的数量、收到的抱怨数、已处理的抱怨数。	项目执行期（2024~2029年），每半年一次

8 机构安排和能力建设

8.1 机构安排

为确保项目环境和社会影响和风险得到恰当管理，项目环境和社会管理的机构包括：

- 领导机构：安康市人民政府
- 项目管理机构：安康市汉滨区人民政府（通过项目管理办公室）
- 执行机构：汉滨区五里工业集中区（城东新区）管委会
- 环境和社会专家顾问（将设置在项目管理咨询团队中）
- 环境和社会外部监测评估机构

项目的社会管理工作的组织构架如图 7-1 所示。

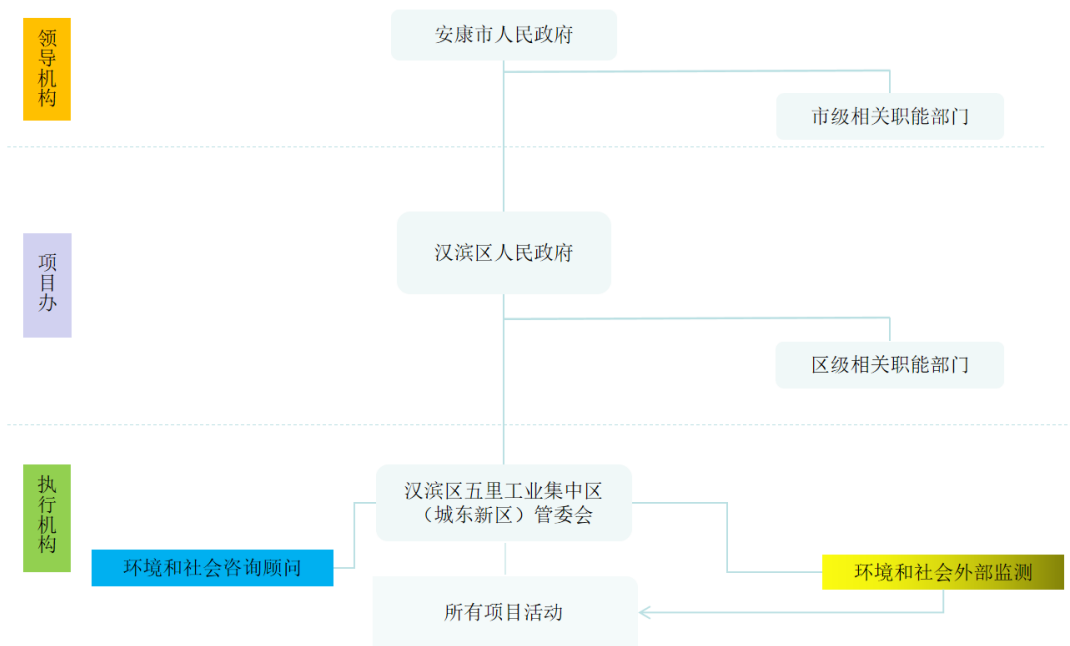


图 8-1 项目社会管理的组织结构

8.2 机构职责

安康市人民政府：作为项目领导机构，负责本项目的决策管理、外部沟通、内部协调机构。

项目管理机构：汉滨区政府已经成立了项目管理办公室（PMO），全面负责本项目的建设管理和资金筹措。具体包括前期工作、项目实施管理等，决策本项

目建设中的重大事项，审定项目规划和实施方案，批准本项目资金使用计划，协调解决项目实施过程中的问题等。

项目执行机构：汉滨区五里工业集中区（城东新区）管委会作为项目执行机构（PIU），负责具体实施工作，包括：

- 1) 负责环境管理框架的编制，指导、监督子项目实施单位按照本框架要求开展子项目的相关环境和社会管理工作；
- 2) 设置至少一名专职的社会协调员来负责社会管理计划的实施，在实施期间与亚投行社会专家保持联络；
- 3) 确保招标文件中纳入环境与社会管理计划中相关的措施要求；
- 4) 筛选项目环境和社会风险等级，审查环境和社会安全保障文件，并提交亚投行审查；
- 5) 对项目实施单位进行环境管理方面的能力建设；
- 6) 监督适用的环境和社会保障文件的实施；
- 7) 聘请外部环境监测和社会监测顾问对项目的环境和社会管理进行外部监测，编写关于项目环境和社会管理业绩的外部监测报告，并每六个月向亚洲基础设施投资银行报告一次；
- 8) 保障项目环境与社会文件准备、监测评估等能力培训的实施经费。

环境和社会专家顾问：

- 1) 项目办将在项目管理咨询团队中聘请有能力和经验的环境和社会专家，作为外部技术顾问为项目办提供技术建议；
- 2) 协助项目办编制符合亚洲基础设施投资银行和国内法律法规要求的环境和社会管理文件；
- 3) 协助项目办开展项目环境和社会影响风险减缓措施实施及管理。

环境和社会外部监测评估机构：

- 1) 接受**项目执行机构**委托，按照亚投行批准的环境和社会管理文件的要求，监测和评估子项目环境和社会文件的准备；
- 2) 按照环境和社会管理计划（ESMP）的要求，监督本项目环境和社会相关措施的执行；

- 3) 定期向汉滨区项目办/执行机构提交环境和社会管理外部监测报告（每六个月一次）。

8.3 机构能力建设

根据社评小组调查发现，汉滨区正在实施的国际金融贷款项目有两个（亚投行带贷款项目和国际农发基金贷款项目），已完工的有一个（亚行贷款项目）。对于国际金融组织贷款项目原来的环境与社会安全保障政策比较熟悉，且有较好的经验。

本项目是汉滨区政府和执行机构首次在亚投行《环境与社会框架》（ESF）下开展的项目，且本项目社会风险总体为 A 类项目。虽然之前汉滨区实施过国际金融组织贷款项目，具有较好的这类项目的安保政策经验，但是对亚投行 ESF 还存在一个认识和适应过程。

因此，汉滨区人民政府及项目执行机构将加强亚投行环境和社会框架及环境和社会标准的培训，以提升项目参与区县、区县项目办及执行机构的环境与社会风险管理能力。为此，项目制定如下环境与社会风险管理能力建设计划；详见表 7-1。主要包括：

- 加强对各执行机构的培训力度，委托有国际金融组织贷款项目经验的社会与移民专家定期开展培训活动，确保执行机构充分了解亚投行要求及国家的有关法律、法规；了解项目社会管理方面的文件的类别、目的及内容等；并落实社会管理计划中相关措施的方法及时间安排；
- 建立从项目办到项目执行机构的信息反馈机制，建立社会风险预警系统。项目办及项目执行机构专职从事社会管理的人员要求具备较强的全局观念，政策水平、专业能力，特别是群众工作经验；
- 信息公开：所有有关项目环境和社会的文件向群众和社会公开，随时接受群众和舆论的监督。
- 建立外部独立评估机制：在项目实施过程中，聘请有国际金融组织贷款项目经验的，独立的第三方，对项目社会管理计划及移民安置行动计划的实施情况进行监督评估。

环境和社会管理能力项目将利用汉滨区人民政府的自有资金和亚洲基础设施投资银行贷款支持的机构能力建设。

表 8-1 社会管理能力建设分阶段安排计划

培训对象	主要培训内容	目标	资源/培训者	人数(人/次)	方式	时间(天)	频次
汉滨区人民政府工作人员	① 亚洲基础设施投资银行的环境与社会的标准与政策 ② 批准的本项目的移民安置行动计划(RAP)、利益相关方参与计划(SEP)、以及环境和社会管理计划(ESMP) ③ 项目的社会管理计划及监测评估 ④ SEP、EMSP 的实施与管理 ⑤ 汉滨区人民政府对社会移民管理的要求	加强汉滨区人民政府社会管理的实施能力	亚投行专家或聘请的社会及移民专家	10	讲座、研讨会及现场考察	1	项目启动后,项目实施期间至少每年一次。
项目办与执行机构	① 亚洲基础设施投资银行的环境与社会的标准与政策 ② 批准的本项目的 RAP、SEP、以及 ESMP ③ 项目的社会管理计划及监测评估 ④ SEP 的实施与管理 ⑤ 项目环境和社会措施实施与监测评估 ⑥ 项目实施单位对社会移民管理的要求 ⑦ 移民和社会的申诉抱怨机制的建立以及档案管理	加强项目办及其社会管理人员社会管理的实施能力,社会管理能力,及职业健康安全管理能力	亚投行专家,或聘请的社会及移民专家	20~30	讲座、研讨会及现场考察	1	开工之前,实施期间至少每年一次
承包商、监理单位	① 在项目相关环境、社会、职业健康与安全措施及要求; ② EMSP 的实施 ③ SEP 的实施	了解项目环境与社会管理措施要求	有亚投行项目经验的专家/项目办人员,社区代表	20	讲座、研讨会	1	开工之前,实施期间至少每年一次
项目办、承包商、监理单位	① ESMP 及劳动者政策 ② 劳动者职业健康和安全管理 ③ 劳动者抱怨申诉机制 ④ 社区安全和健康管理的实施及沟通机制 ⑤ 利益相关方参与的实施	加强项目办、承包商及监理单位对劳动者管理、社区健康和安全管理及社会其他管理的政策和要求	亚投行专家,或聘请的社会及移民专家	30~40	讲座、研讨会	1	开工之前,实施期间至少每年两次

培训对象	主要培训内容	目标	资源/培训者	人数(人/次)	方式	时间(天)	频次
	⑥ ESMP 的实施 ⑦ 环境和社会绩效实施的监测和评估						
相关街道、社区和村庄	① 有关环境保护和社会管理措施及要求； ② SEP 的实施； ③ 抱怨申诉机制	了解项目环境与社会管理措施要求，交通安全意识	有亚投行项目经验的专家/项目办人员，社区代表，村代表	100	讲座、研讨会	1	开工之前，实施期间至少每年一次

9 监测评估

9.1 外部监测

除了汉滨区人民政府项目管理办公室（PMO）及汉滨区五里工业集中区（城东新区）管委会（PIU）日常的项目管理监督体系之外，项目实施过程中，项目办/执行机构还将聘请第三方独立的监测单位，开展社会行动计划相关的监测工作。

社会外部监测的范围包括但不限于环境和社会管理计划（ESMP）的实施、社会工具的准备和实施、环境和社会审计发现问题的完善、征用土地和移民安置、劳动者管理、社区健康和安​​全、利益相关方参与活动、申诉机制运行情况、关联设施（如涉及）及重大相关设施的环境和社会绩效等。

社会外部监测单位将由项目办委托，对项目实施过程中的社会管理措施实际落实情况，提供第三方的监测评估意见和报告。具体职责主要包括：

- a) 审查施工单位的劳动者管理、安全生产计划、交通管理计划、社区及公众沟通计划等文件是否符合已经批准的环境与社会文件的要求；
- b) 协助项目办和项目执行机构针对施工单位、监理单位开展环境与社会管理培训，包括劳动者管理及利益相关方参与等；
- c) 协助项目办和项目执行机构调查、处理环境与社会突发事件或事故；
- d) 针对社会管理计划等社会管理文件实施情况进行跟踪监测，包括针对受影响人开展咨询和调查；
- e) 定期向项目办和项目执行机构提交监测报告。

此外，在项目建设和运营过程中，政府相关部门也按照其各自的管理监督职能，开展相关监管活动。

项目实施过程中，亚洲基础设施投资银行也将针对项目的社会表现进行专门的监督，为确保社会的合规性提供指导。

9.2 报告制度

项目执行机构定期编制项目社会管理工作报告（每半年一次），检查社会管理计划、环境和社会管理计划和其他相关计划（如利益相关者参与计划等）的实施进度以及成效，并提交给项目办。

项目办和项目执行机构负责汇总整体项目的环境与社会表现工作情况，每半年编制一份环境与社会管理工作进展报告（可以作为项目实施进展报告的一部分），报送亚洲基础设施投资银行。

外部社会监测单位按照合同要求，每半年向项目办提交一份外部监测报告。项目办和项目执行机构审阅后将这些报告作为附件，与项目半年度进度报告一并提交亚投行。

附件

附件 1 调查问卷

姓名		年龄		性别		家庭人口		其中：女性人口	
文化程度		所属乡镇(街道办)				所属村(社区)			
<p>你好!本次问卷调查是对亚投行贷款安康城东新区绿色低碳环境可持续发展示范项目的公众态度调查。该项目主要建设内容包含城东新区 7 条道路的建设和改造;河道修复和治理;生态公园、社区公园及体育公园建设;数据中心建设;防洪工程等。</p> <p>您的答案将为本项目的设计、实施及运行提供重要的参考依据,希望得到您的理解和支持。为此,需要耽误您的一些时间,本调查不涉及任何可识别的个人信息,请您按照真实的情况填答问卷,各项答案没有对错之分,请您不必有任何顾虑。填空题请填写相关信息,选择题请在□内打√,谢谢您的配合!</p>									
<p>1、您是否支持或赞成本项目的实施?</p> <p>①是□ ②否□ ③无所谓□</p>									
<p>2、如果项目建设需要占用您的土地(占用土地和房屋拆迁按政策补偿),您是否愿意为项目提供土地或拆迁房屋?</p> <p>①是□ ②否□</p>									
<p>3、如果您的房屋需要拆迁,那么您将选择以下那种安置方式?</p> <p>①集中安置楼安置□ ②货币补偿后自行购房□</p>									
<p>4、您了解城东新区的征地拆迁补偿政策吗?</p> <p>①了解□ ②不了解□</p>									
<p>5、如果您的房屋涉及拆迁,您家庭的拆迁安置方案选择方式是:</p> <p>①男主人直接决定□ ②女主人直接决定□</p> <p>③男性、女性家庭成员共同商议决定□</p>									
<p>6、如果您的房屋涉及拆迁,拆迁补偿协议签署人是:</p> <p>①男户主□ ②女户主□ ③谁在家谁签署□</p> <p>④男性、女性成员共同决定谁去签署协议□</p>									
<p>7、如果您将安置在安置小区或自行购房,安置房选购(如楼层、地点、面积等等)的家庭决策情况是:</p> <p>①男主人直接决定□ ②女主人直接决定□</p> <p>③男性、女性家庭成员共同商议决定□</p>									
<p>8、您认为项目实施和运行期间潜在的社会影响和风险有哪些?(可多选)</p> <p>①交通安全影响□ ②工程事故□ ③环境污染□ ④噪声、扬尘影响□</p> <p>⑤外来施工建设人员和当地居民的矛盾□ ⑥家庭收入可能降低□</p> <p>⑦征地拆迁引起的矛盾□ ⑧其他(请注明) _____</p>									

<p>9、您或您的家庭成员是否愿意参加政府相关部门提供的免费培训？</p> <p>①是<input type="checkbox"/> ②否<input type="checkbox"/> ③看情况<input type="checkbox"/></p> <p>10、如果项目提供免费培训的机会，您希望是哪类培训？（可多选）</p> <p>①种植技术<input type="checkbox"/> ②养殖技术<input type="checkbox"/> ③车辆维修<input type="checkbox"/> ④家政服务<input type="checkbox"/></p> <p>⑤手工艺品制作<input type="checkbox"/> ⑥厨师<input type="checkbox"/> ⑦其他（请注明）_____</p>
<p>11、您和家人是否愿意参与本项目建设和运营？</p> <p>①是<input type="checkbox"/> ②否<input type="checkbox"/> ③看情况<input type="checkbox"/></p>
<p>12、您家里掌柜的是男性还是女性？</p> <p>①男性<input type="checkbox"/> ②女性<input type="checkbox"/></p>
<p>13、您家里大、小事谁来决定？</p> <p>①掌柜的决定<input type="checkbox"/> ②共同商量<input type="checkbox"/> 大事商量、小事听掌柜的<input type="checkbox"/></p> <p>③大事掌柜定，小事自己定<input type="checkbox"/></p>
<p>14、您家里女性是否参与村级活动？</p> <p>①是<input type="checkbox"/> ②否<input type="checkbox"/></p>
<p>15、您家女性成员是否有工资性收入？</p> <p>①社区工厂/合作社打工收入<input type="checkbox"/> ②外出务工收入<input type="checkbox"/> ③市内固定工作收入<input type="checkbox"/></p> <p>④无打工收入<input type="checkbox"/></p>
<p>16、您认为家庭成员中，谁在广场、公园活动或锻炼的时间更多？</p> <p>①男性成员<input type="checkbox"/> ②女性成员<input type="checkbox"/> ③一样多<input type="checkbox"/></p>
<p>17、对于广场、公园等，您认为在那些方面应得到加强？</p> <p>①绿植多样化<input type="checkbox"/> ②避灾设施的设置<input type="checkbox"/> ③灯光<input type="checkbox"/> ④母婴室及残疾人卫生间的设置<input type="checkbox"/></p> <p>⑤残疾人通道的设置<input type="checkbox"/> ⑥其他（请注明）_____</p>
<p>18、如果您的合法权益遭到侵犯，您是否清楚申诉渠道？</p> <p>①清楚<input type="checkbox"/> ②不清楚<input type="checkbox"/></p>
<p>19、如果您的土地被征收，您愿意参加失地农民养老保险吗？</p> <p>①愿意<input type="checkbox"/> ②不愿意<input type="checkbox"/></p>
<p>20、您的意见或建议是：</p>
<p>调查日期：_____ 调查员：_____</p>

附件 2 劳动者管理程序

1. 概述

根据社评调查及亚投行 ESF，本项目劳动者被涉及三大类型，包括：

- 直接工人：借款人（包括项目办和项目执行机构）直接雇用专门从事项目或活动的相关工作人员。比如执行机构聘用的项目人员，运营期的市政维护人员等；
- 合同工人：指第三方雇用从事与项目核心功能相关工作的人员。主要包括承包商工人，比如土建工程的施工工人。
- 主要供应商工人：由主要供应商雇用的工人，他们持续地直接向项目提供对项目核心功能至关重要的货物或材料。

表 1 建设类子项目主要工人类型

阶段	工人类型	主要活动
准备阶段	直接工人	项目办及项目执行机构前期负责项目准备、批准等相关事宜的工作人员
建设期	合同工人（承包商工人）	工程承包商雇佣的工人，负责所有子项目的土建工程、绿化、设备安装等。
	主要供应商工人	由货物或材料生产厂商雇佣的工人，持续地直接向项目提供至关重要的货物或材料
运营期	直接工人	由项目执行机构下的市政、城管等相关科室或直属公司聘请的管理人员、市政维护人员、公园工作人员、保洁等，负责项目建成后的运行。

2. 潜在的风险和影响

在本项目准备期间，通过资料收集、座谈会、关键信息人访谈等方式，进行了社会影响调查和广泛的利益相关方参与，根据项目活动的社会风险和影响的性质、涉及的工种及相关子项目和活动的不同阶段，识别了活动对不同类型劳动者产生的风险和影响。

根据社评调查的发现，建设期、运营期的项目办/执行机构主要为政府相关部门以及下属机构，均采纳较为完善的劳动者管理和监督体系，项目下涉及童工、强迫劳动和招聘歧视等方面的劳动者风险不会出现。

项目下劳动者风险主要集中在工作条款及条件和职业健康安全等方面。下表对各自不同阶段的风险和影响分别进行说明。

表 2 建设类子项目工人潜在的风险及影响

阶段	工人类型	潜在的风险及影响
准备阶段	直接工人	- 较为完善的劳动者管理和监督体系，几乎没有风险。

建设期	合同工人（承包商工人）	- 机械/设备操作事故风险、运输车辆的道路安全风险、室内装修时粉尘、异味等风险、施工场地上的意外伤害风险； - 工人劳动合同管理可能存在不完善的情况，如未与临时工签订劳务协议，劳动合同中必要信息缺失等。
	主要供应商工人	- 工人工作条件的风险
运营期	直接工人	工人雇佣及工作条件的风险

3. 中国劳动立法概述

3.1 雇佣和条件

中国建立了完善的有关劳动管理的法律及法规体系。作为国际劳动者组织（ILO）的成员，中国批准了 28 项公约（包括 20 项已生效，见表 7），涉及同工同酬、歧视、最低年龄、童工、职业健康安全、强制劳动、就业政策、咨询、结社权等。中国和陕西省的法律法规对工资标准、工作时间、劳动保护和劳资纠纷进行了规定，禁止强制劳动和/或童工，对女职工和未成年工实行特殊劳动保护。这完全符合亚投行 ESS2 的相关要求。表 6 列出了第一批子项目适用的中国法律和法规。

- **劳动合同管理：**中国劳动法与劳动合同法规定，用人单位应该与劳动者以书面的形式签订劳动合同。劳动合同内容应包括劳动合同期限、工作内容和工作地点、工作时间和休息休假、劳动报酬、加班补偿、社会保险、劳动保护、劳动条件和职业危害防护等内容。
- **劳动时间：**劳动法规定，国家实行劳动者每日工作时间不超过八小时、平均每周工作时间不超过四十小时的工时制度；用人单位应当保证劳动者每周至少休息一日；用人单位应在法定节假日期间法安排劳动者休假。不能实行统一工作时间的事业单位，可以根据实际情况灵活安排周休息日。
- **加班时间：**用人单位应当严格执行劳动定额标准，不得强迫或者变相强迫劳动者加班。用人单位安排加班的，应当按照国家有关规定向劳动者支付加班费。用人单位由于生产经营需要，经与工会和劳动者协商后可以延长工作时间，一般每日不得超过一小时；因特殊原因需要延长工作时间的，在保障劳动者身体健康的条件下延长工作时间每日不得超过三小时，但是每月不得超过三十六小时。
- **劳动报酬和福利：**国家实行最低工资保障制度，中国劳动法规定用人单位支付劳动者的工资不得低于当地最低工资标准；工资应当以货币形式按月支付给劳动者本人。不得克扣或者无故拖欠劳动者的工资。在法定休假日、婚丧假等期间用人单位应当依法支付工资；用人单位和劳动者必须依法参加社会保险，缴纳社会保险费。

亚投行要求用人单位针对所有类型的劳动者制定并实施适用于项目的书面劳动管理程序，比如，为劳动者提供能明确清晰地说明雇用条款和条件的信息和文件，列明劳动者按照国家法律法规应享有的权利，包括工作时长、工资、加班、薪酬和福利方面的相关权利等；并根据国家法律和劳动管理程序要求定期为项目劳动者支付薪资，并提供足够的周休、年假以及病假、产假和家事假。对于社区工人，还需明确从事社区劳动的雇佣与条件，包括付款金额和付款方式(如适用)和在工作时间，以及如何提出与项目有关的申诉。

表 3 关于劳动者和工作条件的适用法律法规

序号	法律法规名称	实施年份
1	《中华人民共和国劳动法》	1995 年，2018 年修订
2	《国务院关于职工工作时间的规定》	1995 年
3	《〈中华人民共和国劳动合同法〉实施条例》	2008 年
4	《中华人民共和国劳动合同法》	2008 年，2012 年修订
5	《女职工劳动保护特别规定》	2012 年
6	陕西省实施《工伤保险条例》办法	2004 年，2011 年修订
7	《陕西省最低工资规定》	2006
8	《陕西省实施女职工劳动保护特别规定》	2018 年
9	《陕西省公益性岗位开发管理办法》	2019 年
10	《关于做好公益性岗位开发管理有关工作的通知》	2020 年

资料来源：社会咨询机构的案头工作。

表 4 中国批准的国际劳动组织公约（生效）清单⁹

公约	日期
基本约定(5)	
C100-1951 年《同酬公约》（第 100 号）	1990.12.02
C111-1958 年《（就业和职业）歧视公约》（第 111 号）	2006.01.12
C138-1973 年《最低年龄公约》（第 138 号）规定最低年龄：16 岁	1999.04.28
C155-1981 年《职业安全与卫生公约》（第 155 号）	2007.01.25
C182-1999 年《最恶劣形式的童工劳动公约》（第 182 号）	2002.08.08
治理（优先）公约(2)	
C122-1964 年《就业政策公约》（第 122 号）	1997.12.17
C144-1976 年《三方协商（国际劳动者标准）公约》（第 144 号）	1990.11.02
技术(13)	
C011-1921 年（农业）结社权公约（第 11 号）	1934.04.27
C014-1921 年《每周（工业）休息公约》（第 14 号）	1934.05.17
C019-1925 年《平等待遇（事故赔偿）公约》（第 19 号）	1934.04.27

⁹ 2022 年 8 月 12 日，中国政府批准了 1930 年《强迫劳动公约》（第 29 号）和 1957 年《废除强迫劳动公约》（第 105 号），这些公约将在签署一年后生效。

公约	日期
C026-1928 年最低工资固定机器公约（第 26 号）	1930.05.05
C027-1929 年（行李运输标记）公约（第 27 号）	1931.06.24
C032-1932 防止意外事故（Docker）公约（修订），1932 年（第 32 号）	1935.11.30
C045-1935 年（妇女）地下工程公约（第 45 号）	1936.12.02
C080-1946 年最后条款修订公约（第 80 号）	1947.08.04
C150-1978 年劳动行政管理公约（第 150 号）	2002.03.07
C159-1983 年《残疾人职业康复和就业公约》（第 159 号）	1988.02.02
C167-1988 年《建筑安全与健康公约》（第 167 号）	2002.03.07
C170-1990 年《化学品公约》（第 170 号）	1995.01.11
2006 年海事劳动者公约-2006 年海事劳动者公约（MLC，2006）根据标准 A4.5（2）和（10），政府指定了以下社会保障部门：医疗；失业补助；养老金；工伤津贴和生育津贴。	2015.12.12, 2016 年和 2018 年修订

数据来源：国际劳工组织官方网站，2022 年 8 月

3.2 职业健康和安全

据不完全统计，中国有 100 多条职业安全和疾病防治技术规范 and 标准。这些技术规范 and 标准是根据行业最佳做法制定的，或者是根据行业最佳做法更新的，比如世卫组织、欧盟或美国的相关技术法规/规范以及国际劳动者公约的要求。这些技术规格 and 标准必须适用于设施的设计和运行。中国和陕西省的法律法规对保护劳动者职业健康与安全进行了规定，见表 9。

表 5 关于劳动者职业健康与安全的适用法律法规

序号	法律法规名称	实施年份
1	《中华人民共和国安全生产法》	2021 年修订
2	《中华人民共和国职业病防治法》	2018 年修订
3	《使用有毒物质作业场所劳动保护条例》	2002 年
4	《中华人民共和国突发事件应对法》	2007 年
5	《用人单位职业健康监护监督管理办法》	2012 年
6	《建设项目安全设施“三同时”监督管理办法》	2015 年修订
7	《建设项目职业病防护设施“三同时”监督管理办法》	2017 年
8	《工作场所职业卫生管理规定》	2021 年
9	《陕西省生产经营单位安全生产主体责任规定》	2012 年
10	《陕西省突发事件总体应急预案》	2021 年
11	《陕西省特种设备事故应急预案》	2022 年
12	《陕西省职业病防治规划（2021—2025 年）》	2022 年

资料来源：社会咨询机构的案头工作。

根据以上相关法规，中国有关职业健康和安全方面的主要要求有：

1) 用人单位必须建立、健全劳动安全卫生制度，严格执行国家劳动安全卫生规程和标准，对劳动者进行劳动安全卫生教育，防止劳动过程中的事故，减少职业危害。

2) 劳动安全卫生设施必须符合国家规定的标准。新建、改建、扩建工程的劳动安全卫生设施必须与主体工程同时设计、同时施工、同时投入生产和使用¹⁰。

3) 用人单位必须为劳动者提供符合国家规定的劳动安全卫生条件和必要的劳动防护用品，对从事有职业危害作业的劳动者应当定期进行健康检查。

4) 从事特种作业的劳动者必须经过专门培训并取得特种作业资格。

5) 对劳动者提供必要的安全培训和劳动防护用品。

6) 为劳动者提供岗前、在岗、离岗时职业健康体检。

7) 为劳动者购买工伤保险。

8) 劳动者在劳动过程中必须严格遵守安全操作规程。劳动者对用人单位管理人员违章指挥、强令冒险作业，有权拒绝执行；对危害生命安全和身体健康的行为，有权提出批评、检举和控告。

9) 国家建立伤亡事故和职业病统计报告和处理制度。县级以上各级人民政府劳动行政部门、有关部门和用人单位应当依法对劳动者在劳动过程中发生的伤亡事故和劳动者的职业病状况，进行统计、报告和处理。

4. 责任主体、职责及资源

针对项目办以及项目执行机构，需要明确各自在劳动者管理中的职责以及资源的安排。以下分析可供参考，未来根据实际情况进行动态调整。

4.1 汉滨区政府项目办

汉滨区政府项目办将负责整个项目的具体组织、协调、监督和指导等，包括协调项目办和执行机构对不同类型劳动者绩效进行管理，并向亚投行报告。汉滨区政府项目办在劳动者管理方面的主要职责包括：

- 项目实施过程中，定期组织相关项目办、执行机构、承包商、不同类型工人等就如何实施各劳动者管理程序中的行动和措施进行专题培训；
- 针对项目建设运营阶段的承包商合同工人管理，对项目执行机构在招标采购过程中的劳动者管理要求并纳入相关协议提供指导。

4.2 项目执行机构

¹⁰ 根据《建设项目职业病防护设施“三同时”监督管理办法》（2017年），可能产生职业病危害的新建、改建、扩建和技术改造、技术引进建设项目，职业病防护设施必须与主体工程同时设计、同时施工、同时投入生产和使用。

根据现有的信息，项目执行机构设置在汉滨区五里工业集中区管委会，主要职责包括：

- 至少安排环境专员和社会专员各 1 名，负责协调和监督项目的社会风险管理（包括劳动者管理），并协调安排相关人员和预算。
- 督促本区域各建设和运营执行机构落实劳动者管理程序和环境社会承诺计划中相关措施和行动。
- 在招标采购文件中落实针对承包商合同工人的劳动者管理要求并且纳入合同文本，并在合同中纳入相关的不合规项补救条款。
- 要求项目执行机构对各自社会风险管理（含劳动者管理程序）实施情况进行监督，定期项目办报告。
- 聘请社会外部顾问开展社会外部监测，包括对劳动者程序和环境社会管理计划中相关措施和行动的实施效果进行监测。
- 协助社会外部监测对各子项目的社会风险管理实施情况（包括劳动者管理绩效）进行外部监测，并向项目办报告。

执行机构将在项目建设启动前设立/指定具体的部门来负责项目建设和运营过程中的劳动者管理，包括劳动者雇佣条款与条件（劳动合同、劳动报酬、加班补贴、工作时间安排等）、职业健康安全、承包商合同工人管理、申诉处理等。相应的责任部门和专员明确后统一报告给各项目办，并公示。同时，应预留充足的预算用于劳动者风险管理。

5. 执行机构的劳动者政策与程序

根据社评的发现，对执行机构在劳动者雇佣条款与工作条件、职业健康安全、申诉处理等方面已建立的制度和程序进行评估，并重点说明需要完善和加强的制度和程序。执行机构需在项目生效后、相关子项目建设启动前完善相关的制度和程序。

按照中国相关法规和亚投行 ESF 的要求，基于尽调的发现，项目执行机构应需建立和完善如下有关劳动者管理的制度和程序，设立相关的管理职位，指定专门人员负责实施：

- 完善劳动者雇佣和工作条件方面的管理制度和程序：按照中国劳动法、劳动合同法以及亚投行 ESF 的相关要求，完善劳动合同，尤其是临时工，确保签订劳务协议及劳动报酬不低于当地最低工资水平。
- 完善职业健康安全方面的管理制度和程序：根据国家有关规定，加强工作场所的职业健康安全管理，包括告知工人场地内职业病危害因素，定期开展员工职业健康安全（包括传染病防控）等方面的培训、提供必要的 PPE 等。
- 建立管理承包商劳动者管理绩效的制度和程序：按照中国劳动法和亚投行 ESF 的相关要求，通过招标文件的相应要求以及合同条款的约定，通过完善现有人事制度或指定专门的制度加强承包商的劳动者管理。

- 建立主要供应商劳动者管理程序，主要供应商在招投标时应提供货物生产厂家关于劳动者及工作条件的尽职调查报告，项目执行机构对报告进行审查，并提交亚投行审查；
- 完善各类劳动者的申诉处理机制：按照亚投行 ESF 的要求，完善项目各类劳动者的申诉机制，确保申诉机制包括多种渠道、书面记录、公开程序、透明性以及无法解决时的上诉程序等要素；
- 建立劳动者管理绩效的监测与上报程序：监测承包商的劳动者管理绩效（包括申诉处理情况），汇总后定期向项目办及项目执行机构汇报。

6. 雇用年龄

中国《劳动法》（2018 年）将最低工作年龄定为 16 岁，这比《环境与社会标准 2》（14 岁）的要求更为严格。

中国《劳动法》（2018 年）和《未成年工特别保护条例》（1994 年）都对未成年工（16 至 18 岁）做出了具体的保护。禁止未成年工在不健康、有害或有毒的环境中，夜间使用危险的机械、设备或工具，或参与搬运或运输重物等危险岗位工作。

项目办 / 项目执行机构及其承包商和主要供应商需核实所有工人的身份和年龄，以确保子项目不会雇用或雇用童工。这将要求工人提供正式文件，包括出生证明或身份证。

本项目应严格遵守禁止雇用童工（16 岁以下）和任何形式的强迫劳动的规定。如果发现未满足最低年龄的儿童在项目中工作，将采取措施以负责任的方式立即终止对该儿童的雇用或聘用，同时考虑到该儿童的最大利益。

项目办 / 项目实施单位不得在法律规定和《环境与社会标准 2》（第 18-19 条）禁止的任何特定条件下雇用或聘用未成年工（如有）。所有未成年工必须在当地劳动和社会保障部门登记。未成年工入职前将进行健康检查，每半年定期进行一次，直至其年满 18 岁。

7. 直接工人

针对直接工人，项目办和执行机构基本上建立并实施了相对完善的劳动者合同条款和条件的规定，其工作人员有较好的工作条件保障。

8. 承包商管理

本节主要根据社评的发现，简要说明项目建设和运营期间可能涉及的承包商，并对承包商管理的要求进行说明。

一般而言，类似工程的雇佣工人面临类似的风险和影响。针对项目办以及项目建设期和运营期的执行机构，需要明确其在承包商选择、管理和绩效监测中的职责以及资源的安排。

（1）承包商职责要求

承包商及分包商（如有）需承担以下责任（但不限于）：

- 根据 ESF 制定并实施项目的具体劳工管理程序，包括招聘和员工入职导向中的非歧视原则（请参见下文行为准则模板）；这些程序和计划将提交项目执行机构审批；
- 维护合同工人的招聘和雇佣记录；
- 明确告知合同工人的岗位描述和劳动条件；
- 制定并实施劳工申诉机制，解决合同工人的申诉问题；
- 根据合同要求，实施传染病具体防治措施；
- 监测、监督和报告与传染病相关的健康和安全问题；
- 加强工人意识和培训，预防和减少传染病的传播风险；
- 加强工人意识和培训，预防和减少性暴力和骚扰
- 建立工人职业安全与健康表现定期审查和报告制度；
- 对工人进行定期入职(包括社会入职)和健康与安全教育培训；
- 确保所有承包商雇用的劳动者在开始工作前了解并签署[其已知]工作要求[的文件]；
- 如有需要，更新其劳工管理程序。
- 承包商每季度向执行机构报告合同工人劳动者管理绩效。

(2) 项目办和执行机构对承包商的管理

项目办将对承包商的资质等进行审查，并要求项目的所有承包商以符合亚投行 ESF 和《环境与社会管理计划》中规定的具体要求的方式运作。

资格审查

作为选择雇佣承包商过程的一部分，项目办和执行机构将审查以下信息：

- 营业执照、工商注册、相关许可和批准等手续；
- 与劳工管理有关的制度性文件，包括 OHS 问题，例如 LMP 和行为准则（请参见下文行为准则模板），包括非歧视原则、工作场所预防 SEA/SH 的规定，以及当地社区中工人的住宿管理；
- 审查负责劳工管理、职业安全与健康的工作人员或部门的信息，包括资质和证书等；
- 劳动者的合同模板；
- 劳动者的工资记录，包括工作时间(小时数)和收到的工资；
- 劳动者福利发放记录；
- 劳工履行工作所需的证书、许可证和培训；
- 安全和健康违规记录，以及应答记录；
- 事故和死亡记录以及告知相关部门的记录；
- 公共记录信息，例如与违反现有劳动法规定的有关公司登记材料和公共文件，包括劳动监察机构和其他执法机构的报告；

- 之前与承包商和主要供应商签订的合同副本，表明包含了可反映 ESS2 的规定和条款。

需要特别注意，任何使用或曾使用过童工的承包商均无资格参加投标。

框：行为准则模板	
<p>承包商行为准则（模板） 最高管理者寄语</p> <p>例如： 适用对象是谁？ 本准则是否也适用于承包商和主要供应商工人？</p>	<p>包含关于承包商道德承诺和行为准则重要性的信息。</p> <p>引言 提供如何使用行为准则的信息。</p>
<p>伦理原则和核心价值观</p> <p>例如：</p> <ul style="list-style-type: none"> • 诚信 • 正直 • 守信 • 尊重他人 • 负责 • 守法 • 同理心 • 团队协作 	<p>说明承包商的核心信念和价值观。</p>
<p>申诉机制（GRM）</p> <p>报告问题：</p> <ul style="list-style-type: none"> • 与管理人沟通 • 网址： • 电子邮箱： • 电话号码： • 地址： • 其他特定的有效渠道 <p>例如： 善意报告问题的工人不能受到就业方面任何不利的对待，包括：</p> <ul style="list-style-type: none"> • 不公平地将其解雇或停职 • 不公平地拒绝其晋升或享受其他就业福利 • 面对面或网上进行欺凌和骚扰 	<p>本部分除清楚地标明联系电话和通信渠道外，还包括工人申诉机制，例如：</p> <p>概述公司的不报复政策，以及确保任何人举报任何问题都不会遭到报复的承诺。说明公司对报复行为的处罚立场。确保清楚解释报复的含义。</p>

歧视

概述承包商对保护工人不受歧视、获得平等机会的承诺。

例如：

项目工人的雇用将基于平等机会和公平待遇的原则。

在雇佣关系的任何方面，包括招聘和雇用、工资和福利、工作条件和雇用条件、获得培训、工作分配、晋升、终止雇用或退休或纪律处分方面，没有歧视。

性剥削和性虐待（SEA）/性骚扰（SH）

解释承包商对工作场所 SEA/SA 的零容忍政策

例如：

始终以尊严和尊重的态度对待所有同事、客户、商业伙伴和其他利益相关者。

禁止任何形式的骚扰，包括身体骚扰、性骚扰、口头骚扰或其他骚扰，并对骚扰者作出纪律处分，严重地甚至包括解雇。

骚扰可能包括造成恐吓或敌对工作环境的行为、语言、文字或物体，例如：

- 对某人大喊大叫或羞辱某人
- 身体暴力或恐吓
- 令人反感的性挑逗、邀请或评论
- 身体行为，包括殴打或令人反感的触摸
- 尽量减少噪音、干扰和对居民造成的不便；
- 尊重并根据居民文化做出适当反应；

社区健康与安全

概述承包商对保护周围社区健康和安全的承诺

例如：

场地的运作方式不应社区的健康和安全造成任何损害。您应始终采取以下措施：

- 披露项目信息、GRM 和定期监测报告；
- 与居民，包括弱势居民进行协商；
- 始终保持礼貌和谦恭；

不得：

- 使用攻击性语言，或做出大声或喧闹的行为；
- 评论地产、居民或其生活方式；
- 乱动或虐待居民的动物或宠物；
- 未经事先许可，堵塞阻挠私人或公共车道、通道、十字路口、居民停车区或车辆，且时间超过必要时间；
- 未经居民事先许可，在居民不在场的情况下进入或留在有人居住或使用的场所；
- 未妥善遮蔽危险物品，如电线；
- 在有争议的情况下，保持冷静和礼貌，如有任何问题，请向我们提出。请拨打电话.....

职业健康与安全

概述公司为员工提供安全与健康工作场所的承诺。

例如：

公司按照符合国内要求和 ESS2 要求的适用健康与安全要求运营，并努力持续改进其健康与安全政策和程序。

所有员工都应遵守适用的健康与安全法律、法规、制度和程序开展工作，并始终在所有地点应用安全工作实践。

适用的安全与健康要求必须传达给任何公司所在地的访客或承包商。

员工要立即报告工作场所的伤害、疾病或不安全状况。

环境与社会风险管理

概述公司将其所有活动对环境与社会的影响降至最低的承诺。

例如：

公司致力于以对环境负责的方式运营，包括废物运输及废物转移和处置、主要供应商选择等活动。

公司遵守所有适用的环境法律法规，以及对可持续实践和环境保护的承诺。

强迫劳动：公司及其主要供应商雇用的所有员工应出于自愿劳动，不得强迫任何人劳动。

童工：公司不得雇用低于其工作所在国最低法定工作年龄（本项目中为16岁）的人员。

行为准则确认

通过核证公司行为准则，您承认：

例如：

- 您已经完整阅读了行为准则，并理解了与之相关的责任。
- 您有机会提问弄清准则中任何尚不明确的内容。
- 你同意遵守其规定。
- 您同意向公司报告任何违反本准则的行为。

您同意配合针对本准则违反情况的任何调查。

注：项目办/项目执行机构可采用相关要素，以适应特定子项目或活动的特定背景和需求。

采购与合同管理

与选定承包商的合同将包括《环境与社会标准》和中国法规中有关劳动和职业健康与安全的规定。

项目办将指导执行机构编制招标采购文件的相关劳动者管理的条款，比如，在招标采购文件中要按照亚投行ESF的要求，落实承包商在合同工人管理相应的上述职责，包括劳动者雇佣条款和工作条件、职业健康安全（含传染病防控措施）以及申诉机制，并将相关条款纳入合同管理（包括不合规项的补救措施）。在分包的情况下，借款人将要求第三方将同等的要求和违规补救措施包括在其与分包商的合同协议中。

监测与报告

承包商的劳动者管理绩效，包括申诉机制的建设和落实情况纳入执行机构的内部监测和项目办的外部监测。

相关项目办将管理和监督承包商的工作表现，重点关注承包商遵守其合同协议的情况。这可能包括定期审计，检查、抽查项目地点或工作现场，和/或承包商编制的劳动管理记录和报告。承包商的劳工管理绩效应作为向亚投行提交的项目实施进度报告的一部分。

承包商劳工管理监测的内容及报告可能包括（但不限于）：

- 承包商与合同工人之间的劳动合同或协议的代表性样本；
- 工资发放记录；

- 休息日的安排；
- 劳保用品发放的记录；
- 为合同工提供的相关培训，尤其是关于劳工与工作条件以及职业健康与安全方面的培训记录；
- 收到的申诉及其解决相关的记录（包括恰当处理 SEA/SH 指控的记录）；
- 安全检查有关的报告，包括死亡和事故以及整改措施的实施。
- 提供的培训的记录。

9. 主要供应商工人管理

本节主要根据社评的发现，简要说明项目建设期间可能涉及的主要供应商，并对供应管理的要求进行说明。

(1) 主要供应商职责要求

主要供应商需承担以下责任（但不限于）：

- 主要供应商在招投时，向执行机构提交针对代理商、货物生产厂商的劳动者尽职调查报告，其内容应包括：①与劳工管理有关的制度性文件，包括 OHS 问题，非歧视原则、工作场所预防 SEA/SH 的规定等；②劳动者的合同模板；③工人最小年龄；④生产厂商是否存在工人在非自愿情况下提供相关的任何工作；⑤工作时间及工资水平；⑥公共记录信息，例如与违反现有劳动法规定的有关公司登记材料和公共文件，包括劳动监察机构和其他执法机构的报告；
- 确保所有主要供应商雇用的劳动者在开始工作前了解并签署[其已知]工作要求[的文件]；
- 如有需要，更新其劳工管理程序。

(2) 项目办和执行机构对承包商的管理

项目办将对主要供应商的资质等进行审查，并要求项目的所有承包商以符合亚投行 ESF 和《环境与社会管理计划》中规定的具体要求的方式运作。

资格审查

作为选择雇佣主要供应商过程的一部分，项目办和执行机构将审查以下信息：

- 营业执照、工商注册、相关许可和批准等手续；
- 审查主要供应商提交的关于货物生产厂商的劳动者尽职调查报告，同时提交亚投行审查；
- 之前与主要供应商签订的合同副本，表明包含了可反映亚投行的相关规定和条款。

需要特别注意，任何使用或曾使用过童工以及任何类型的非自愿劳动的主要供应商及生产厂商均无资格为本项目提供货物。

10. 申诉机制

根据亚投行 ESF，申诉处理机制的范围、规模、类型应与项目的潜在风险和影响的性质和规模相适应，应包括不同的渠道、书面记录并归档、程序公开、决策透明以及无法解决时的上诉程序等要素。在进行申诉处理机制设计时，可利用现有的申诉处理机制，在此基础上进行完善。由于后续批次建设类项目的具体细节暂未确定，本框架仅确定原则性要求。一旦建设类项目确定，各执行机构应按照以下原则建立并实施系统有效的抱怨申诉处理机制。申诉机制的设计应符合项目潜在影响和风险的性质和规模，包括申诉渠道、书面记录、程序披露、决策透明、上诉程序等，同时遵守保密、数据私密性和透明度原则。申诉机制的最终设计将在项目实施期间与相关利益相关者协商，根据需要进行验证和调整，以确保其相关性和易用性。

针对项目工人层面的申诉处理机制，应该包括项目涉及的所有工人类型，包括直接工人、合同工人和主要供应商工人。

该种申诉处理机制应包括以下两种渠道，项目工人都可以其中一种或两种进行反映。

1) 内部申诉渠道

执行机构应针对不同类型的工人，在其现有的申诉机制上，完善内部申诉处理机制，确定专门的部门和人员处理员工的申诉，并要求书面记录和归档。

针对直接工人，基于执行机构现有的申诉机制，延伸至上级主管部门。

针对合同工人，要求承包商建立针对合同工人的申诉处理机制，例如逐级报告制度或直接向承包商派驻在场地的负责人报告，并与执行机构的申诉处理部门对接。

2) 外部申诉渠道

外部申诉处理机制可包括地方人力资源和社会保障部门、妇联和总工会等渠道。申诉方式包括电话热线、网上平台、信访、等形式。政府部门接收到跟项目有关的投诉之后，会反馈给建设子项目执行机构。

各类申诉渠道将在各类政府部门、建设子项目执行机构、承包商的官网发布，并通过内部职工会议等方式公开，确保申诉程序和决策的透明；应提供不同的申诉方式，包括亲自提交、使用手机、短信息、信件、电子邮件或通过网站提交。

各机构应安排专职人员进行记录，形成申诉日志，并进行调查。一旦调查完毕，应立即以书面形式/通过致电/向申诉人发送短信的方式将决定/解决方案/行动通知申诉人。申诉日志应包括：收到申诉的日期、申诉人的姓名、申诉的简短说明、已采取的措施（包括补救措施/决议/结果）以及申诉的最终解决日期。所有的记录以及由此产生的决议将反映到年度环境和社会监测报告中。

项目工人还可以使用《劳动法》规定的调解程序，其基本程序如下：

- 阶段 1：提出仲裁的当事人应在发生劳动争议之日起 60 天内向劳动争议仲裁委员会提出书面申请。一般而言，仲裁委员会应在收到申请后 60 天内作出裁决。当事人对仲裁裁决没有异议的，应当执行仲裁裁决。劳动争议仲裁委员会由劳动行政部门的代表、同级工会的代表和用人单位的代表组成。该委员会的主席应由劳动行政管理部的代表担任。
- 阶段 2：如果劳资纠纷的任何一方对仲裁裁决有异议，则可以在收到裁决后 15 天内向人民法院提起诉讼。

对于与 SEA/SH 相关的申诉：项目办/执行机构将确保申诉机制中具有匿名申诉并以保密方式处理申诉的特定程序。项目执行机构将安排一名男性和一名女性工作人员负责处理此类申诉，员工可自行选择其中一名来处理其问题。

项目办/执行机构和承包商致力于保护工人所提出申诉的机密性，他们将采取以下措施确保数据的机密性得到妥善保护，即：

- 建立从社区到项目办的各级数据保密机制，确保数据安全。
- 对长期或频繁接触相关数据的员工进行适当的数据保护培训。
- 建立数据保护奖惩机制。

认为自己受到项目不利影响的直接工人、合同工人和社区工人可向项目级申诉机构提出投诉，以解决项目相关问题。各类工人也可向独立检查小组提交投诉。

汉滨区项目办/执行机构应对所有申诉进行监督，以验证过程。将编制半年度环境与社会监测报告，以跟踪提交的所有申诉。项目执行机构将进行内部申诉监测，并每季度向项目办报告，其中应包括以下指标的分析：

- 每月收到的申诉数量（按渠道、性别、年龄分类）；
- 收到的申诉类别；
- 解决的申诉数量；
- 未解决的投诉数量；
- 回应或解决投诉的时间框架等。

附件3 GBV/SH 风险预防措施框架

1.项目区 GBV/SEA/SH 风险分析

本项目拟议活动包括道路工程、绿色建筑工程、生态修复工程、防洪工程等，建设期涉及较大规模用工，对女性工人及周边社区女性可能存在性别暴力（GBV）的风险。

中国和陕西省政府已经制定了全面的法规来预防性剥削和性虐待/性骚扰风险，地方政府也不断加大执法力度。根据汉滨区妇联提供的数据，汉滨区 2022 年受理女性申诉案件 35 起，均为婚姻和家庭矛盾方面的案件。张滩镇区域也未发生性剥削和性虐待/性骚扰事件。而且，汉滨区设置有卫生服务机构（社区医院、妇幼保健院）、司法服务机构（社区派出所；公安局、区法院）及社会服务提供方（区法律援助中心、区妇联、社区女干部），这些机构可支持本项目处理可能出现的性剥削和性虐待/性骚扰事件以及协助本项目预防此类事件。因此，项目性剥削和性虐待/性骚扰风险为低风险。

2. 法律框架

中国和陕西省针对女性方面也有专门的法律和规定保障妇女的劳动权益，包括禁止性骚扰等。地方政府制定有相应的行动规划，并要求辖区内政府机构、企事业单位等严格按照规定执行。

政策层级	法规	生效年份
国家	中华人民共和国妇女权益保障法	2018 修订
	女职工劳动保护特别规定	2017
	中华人民共和国未成年人保护法	2020 修订
陕西省	陕西省实施《中华人民共和国妇女权益保障法》办法	2007 年 1 月 1 日起施行
	陕西省实施女职工劳动保护特别规定(2018 年 1 月 12 日陕西省人民政府令第 209 号公布)	2018 年 3 月 1 日起施行
市区级	安康市妇女儿童发展规划(2021—2030 年)	2022

3. 缓解措施

考虑到项目影响人群中与项目相关的 GBV 潜在风险，虽然此类风险为低，但是为预防和妥善处理此类风险的影响，本框架将制定相应的缓解措施，如提高社区和其他利益相关方的认识和加强体制能力等。

表 1 GBV/SH 风险管理计划

序号	具体行动	预算 (万元)	实施时间	责任主体	监测指标	监测的时间和频率
1	组织关于 GBV/SEA/SH 风险培训，以提高项目办及执行机构在这一方面的敏感度。	5	项目实施以前及实施期间	项目办及执行机构、社会顾问/性别顾问	项目办及执行机构的相关人员意识到了项目区的 GBV/SEA/SH 风险因素，并接受如何预防和应对 GBV/SEA/SH 的培训。 培训开展次数及人员参与数量。	项目执行期（2024~2029 年），每半年一次
2	与当地妇女联合会合作，建立针对项目的 GBV/SEA/SH 申诉处理机制，以应对项目实施过程中潜在的 GBV/SEA/SH 事件。对负责申诉处理的人员进行培训，包括投诉登记和管理的适当文件编制；以及 SEA/SH 事件申诉者信息的保密。	4	项目实施以前	项目办及执行机构、社会顾问/性别顾问	负责申诉处理的人员到位； GBV/SEA/SH 申诉记录； 培训开展次数及人员参与数量。	项目执行期（2024~2029 年），每半年一次
3	施工承包商编制 GBV/SEA/SH 行为管理办法，并确保施工工人清楚地理解管理办法中的要求。	2	承包商进场前	承包商	接受管理办法培训或宣导的管理人员及工人数量。	项目执行期（2024~2029 年），每半年一次
4	在招标文件中承诺响应 GBV/SEA/SH 相关要求。 在施工合同中应设置有 GBV/SEA/SH 相关条款，包括具体要求、罚则等。	\	招标采购时及合同签订时	项目办及执行机构、承包商	招标文件及施工合同中有相应的 GBV/SEA/SH 要求或条款	项目执行期（2024~2029 年），每半年一次
5	GBV/SEA/SH 相关行动的执行将纳入外部监测评估中	8	项目实施期	项目办及执行机构、外部监测机构	提交的半年度外部监测报告	项目执行期（2024~2029 年），每半年一次

附件 4 社会调查记录

受影响村公众参与现场	
 <p>09:37 2023-03-24 星期五 阴 7°C 安康市·汉滨区中医院 经纬度: 32.707422 N, 109.078772 E 备注: 亚投行汉滨项目</p>	 <p>11:39 2023-03-23 星期四 多云 10°C 安康市·奠安新村村委会 备注: 亚投行汉滨项目</p>
<p>在立石村开展公众咨询会议及问卷调查, 了解村情、征地情况、以及对项目的意见建议。</p>	<p>在奠安村开展公众咨询会议及问卷调查, 了解村情、征地情况、以及对项目的意见建议。</p>
	
<p>在邹坡村开展公众咨询会议及问卷调查, 了解村情、征地情况、以及对项目的意见建议。</p>	<p>在兰沟村开展公众咨询会议及问卷调查, 了解村情、征地情况、以及对项目的意见建议。</p>
	 <p>15:01 2023-03-24 星期五 多云 10°C 安康市·石梯汉江大桥 经纬度: 32.757398°N, 109.110874°E 备注: 亚投行汉滨项目</p>
<p>在双井村入户访谈及问卷调查, 了解家庭生活情况、征地情况, 及对项目的意见和建议。</p>	<p>石梯镇双村村村民访谈及问卷调查, 了解村民家庭生活情况, 及对项目的意见和建议。</p>
 <p>11:05 2023-03-23 星期四 多云 10°C 安康市·211国道 备注: 亚投行汉滨项目</p>	 <p>17:35 2023-03-22 星期三 小雨 15°C 安康市·张青路 备注: 亚投行汉滨项目</p>
<p>在王湾村入户访谈及问卷调查, 了解家庭生活情况、征地情况, 及对项目的意见和建议。</p>	<p>在后堰村入户访谈及问卷调查, 了解家庭生活情况、征地情况, 及对项目的意见和建议。</p>



在莫安村进行访谈及走访，了解弱势群体家庭情况、征地情况。



在王湾村进行访谈及走访，了解商户家庭情况、征地情况。



了解幼儿园经营情况、征地情况，及对项目的意见和建议。



在张滩社区入户访谈及问卷调查，了解家庭生活情况、征地情况，及对项目的意见和建议。



在双井村进行访谈及走访，了解商户家庭情况、征地情况。



在兰沟村开展公众咨询会议，了解弱势群体情况、征地情况、以及对项目的意见建议。



在九条沟村进行访谈，了解村土地范围、村情、以及意见建议。



在大树岭村进行座谈，了解村情、土地流转意愿。

机构访谈

	
<p>区民政局访谈，了解农村低保认定标准，对弱势群体救助政策的落实情况。</p>	<p>区人社局访谈，了解被征地农民养老政策，劳动者保障政策及监督情况。</p>
	
<p>区卫健局访谈，了解工人职业健康和安全生产，以及传染病防治的相关政策和监管情况。</p>	<p>区林业局访谈，了解林地征占用手续办理及审批流程。</p>
	 <p style="font-size: small; color: red;">亚投行汉滨项目自然资源局 时间: 2023.03.27 14:56 地点: 安康市·长兴国际广场 经纬度: 32.698855° N, 109.031753° E</p>
<p>汉滨区住建局访谈，了解建设工程需要办理的手续及相关政策。</p>	<p>汉滨区自然资源局访谈，了解用地审批、土地规划以及相关政策和手续流程。</p>
	
<p>区水利局访谈，了解水利局对项目相关建设的要求。</p>	<p>张滩镇征迁办访谈，了解项目征地拆迁现状、补偿标准、安置方案等。</p>



区农经站访谈，了解基本农田管理、土地流转管理等相关规定和政策要求。



8月2日社评专家在安康市自然资源局...
报批股了解用地政策问题及项目选址...

区自然资源局访谈，了解项目用地预审、土地报批等办理流程和要求。

综合（可研、环评等等）



项目办、社评单位、可研单位、环评单位在
项目现场进行考察



项目办、社评单位、可研单位、环评单位在
项目现场进行考察。